

A gazdaságstatisztika regionális mutatószámai

Pukli Péter¹

Az egyes régiók közötti fejlettségi különbségek, mint közgazdasági kategória, és annak statisztikai adatokkal való mérhetősége a szó szoros értelmében fontos „anyagi erővé” vált az Európai Unió területfejlesztési politikája következtében.

A bruttó hazai termék (GDP) kitüntetett helyet foglal el a területi mutatók között. Az egyes országok fejlettségének összehasonlítására már régen használják a GDP-t, a régiók fejlettségének összehasonlítására azonban csak az utóbbi években terjedt el. A gazdasági fejlettség mérése illetve összehasonlítása szempontjából azonban hangsúlyozandó, hogy a GDP nem kizárólagos mutatója a gazdasági fejlettségnek. Mindebből az is következik, hogy nem szabad fetisizálni, egyetlen üdvözítő mutatónak deklarálni a GDP megyei, illetve régióra vonatkozó értékét, hanem célszerű a területi elemzésekhez más statisztikai mutatószámokat is felhasználni. Általános tapasztalat, és a magyar adatok is ezt mutatják, hogy a régiók közötti különbségek nagysága a GDP felhasználásában lényegesen kisebbek, mint a termelésében. A magyarországi régiók sorrendje az infrastruktúra fejlettségét kifejező mutatók tekintetében is sok esetben a GDP szerinti sorrendtől eltérő képet mutat.

Kulcsszavak: gazdasági fejlettség, regionális mutatószámok, gazdaságstatisztika

1. Bevezetés

A regionális különbségeket meghatározó tényezők statisztikai mérhetősége meglehetősen eltérő. Különösen, ha figyelembe vesszük, hogy a területi összehasonlításokhoz az elemzők olyan mutatószámokat igényelnek, amelyekben több tényező együttes hatása jut kifejezésre.

A regionális különbségeket meghatározó tényezők egyes csoportjai közül a természeti tényezők elsősorban különböző szakmai (nem statisztikai) mutatókkal jellemezhetők. Az általában természetes mértékegységben kifejezett mutatók együttes hatásának megítélésére alig van lehetőség. Hasonló a helyzet a társadalmi tényezők és a népesség minőségi jellemzői tekintetében, annak ellenére, hogy e területeken jó minőségű és részletes területi statisztikai mutatókkal rendelkezünk. A gazdasági tényezők esetében kedvezőbb a kép, elsősorban annak köszönhetően, hogy a gazdaságstatisztika integrációja jelentősen fejlődött az elmúlt évtizedben, lehetővé téve a különböző gazdasági mutatók rendszerszerű prezentációját, átfogó mutatószámok kiszámítását. A nehézségeket itt a régiókra vonatkozó alapadatok biztosítása

¹ Dr. Pukli Péter, főtanácsos, Központi Statisztikai Hivatal (Budapest)

okozza. Tanulmányomban a gazdaságstatisztika egyik legfontosabb regionális mérőszáma, a területi GDP mérésének, megbízhatóságának kérdéskörével foglalkozok.

2. Bruttó hazai termék (GDP): a gazdasági fejlettség mérőszáma

A legismertebb átfogó, több tényező együttes hatását tükröző, gazdaságstatisztikai mutatószám a bruttó hazai termék, közismert angol rövidítéssel: a GDP (gross domestic product). Az egyes országok fejlettségének összehasonlítására már régen használják, a régiók fejlettségének összehasonlítására azonban csak az utóbbi években terjedt el (Faluvégi 1997). 1997-ben a bruttó hazai termék összege Magyarországon 8541 milliárd forint volt, összehasonlítói áron számolva 4,6 százalékkal több, mint az előző évben. A régióban megtermelt GDP Közép-Magyarországon, Közép-Dunántúlon és Nyugat-Dunántúlon az átlagosnál nagyobb ütemben emelkedett, Dél-Dunántúl és a keleti országrész növekedése elmaradt az országos átlagtól (1. táblázat).

1. táblázat A bruttó hazai termék (GDP) régióként

Régiók	GDP (Mrd Ft)		1 főre jutó GDP (ezer Ft)		Index (%) 1997/1995
	1995	1997	1995	1997	
Közép-Magyarország	2296	3604	793	1254	158
Közép-Dunántúl	555	899	497	807	162
Nyugat-Dunántúl	565	879	565	885	157
Dél-Dunántúl	448	645	448	653	146
Észak-Magyarország	519	729	400	566	142
Észak-Alföld	604	893	391	581	149
Dél-Alföld	627	892	457	655	143
<i>Összesen</i>	<i>5614</i>	<i>8541</i>	<i>549</i>	<i>841</i>	<i>153</i>

Forrás: KSH 1997/b

A legmagasabb egy főre jutó GDP-vel rendelkező közép-magyarországi régió részesedése 0,6 százalékponttal, a dunántúli területeké 0,3 százalékponttal nőtt, míg a keleti országrész részesedése 0,9 százalékponttal visszaesett. 1997-ben az egy főre jutó GDP országos átlaga 841 ezer forint volt, 165 ezer forinttal több, mint az előző évben, és 292 ezer forinttal több, mint 1995-ben. A régiók e mutató alapján képzett sorrendje nem változott.

A két szélső értéket Közép-Magyarország (az országos átlag másfélszerese) és Észak-Magyarország (az országos átlag 67%-a) egy főre jutó GDP mutatója képviselte. A megyei részletezettségű adatok azt mutatják, hogy folytatódott az egymáshoz közel álló fejlettségű megyék nivellálódása, és továbbra is Nógrád és Szabolcs-Szatmár-Bereg megyékben a legalacsonyabb az egy főre jutó GDP.

A táblázatból a dél-alföldi régió fejlettségére az alábbi következtetések vonhatók le. A régióban a GDP értéke 1997-ben 892 milliárd forint volt. Az ország bruttó hazai termékének 10 %-át ebben a körzetben állították elő. Folyó áron számolva 1995-höz képest 43 %-os volt a növekedés, szemben az országos GDP 53 %-os növekedésével. Az főre jutó GDP 655 ezer forint volt, a régiók rangsorában ez a negyedik helyet jelentette. A megyei részletezésű adatokból ezen túlmenően az is megállapítható, hogy a régión belül a különbségek elég jelentősek, az 1 főre jutó GDP: Békés megyében 603 ezer forint, Bács-Kiskun megyében 615 ezer forint, Csongrád megyében 755 ezer forint volt.

A nemzetközi összehasonlításokban is az egy főre jutó GDP a leggyakrabban használt mutatószám a regionális különbségek mérésére (Kovács 1999). Az Európai Unióban a területfejlesztési támogatások miatt különös jelentősége van ezeknek a mutatóknak (2. táblázat).

2. táblázat A régiók közötti gazdasági különbségek az EU tagországokban és Magyarországon az egy főre jutó GDP alapján (1996)

Ország	Az egy főre jutó GDP		Legfejlettebb és legfejletlenebb régió aránya
	az országban	a legfejletlenebb régióban	
EU15 = 100			
Németország	110	55	3,5
Egyesült Királyság	98	70	3,2
Ausztria	111	71	2,3
Olaszország	102	59	2,2
<i>Magyarország</i>	49	33	2,2
Belgium	112	81	2,1
Franciaország	106	80	2,0
Spanyolország	78	55	1,8
Portugália	70	50	1,8
Finnország	95	74	1,7
Görögország	66	43	1,7
Hollandia	106	87	1,5
Svédország	100	91	1,3
Dánia	117	-	-
Írország	95	-	-
Luxemburg	170	-	-

Megjegyzés: az EU tagországok 1994-1996 évek átlaga, Magyarország 1997. év.

Az EU 206 régiójából 50 régióban az egy főre jutó GDP nem érte el az EU átlagának 75 százalékát, mely határérték támogatási szempontból meghatározó. Számítások alapján Magyarország egyetlen régiója sem érte el ezt a határértéket

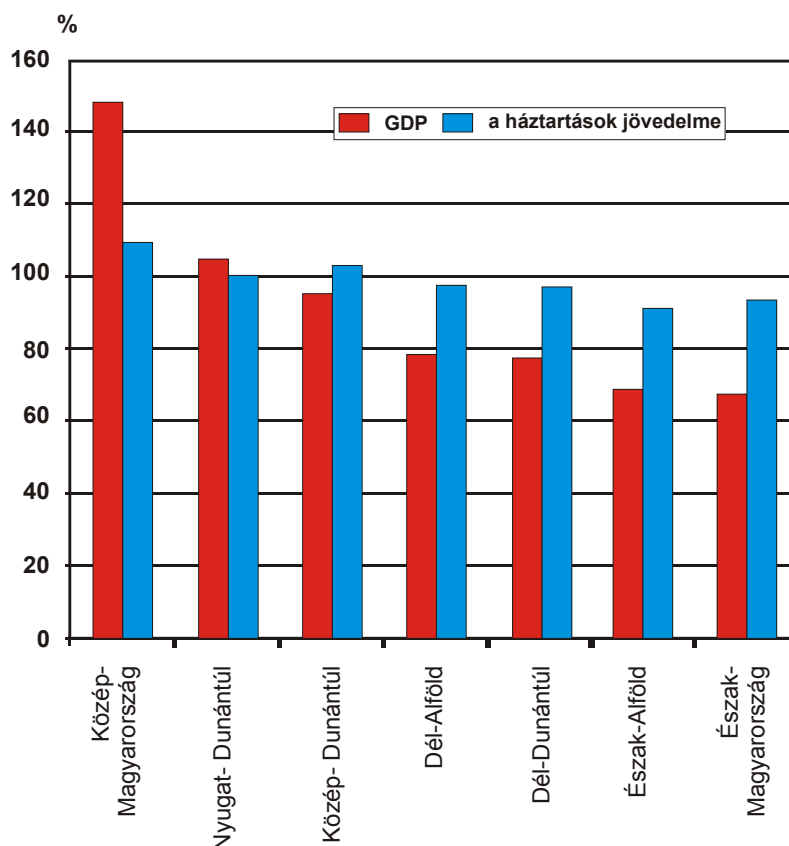
1997-ben. Az EU átlagához viszonyítva az egy főre jutó GDP Közép-Magyarországon 73%, Dél-Alföldön 38% volt.

3. Mennyire megbízhatók a regionális GDP adatok?

A GDP mutatók megbízhatóságát (minőségét) több tényező befolyásolja. Mielőtt ezek ismertetésére rátérnénk, érdemes rövid áttekintést adni arról a gazdaságstatisztikai területről, ahonnan a GDP mutató származik, azaz a nemzeti számlák rendszeréről.

A *nemzeti számlák* a gazdaság szereplői közötti ügyleteket foglalják integrált rendszerbe. Átfogó képet adnak a vállalkozások, az államháztartás, a háztartások és a külföld közötti kapcsolatokról, a termelés, a jövedelemelosztás, a fogyasztás, a felhalmozás és mindezek finanszírozása területén.

1. ábra Az 1 lakosra jutó GDP és jövedelem az országos átlaghoz viszonyítva (% , 1997)



Forrás: KSH (1997/a)

A nemzeti számláknak a GDP csak az egyik mutatója. A számlarendszer első számlájának, a termelési számlának az egyenlege, a termékek és szolgáltatások termelési értékének és a termelésükhöz felhasznált anyagok és szolgáltatások értékének a különbsége. Ezért nevezik más szóval hozzáadott értéknek. Tehát a GDP ugyan átfogó, több tényező hatását tükröző mutató, de nem kizárólagos mutatója a gazdasági fejlettségnek.

A regionális számlák elméletileg a nemzetgazdaság egészére vonatkozó elszámolások regionális megfelelői. A gyakorlatban azonban – a több-régiós gazdasági egységek miatt – teljes részletességben nem állíthatók össze. A több régiós egységek pénzügyi és jövedelemelosztási tranzakcióiknak többsége (adók, tulajdonosi jövedelmek, kölcsönök) ugyanis nem osztható szét régiókra.

Az Európai Unióban a fenti korlátok miatt regionális szinten csak a termelési számlának, valamint a háztartási szektor jövedelem számlájának összeállítására van kötelező előírás (ESA 1995). Az utóbbi számlának azért van különös jelentősége, mert segítségével a régiók közötti különbségeket nemcsak termelési oldalról, hanem a GDP felhasználásában meghatározó szerepet játszó lakossági fogyasztás alapján is mérni tudjuk. Általános tapasztalat, és a magyar adatok is ezt mutatják, hogy a régiók közötti különbségek nagysága a GDP felhasználásában lényegesen kisebbek, mint a termelésében (1. ábra).

A GDP és a jövedelmek regionális eltérései megerősítik azt a megállapítást, hogy a GDP átfogó mutatónak tekinthető ugyan, de nem képes a gazdasági fejlettség valamennyi fontos tényezőjét visszatükrözni.

4. A regionális GDP adatok minőségét meghatározó tényezők

A bruttó hazai termék mutatójának a nemzeti számlákban elfoglalt helyét áttekintve a következőkben már konkrétan azokkal a tényezőkkel foglalkozunk, amelyek befolyásolják a területi GDP adatok megbízhatóságát. A regionális GDP adatok minősége alapvetően két tényezőtől függ:

1. az alkalmazott számítási módszertől,
2. a felhasznált adatok minőségétől.

A regionális GDP számítására többféle számítási módszert alkalmaznak. Az *alulról felfelé történő számítás* módszere azon a feltételezésen alapszik, hogy a régióban lévő valamennyi termelési egységről rendelkezünk a GDP kiszámításához szükséges információkkal. Az adatokat összegezve megkapjuk a régióra vonatkozó GDP értéket, majd ezek összegeként az országos adatot.

A *felülről lefelé történő bontás* módszerével az országos GDP értéket osztjuk szét régiókra olyan megoszlási viszonyszámok segítségével, melyeket a GDP területi megoszlását legjobban megközelítő mutató területi adataiból számítottunk. Ez a

segédmutató lehet az aktív korú népesség, a foglalkoztatottak száma, a keresetek összege stb.

A *vegyes* módszer az előző két számítási mód ötvözete, tükrözve azt a felismerést, hogy nincs olyan ország, ahol az alulról felfelé történő összegzés módszerét a gazdaság valamennyi területén alkalmazni lehetne. *Területi homogenitásuk* szempontjából ugyanis a gazdasági szervezeteknek három típusát különböztethetjük meg. Egy-régiós egységek, melyek tevékenysége döntően egy régióra terjed ki. Vállalkozások, melyeknek telepei több régióban találhatóak. Olyan intézményi egységek, melyek tevékenysége több régióra, vagy az egész országra kiterjed (pl. központi kormányzat, államvasutak, energiaszolgáltatók stb.).

Általános alapelv, hogy a GDP-t arra a régióra kell elszámolni, amelyben a termelő egység rezidens. A több-telepes vállalkozások esetében a telepek külön-külön termelő egységeknek tekintendők.

A gazdasági szervezetek első két típusa esetében a termelési adatokat telepi szinten számítják ki, így adott a lehetőség arra, hogy hozzájárulásukat az egyes régiók GDP-jéhez *alulról felfelé összegezzük*. A több-régiós egységek közül azoknál, melyeknél telepi adatok nem állnak rendelkezésre, vagy tevékenységük az egész országra kiterjed, a régiókra vonatkozó termelési adatok csak a *felülről lefelé történő* bontás módszerével állapíthatók meg.

Néhány példa az általános elvtől eltérő, speciális számításokra:

- *Építőipar*: az építkezés helye szerint kellene részletezni a teljesítményeket. Általában azonban az építési területek nem rendelkeznek önálló irodával, elszámolási rendszerrel. A felülről lefelé bontás módszeréhez segédmutatóként az esetek többségében a keresetek összegét, vagy a foglalkoztatottak számát használják.
- *Energiatermelés és elosztás*: tipikusan olyan tevékenységek, amelyek hatóköre országos. A termelés szétosztása a különböző funkciójú telepek között a munkaerő költségek és az értékcsökkenés arányában történhet.
- *Vasúti és légi szállítás*: ezekben az ágazatokban meglehetősen nehéz megfelelő mutatót találni a teljesítmények területi megosztásához. A nemzetközi gyakorlatban segédmutatóként a foglalkoztatottak létszámát használják.
- *Pénzügyi szolgáltatások*: a munkajövedelmeket az alkalmazottak száma alapján, a profitot a kölcsönök és a betétek összege arányában kell szétosztani a területi fiókok között.
- *Központi közigazgatás*: a helyi közigazgatás létszámának arányában osztható szét régiókra az e körbe tartozó, általában a fővárosban működő szervezetek teljesítménye.

A regionális GDP számításához felhasznált alapadatok minőségét illetően elmondható, hogy a gazdaságban és a társadalomban bekövetkezett változások komoly kihívást jelentettek a gazdaságstatisztika számára. A változások legérzékenyebb

többben a gazdaságstatisztika tárgyában, azaz a vizsgált sokaságban mutatkoztak meg.

Nemcsak a sokaság nagysága nőtt meg tetemesen, hanem annak fontosabb minőségi jegyei is megváltoztak. Stabilitása csökkent, mozgása megélenkült, nagyság szerinti összetétele alapvetően módosult. Megnőtt az adatszolgáltatók költségérzékenysége és ebből adódóan „hozzaállása” az adatszolgáltatásokhoz. Végül, de nem utolsósorban, megváltozott a számviteli háttér is, ami a bizonylati elv, az ellenőrizhetőség szempontjából alapvető fontosságú.

A fenti változások hatására más, illetve új módszereket kellett alkalmazni a gazdaságstatisztikában. Így egyre nagyobb teret nyertek a lakossági adatgyűjtéseknél és az árstatisztikában már régen alkalmazott *mintavételes adatgyűjtések*.

Új elemnek tekinthető a hiányzó kérdőívek, kérdőívrovatok pótlása a környezet vagy az előző időszak tényadatai alapján (imputálás). A sokaság legkisebb egységeit, a költségek és adatszolgáltatói teher csökkentése érdekében, ki kell hagyni a megfigyelésből, és adataikat más forrásból (államigazgatási nyilvántartások) kell megbecsülni (teljeskörűsítés). A módszerek változása hatással volt a területi ismerv szerint részletezhető adatok, mutatók körére, illetve pontosságukra, megbízhatóságukra is.

A reprezentatív adatgyűjtések esetében a területi ismerv figyelembevétele a megfelelő pontosságú becsléshez szükséges minta kiválasztásánál olymértékben növelné a minta nagyságát, hogy az előzőekben említett teher és költségcsökkentési célok nem lennének teljesíthetők. Ebből következően a területi becslések mintavételi hibája sok esetben nagyobb a megengedhetőnél.

A sokaság meg nem figyelt részének becsléséhez felhasznált más adatforrások az esetek többségében nem biztosítanak területi részletezettségű adatokat, illetve az alkalmazott becslési eljárás pontossága a részletező adatok esetében lényegesen rosszabb.

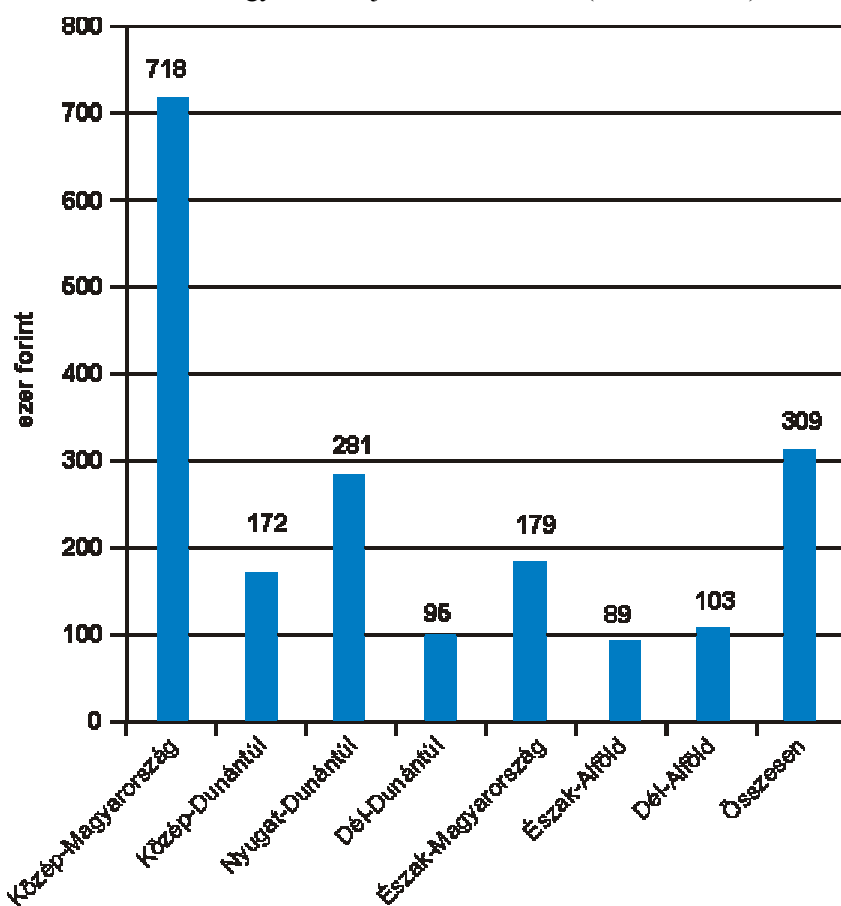
A korábban feltett kérdésre, hogy „mennyire megbízhatók a regionális GDP adatok”, a fentiek alapján összefoglalóan azt a választ adhatjuk, hogy az országos hatókörű és a több-régiós gazdasági szervezeteknél alkalmazott becslések, valamint az adatgyűjtések területi korlátai (minta, adatgyűjtésekkel le nem fedett kis szervezetek) miatt az adatok minősége rosszabb, mint az országos mutatóé. A torzítás mértéke annál nagyobb, minél kevésbé sikerült érvényesíteni az adatgyűjtésekben a telepítési szintű megfigyelés elvét.

Mindebből az is következik, hogy nem szabad fetisizálni, egyetlen üdvözítő mutatónak deklarálni a GDP megyei, illetve régióra vonatkozó értékét, hanem célszerű a területi elemzésekhez más statisztikai mutatószámokat is felhasználni.

5. Összegzés

A tanulmányban megpróbáltuk igazolni azon állítást, hogy a GDP átfogó mutatónak tekinthető ugyan, de csak önmagában nem képes a gazdasági fejlettséget kifejezni. A korábban írottakat illusztrálja, hogy a GDP területi különbségei eltérnek a külföldi működő tőke és a társas vállalkozások eloszlásától is (2. és 3. ábra). Pl. Észak-Magyarországon az egy lakosra GDP a legalacsonyabb, viszont a külföldi működő tőke már jelentősebb, valamint a Dél-Dunántúlon viszonylag élénk a vállalkozási kedv az alacsony GDP és külföldi működő tőke ellenére.

2. ábra Az egy lakosra jutó külföldi tőke (ezer Ft, 1998)



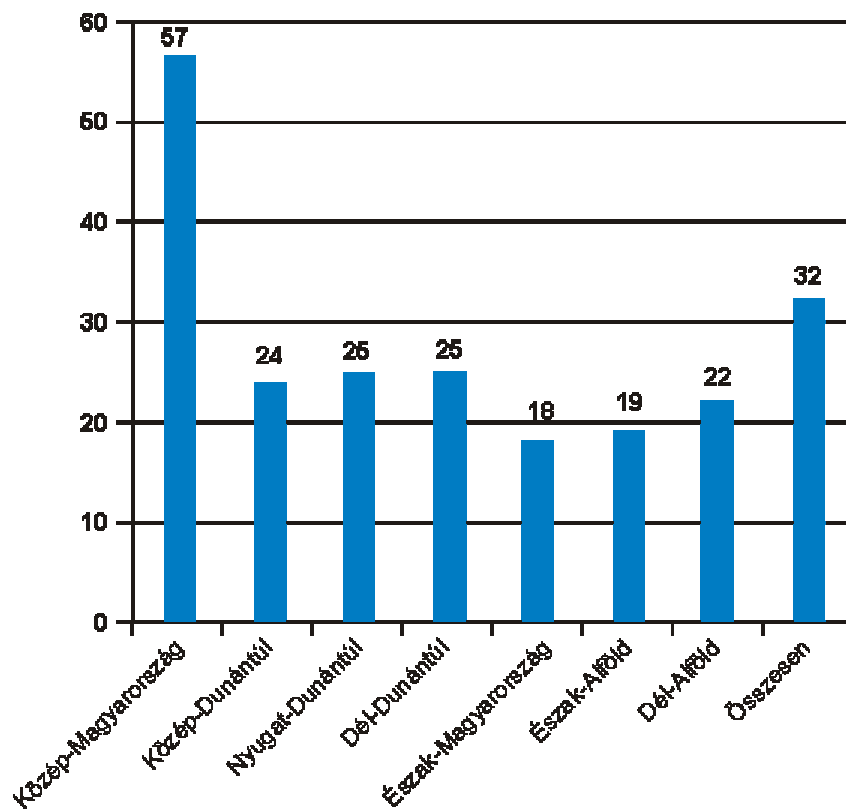
Forrás: KSH Területi Statisztikai Évkönyv (1998)

A régiók fejlettségére, versenyképességére ható tényezőket elemző nemzetközi tanulmányok áttekintése is megerősíti azt a következtetést, hogy a GDP mellett

egyéb statisztikai mutatókat is célszerű felhasználni a területi összehasonlítások során. Lengyel Imrének a régiók versenyképességéről szóló műhelytanulmánya nagyon jó összefoglalást ad az utóbbi években az EU különböző munkabizottságai által e témában végzett vizsgálatokról (Lengyel 1999). Az Európai Unió Bizottságának a régiókkal foglalkozó ötödik és hatodik periodikus jelentéseiben a régiók versenyképességét meghatározó alaptényezők között olyanokat találunk, mint a K+F, kis- és középvállalatok, közvetlen külföldi befektetések, infrastruktúra és humán tőke, intézmények és társadalmi tőke.

A felsoroltak mind olyan tényezők, melyek viszonylag jól jellemezhetők különböző statisztikai mutatókkal, melyek parciális jellegükből adódóan általában mentesek a területi GDP adatokat befolyásoló torzító tényezőktől.

3. ábra Az 1000 lakosra jutó társas vállalkozások száma



Forrás: KSH Területi Statisztikai Évkönyv (1998)

Felhasznált irodalom

- ESA 1995: *European System of National and Regional Accounts (ESA 95)*. EUROSTAT, Luxembourg.
- Faluvégi A. 1997: Az uniós szabályozás és a regionális támogatási rendszer. *Statisztikai Szemle*, 1. 5-17. o.
- Kovács T. 1999: Régiók és területi különbségek a közép-európai országokban. *Területi Statisztika*, 2.
- KSH 1997/a: *Területi statisztikai évkönyv*. Központi Statisztikai Hivatal, Budapest.
- KSH 1997/b: *A bruttó hazai termék (GDP) területi megoszlása 1997-ben*. Központi Statisztikai Hivatal, Budapest.
- KSH 1998: *Magyar statisztikai évkönyv*. Központi Statisztikai Hivatal, Budapest.
- Lengyel I. 1999: *Régiók versenyképessége (A térségek gazdaságfejlesztésének főbb közgazdasági fogalmai, alapgondolatai, tényezői az EU-ban)*. Kézirat, JATE Gazdaságtudományi Kar, Szeged.