

OTDK-dolgozat

Takács Klára

(BA)

Végh Marcell Zoltán

(BA)

2009

Külföldi működőtőke-befektetések kistérségi hatásai Magyarországon

Effects of foreign direct investments on Hungarian subregions

Tartalomjegyzék

1. BEVEZETÉS	1
2. CÉLKITŰZÉS	3
3. A KÜLFÖLDI TŐKEBEFEKTETÉSEKHEZ KÖTŐDŐ KÖZGAZDASÁGI ELMÉLETEK ÁLTALÁNOSSÁGBAN ÉS MAGYARORSZÁGON	5
3.1. REGIONÁLIS NÖVEKEDÉSI ÉS FEJLŐDÉSI ELMÉLETEK	5
3.2. KLASZTEREK	10
3.3. KOMPETITÍV FEJLŐDÉSELMÉLET: KLASZTEREK A VILÁGGAZDASÁGBAN.....	13
3.4. KÜLFÖLDI MŰKÖDŐTŐKE ELMÉLETEK.....	18
4. KÜLFÖLDI MŰKÖDŐTŐKE-BEFEKTETÉSEK MAGYARORSZÁGI HATÁSAI	24
4.1. KÜLFÖLDI MŰKÖDŐTŐKE-BEFEKTETÉSEK ÖSZTÖNZÉSE	27
4.2. AZ IPARI PARKOK MEGJELENÉSE ÉS JELLEMZŐI	28
4.3. KÜLFÖLDI MŰKÖDŐTŐKE-BEFEKTETÉSEK ÉS IPARI PARKOK.....	30
5. A KÜLFÖLDI MŰKÖDŐTŐKE HATÁSAINAK KISTÉRSÉGI ELEMZÉSE	34
5.1. MÓDSZERTAN	34
5.2. KISTÉRSÉGEK JÖVEDELMI SZINTJE, GAZDASÁGI AKTIVITÁS ÉS A KÜLFÖLDI MŰKÖDŐTŐKE KAPCSOLATA	41
5.3. INNOVÁCIÓS KÉSZSÉG A KISTÉRSÉGEKRE VONATKOZÓAN	44
5.4. INFRASTRUKTÚRA KISTÉRSÉGI VIZSGÁLATA.....	46
5.5. ÉLETSZÍNVONAL KISTÉRSÉGI VIZSGÁLATA	50
6. ÖSSZEFOGLALÁS	54
7. MELLÉKLETEK	57
8. FELHASZNÁLT IRODALOM	58

Ábrajegyzék

1. ábra: A privatizációs bevételek és az FDI beáramlás alakulása (1993-2003)
2. ábra: A külföldi közvetlen tőkebefektetések forgalmi összetevői Magyarországon, (1998-2005)
3. ábra: Közvetlen külföldi tőkeberuházások régiók szerinti megoszlása Magyarországon (2004)
4. ábra: Modellünk kialakítása: mi alapján építettük fel vizsgálatunkat?
5. ábra: A jövedelem és gazdasági aktivitás és a kiemelt FDI-mutató korrelációs értékei
6. ábra: Az innovációs készség és a kiemelt FDI-mutató korrelációs értékei
7. ábra: Az infrastruktúra és a kiemelt FDI-mutató korrelációs értékei
8. ábra: Az életszínvonal és a kiemelt FDI-mutató korrelációs értékei

Táblázatok jegyzéke

- 1.Táblázat: Bemutatott külföldi működőtőke-elméletek összefoglalása
- 2.Táblázat: Ipari parkok kiemelt adatai 1998-2005 között Magyarországon
- 3.Táblázat: A legfontosabb szűkebben vett külföldi működőtőke-befektetés ösztönzők
4. Táblázat: Támogatási rendszer Magyarországon (2008)
- 5.Táblázat: Modellünket alkotó mutatók
- 6.Táblázat: A külföldi működőtőke befektetéseknél figyelembevett mutatók
- 7.Táblázat: Pearson-féle korrelációs együttható értékei
- 8.Táblázat: A külföldi működőtőkére vonatkozó valamint 3 kiemelt infrastrukturális mutató korrelációs értékei
- 9.Táblázat: A külföldi működőtőkére vonatkozó valamint 3 kiemelt életszínvonal mutató korrelációs értékei

1. BEVEZETÉS

A külföldi működőtőke-befektetésre (FDI – foreign direct investment) elsősorban korunk viszonylagosan új gazdasági jelenségeként tekintünk. A globalizációs folyamatok, mint a piacok összekapcsolódása és a nemzetközi liberalizációs törekvések térnyerése intézményrendszeri szinten – legközelebbi példa az Európai Unió négy szabadságának elvrendszere, a tőke országhatárokon átnyúló szabad áramlásának elve – lehetővé tette, hogy a nemzetgazdasági szinten felülemelkedjen a tőkeáramlás. A nemzetgazdaságok közti tőkemozgás fejlődése ugrásszerűnek nevezhető mind abszolút értékben, mind arányaiban a nemzeti kereskedelmi mérlegekhez vagy a GDP értékekhez képest (UNCTAD 2000 kapcsolódó jelentései, id. Neary 2008).

Szűkebb kontextusban vizsgálva tekinthetünk az FDI-ösztönzésre gazdaságpolitikai eszközként: a fejlődő világ országai gazdasági és életszínvonalbeli hátrányaik csökkentése érdekében a szükséges forrásokat tudják biztosítani, alakítani az FDI-hoz kapcsolódó politikájuk alapján. Csupán 2007-ben közel 3 millió állást jött létre és ezermilliárd dollárnyi zöldmezős beruházást valósult meg világszerte az FDI révén (FDI Intelligence), ezáltal látszólag alkalmas az országközi különbségek csökkentésére a jövedelmek áramoltatásán keresztül. A hirtelen fejlődésnek induló Közép-Kelet-Európai régió gazdasági rendszerének átalakulásakor központi kérdéskörként tekinthetünk a külföldi tőkeimportra, hatásait tekintve sokáig hosszas társadalmi és politikai viták tárgyává vált. A magyar gazdaság kezdetben élen járt (az egy főre vetített értékét tekintve kimagaslóan) a régióban az eredményes, de egyben rendkívüli forrásokat felemésztő külföldi tőke-barát politika hatására, ugyanakkor a jelenség az Európai Unió csatlakozás óta még összetettebb képet mutat: az FDI-ösztönzés más korlátok közé szorult, indirekt ösztönzőkre támaszkodva működik, mindemellett a tőkeimport nagysága is visszaesett, gyárak települtek ki, ezenfelül megjelent a régióban a szignifikáns magyar tőkeexport is.

Dolgozatunk célja, hogy az FDI jelenségrendszeréhez – elsősorban a gazdaságfejlesztéshez kapcsolódóan – fűződő elméleteket, téziseket bemutassa, a releváns modelleket alkalmazza a magyar gazdaság vizsgálata során, tovább árnyalva az FDI-hoz kapcsolódó ismereteket. (Kézirat lezárásának időpontja: 2008. december 17.)

2. CÉLKITŰZÉS

A külföldi működőtőke-befektetések azon érdeme aligha képezi vita tárgyát, mely szerint a rendszerváltást követően Magyarország gazdasági életének alakulásában fontos szerepet játszottak. A kormányzati befektetés-ösztönzés, sokszor privatizációs folyamatokkal összekapcsolva gyakran spontán módon eljárva, átgondolt FDI-politikát nem megfogalmazva erősítette a regionális különbségek létrejöttét és elmélyülését.

Vizsgálataink célja, hogy az egyébként rendkívüli költségeket maga után vonó kormányzati támogatáspolitikai eredményeként beáramló külföldi tőke és az ehhez kapcsolódó elméleti és empirikus alapokon nyugvó elvárások közti kapcsolatot vizsgáljuk és sokrétűen elemezzük. Mindezek által pontosabb képhez jussunk az FDI-hoz kapcsolódó járulékos előnyök megjelenéséről, feltételeiről, a tőkeáramlás természetéről, segítve a jövő beruházásösztönző lépéseinek, stratégiáinak megalapozottságát.

Kérdésfeltevéseink a következők:

- Van-e kapcsolat a külföldi működőtőke-befektetések és annak pozitív hozadékai között?
- Hogyan mutatható ki ez a kapcsolat a magyarországi LAU1 kistérségeket vizsgálva?
- Miként milyen irányú és intenzitású kapcsolat mutatható ki kistérségi szinten az FDI és a következő részterületek mutatói között: jövedelem és gazdasági aktivitás, infrastruktúra, életszínvonal és innovációs készség?
- Milyen különbségek jelennek meg ezen mutatókban a fejlettebb és a kevésbé fejlett régiókból választott mintákban?
- Milyen tapasztalat összegezhető a külföldi tőkeberuházások ösztönzésével kapcsolatban a vizsgálatokból eredeztethetően?

Mindezen kérdések megválaszolásához először az FDI-hoz kapcsolódó közgazdaságtani elméleteket fejtjük ki, kiemelve a tőkeáramlások szerepét. Ezt követően a magyar gazdaság és a tőkeáramlások kapcsolatát mutatjuk be rendszerváltást követő időszakról kezdve. Az empirikus vizsgálatainkat felvezetendő ismertetjük a számítások módszertanát, statisztikai háttérét, a mintavételeket, a kérdésfeltevéseket legjobban válaszoló mutatókat. A számításokat bemutatva, elemezve kapcsoljuk az eredményeket ismertetett elméletekhez, az összefoglalásban pedig levonjuk az FDI és a magyar gazdaság kapcsolatára vonatkozó konklúziót.

3. A KÜLFÖLDI TŐKEBEFEKTETÉSEKHEZ KÖTŐDŐ KÖZGAZDASÁGI ELMÉLETEK ÁLTALÁNOSÁGBAN ÉS MAGYARORSZÁGON

Ebben a fejezetben mutatjuk be, hogy hogyan jelennek meg az országhatárokon átnyúló tőkemozgások a regionális gazdaságtan vonatkozó elméleteiben. Milyen összefüggésekre lehet alapozni az FDI gazdaságélénkítő hatását, miért és milyen formában érdemes ösztönözni a bevonását? A regionális fejlődési elméletek bemutatása során vizsgáljuk, hogyan lehetséges a jövedelemkülönbségek csökkenése régió kívüli tőkeforrások bevonásával, ezen elméletek egymásutánisága, fejlődése többféle megközelítésből láttatja az FDI hatásait. A tőkemozgások további kiváltó okait M. Porter empirikus kutatásai eredményeinek részletezésével vizsgáljuk, a nemzetközi tőkeáramlásokat a kompetitív előnyök által formált versenymoddal magyarázzuk. A porteri rendszerben kiemelt szerepet kapnak a különféle klaszteresedési modellek, ezek bemutatására külön kitérünk. Zárásként a külföldi tőke meghatározásait, a csoportosító elméletek bemutatását részletezve jelenítjük meg.

3. 1. Regionális növekedési és fejlődési elméletek

Ebben a fejezetben azokat az általunk relevánsnak ítélt elméleteket mutatjuk be, melyek adott régió gazdasági növekedését, fejlődését modellezik és szerepet kap bennük a külföldi tőkeimport. Gazdasági alapegységnek a régiót tekintjük, hiszen a tőkeáramlás nem a nemzetgazdaságok határaihoz igazodó, hanem azokon átnyúló, tetszőleges térbeliséget felvevő jelenség (Porter 1998). Fejlődés alatt pedig a kibocsátás növekedését értjük (GDP/fő alapján), habár ismert számunkra, hogy a fejlődés nem ilyen módon számszerűsíthető determinánsait is érdemes vizsgálni az FDI-jal kapcsolatban is. Minek következtében áramlik be jövedelem a régióba, minek következtében termelődik így többletjövedelem, milyen jelentéstartalommal bír a régió növekedését szolgáló politika? Mindezt olyan

nézőpontból vizsgáljuk, ami a külföldi működőtőke-befektetéseket is a regionális gazdaságfejlesztés eszközévé emeli.

A neoklasszikus regionális növekedési modell szerint a tőke és munka szabad, ellentétes irányú mozgására alapozva a területi különbségek felszívódnak, a régiók a komparatív előnyeiket kihasználva fejlődnek (Lengyel 2004). A komparatív előnyök alatt olyan tényezők rendelkezésre állását értjük, melyek lehetővé teszik adott nemzetgazdaság számára, hogy bizonyos termelési folyamatot alacsonyabb relatív költséggel végezzen (Ricardo 1991, Lengyel [2004]). Ezen az előnyök mibenléte a gazdaságok fejlődésével sokat változott, ráadásul a kiegyenlítődési folyamatokkal kapcsolatban számos kételyt fogalmazhatunk meg, hiszen mindez egyértelműen korántsem bizonyítható, a különbségek akár növekedhetnek is, mind regionális, mind globális szinten (Sembellini [2008]). A tőke- és munkaáramlás akadályainak elhárítása a kiegyenlítődéshez ugyanis szükséges, de nem elegendő feltétel; egyéb piactorzító hatások eredményeként a regionális különbségek megőrződnek, egyéb visszacsatolások, centripetális folyamatok hatására akár fokozódhatnak. Példaként hozva a neoklasszikus elmélet nincsen tekintettel többek között az országgal kapcsolatos kockázatokra, melyek jelentős hatással vannak a vállalatok működési költségeire (Porter [1998]) Piaci elégtelenségként értelmezhető, hogy képzetesebb munkaerőnek egy másik régióban alacsonyabb az átlagos munkaköltsége – ez akadályt gördít a tőkeáramlás általi stabilizált jövedelemkiegyenlítődés elé, a munkaerő-áramlásra pedig döntően hatnak gátlólag kulturális kérdések is a megszerzhető jövedelem mellett.

A post-keynesi exportbázis- vagy gazdasági bázis elméletek (economic base theories) különféle típusai a belső folyamatokra koncentrálnak vizsgálják a tőkeáramlás jelenségét, hatásait. Az elméletek kiinduló tézise, hogy adott régió pótlólagos jövedelemhez a régió kívülről juthat, az exportra termelő ágazatok működéséből, melyek támogatása, fejlesztése a régiófejlesztés kardinális kérdésévé válik ezáltal. A régió kívülről exportált termékek, nyújtott

szolgáltatások ellenértéke bevételként a régió belül jelentkezik, ott többféle módon mozoghat tovább:

- importált termékek/szolgáltatások vásárlása keretében visszaforgó régió kívülré,
- az exportbázist szélesítve a régió kívülré termelő ágazatokat (traded szektor, basic industries) erősíti,
- a helyben előállított javakra (non-traded szektor) fordítható összegként jelentkezik.

A helyi piacokra termelő tevékenységek az utóbbi lehetőség által pótlólagos jövedelemhez jutnak, ami ösztönzi a tevékenységek fejlesztését multiplikátor-hatásként, ugyanakkor lehetővé teszi új exportáló ágazatok kialakítását is. A regionális piacra termelő vállalatok erősödése az importálásra szoruló javak spektrumát is csökkentheti, bizonyos javak esetén a regionális non-traded szektor versenyképessé válása csökkentheti más régiókból való import kényszerét, ezáltal is a kiáramló jövedelmet, bár ez csak korlátozottan, a kisebb hozzáadott értékű termékekre tekinthető igaznak (Porter [1998]). A regionális multiplikátor formalizálva a regionális fogyasztástól és az import nagyságától függ, nagyobb belső fogyasztás és kisebb import egyaránt a multiplikátor-hatást emeli (Lengyel [2004]). Egy másik multiplikátor-elmélet arra ad becslést, hogy egy traded szektorban létrehozott munkahely pótlólagosan hány munkahelyet hoz létre a non-traded szektorban (Chapin [2004]). A hatvanas évek gazdaságpolitikájának döntő eszköze a traded szektor fejlesztéséhez kapcsolódó támogatáspolitikája volt.

Az exportbázis megfelelő nemzetközi jogi szabályozás esetén táptalaja lehet az FDI-nak. Támogatáspolitikájával a kormányzat ösztönözheti a külföldi befektetőket, hogy az exportbázist jelentő húzóágazatokat támogassák, vagy éppen új húzóágazatokat építsenek ki. Az új tőkebefektetés hatása gazdaságélénkítő, növekszik a munkaerőigény, csakúgy, mint a régió belül előállított jövedelem. Ez azonban szintén sokféle úton hasznosulhat tovább:

A) nyereségként kiáramolhat a régió kívülré,

- B) újrabefektetve élénkíti a regionális traded szektort,
- C) helyben előállított javak vásárlásával a hely non-traded szektort erősíti, továbbgyűrűző hatásokat indítva el (intraregionális multiplikátor), amelyek a klaszteresedés folyamatának beindulását alapozhatja meg.

Külföldi tőke beáramlása a non-traded szektorba egyrészt versenyélénkítő, de csak a régió belüli piacokra vonatkozólag indukál versenyt, a kibocsátás-növekedéshez szükséges többletjövedelem nem származik régió kívülről, így a jövedelemnek csak a belső eloszlása változik.

Ezenfelül számos további kritika fogalmazódott meg, ami árnyalja ezt az összképet (King [2002]):

- A) az multinacionális vállalatok (multinational corporation, betűszóval: MNC) jórészt kiviszik a régióban előállított jövedelmet;
- B) csak piaci résekbe települnek, ahol monopol vagy oligopol helyzetben gazdálkodnak;
- C) beszállítóik között alig alkalmaznak régió belüli gazdálkodókat;
- D) munkahelyek teremtése mellett munkahelyeket szüntetnek meg;
- E) magas hozzáadott értéket képviselő tevékenységeket a hazai bázisban tartják, stb.

Régió kívüli/külföldi beszállítókat alkalmazva a régió belüli előállított nyereségtöbblet teljesen kivonulhat a régióból, ilyenkor tényező-vezéreltnek tekinthető a gazdasági működés (ld. kompetitív verseny elmélete). Ilyen esetben a közvetlen állami támogatás aligha hasznosul a régió belüli, a közvetett támogatáspolitikai, infrastruktúra-fejlesztés csakugyan nem, sőt ez utóbbi a külföldi beszállító pozícióját is javíthatja.

Ugyanakkor a vizsgálat kétoldalú, és a fordított hatás is vizsgálatra érdemes, a működőtőke export növekedése az utóbbi években meghaladta az importét,

szignifikánssá válva a poszt-szocialista gazdaságok között¹. Éljenjárom hazai multinacionális vállalatok, melyek a tőkeexport túlnyomó részét adják a MOL, az OTP, a TriGránit, a Richter Gedeon és Graphisoft. Így a hazai FDI hasznosulási módjait is érdemesnek tartjuk vizsgálni, hatásait a vizsgálatba bevonni.

A polarizációs elméletek megközelítése a régió belüli különbségek létrejöttén és fennmaradásán keresztül ad magyarázatot a regionális fejlődésre. Első központi fogalma a (Perroux által bevezetett) növekedési pólus, ahol az innovációk gazdaságot megújító hatásai koncentrálnak, motorikus egységnek pedig olyan ágazatot, vállalatcsoportot vagy vállalatot nevez, amely termelésének növekedési üteme meghaladja a régió átlagát a motorikus egységek irányító pozíciót vesznek fel a szektorban, és régió belüli különbségeket generálva a függő szektorokban fékező hatással lehetnek. (Lengyel [2004]). Ez az elmélet kifejezi azt, ami valós hátránnyá jelenhet meg az FDI feltűnésével a kevésbé fejlett régiókban, gazdaságokban. A növekedési pólus fejlődése „vízfejként” megjelenve gazdaságtorzító hatással bír, aránytalaníthatja a gazdaság felépülését. Ugyanakkor növekedési pólusok kiépítéséhez eredményesen alkalmazható eszköz lehet az FDI, ezáltal jelentkező kockázatait mérlegelve és kezelve.

Továbbgondolás céljából felsoroló jelleggel érdemesnek ítéljük megemlíteni az FDI-hoz való kapcsolódás miatt néhány további elméletet. Myrdal kumulatív folyamatok rendszerével, centrifugális és centripetális hatásokkal magyarázva jeleníti meg a regionális különbségek kialakulásának folyamatát. Rostow öt lépcsős növekedési elmélete szerint a dinamikus fejlődés szakaszát jellemző 10%-os befektetési hányad egyik lehetséges forrása a tőkeimport. Lausén pólus elmélete szerint a növekedési pólusban egy regionális klaszter található, melyben az innovációk koncentrálnak és létrejöttét a nemzetgazdaságban jelentkező kereslet váltja ki. Az ágazati növekedés az invenció-diffúzió-adaptálás rendszerén keresztül, egyre rövidebb fázisokban valósul meg, a gazdaság

¹ OrientPress (2008) – Jól pörög a magyar tőkeexport, <http://www.orientpress.hu/portal.php>, Letöltés dátuma: 2008. november 14.

térszerkezete mentén, melynek központja a regionális klaszter. Lausén elmélete összekapcsolja a gazdasági növekedést az urbanizációval - az innováció terjedésében elsődleges szerepe a városhálózatnak van. A fejlődő országok felzárkózását jelentheti egy innováció átvétele, ami a belső regionális különbségeket tovább erősítheti, fokozva, konzerválva a városhálózat hierarchikus jellegét. (Lengyel [2004]). Friedman centrum- és perifériamodellje centrumként az innovációkat koncentráló régiókat, perifériaként a fennmaradó régiókat definiálja. A perifériát a centrum szervezeti függésbe kényszeríti, amelyet polarizációs mechanizmusok erősítenek.

Az innovációk, az infrastruktúra-fejlesztés, a beruházás-ösztönzéshez szükséges forrás megteremtése mind összekapcsolhatók az FDI különböző formáival. Gazdaságpolitikai szemszögből többféle elmélet adott arra, hogy régiók közti gazdaságfejlesztő lépésekhez külföldi tőke beáramlását ösztönözzük, több nézőpont megállapításait vizsgálva a gazdaság állapotára jól illeszkedő, körültekintő hatástanulmányt készítsünk.

3.2. Klaszterek

A regionális fejlődélméletek egyre nagyobb szerepet szánnak a klaszter fogalmának, a gazdasági tevékenységek térbeli sűrűsödésének kiemelkedő szerepe jut a gazdaságfejlesztési eszköztárban. Porter olvasatában csakugyan kulcsfogalom, a nemzetgazdasági rendszerek helyett a klasztert jelöli meg a modern világgazdaság mozgatórugójának. Mit is takar ez a fogalom?

Számos modell és fogalom született a klaszter megragadására, ebből kettőt emeltünk ki, mely releváns információkat tartalmazott vizsgáldásunk szempontjából.

Alapvetően a klasztereknek két alaptípusát különböztetjük meg: az iparági és a regionális klasztert. A mi szempontunkból a regionális klaszternek van érdemi súlya, mert lényeges kritériuma a térbeli kiterjedése. Lengyel meghatározásában regionális klaszterek alatt széles értelemben a globális vállalatokkal és egymással különböző módon együttműködő helyi vállalatok és egyéb intézmények

csoportjait, hálózatait értjük, melyek földrajzilag koncentráltan térben sűrűsödő, szőlőfürt-szerűen összekapcsolódó iparágak és velük kapcsolatban álló vállalatok, intézmények halmaza (Lengyel [2003]).

Miért is fontosak a klaszterek?

- A) Az ide tartozó vállalatok versenyképessége javul,
- B) a munkamegosztás és specializáció által a termelékenységük is javul és végül
- C) helyi identitásuk révén partnerek a regionális és helyi gazdaságfejlesztésben.

Továbbá 2 fontos előnyt emelnék ki, amelyek a klaszterhez kötődő cégek számára lényeges és amelyek dolgozatunk vizsgálódásának részét képezik: a termelékenység növekedése, mely magába foglalja a munkavállalók és beszállítók elérhetőségét valamint az innovációs kapacitás növelése, azaz a technológiai ismeretek elterjedése (Lengyel [2004]).

Porter megfogalmazásában a regionális klaszter: az egy iparágba tartozó, egyazon térségben működő versenyző és kooperáló vállalatok, kapcsolódó és támogató iparágak, pénzügyi intézmények, szolgáltató és együttműködő infrastrukturális intézmények és vállalkozói szövetségek szervezeteinek innovatív kapcsolatrendszerén alapuló földrajzi koncentráció (Porter [1998]).

A működőtőke áramlás a gyarmati rendszer felbomlását követően a legfontosabb világgazdasági jellemzővé vált, mely a fejlődő országokat célozta meg elsődlegesen az olcsó munkaerő és alacsonyabb egyéb költségek végett. Ez a fajta tőkeáramlás mára az egyes országok helyét is meghatározza a világgazdaságban. Ez a globalizációs folyamat átformálta a gazdaságokat, amelynek egyik legmarkánsabb jele a lokalizáció felerősödése. Az előbbieken említett klaszter fogalmának egyik eleméhez szorosan kapcsolódnak az ún. lokalizációs előnyök, mely során az egyazon iparág vállalatai a térbeli koncentrációból származó előnyök ezen fajtáját hasznosítják. Ezek a lokalizációs előnyök lehetővé teszik a vállalatok számára, hogy például

csökkentsék a tranzakciós és szállítási költségeiket, a tudás állandó cseréjét vagy a gyorsabb piaci alkalmazkodást. Fontos megállapítás, hogy klaszterek olyan gazdasági szektorban jöhetnek létre, melyek exportra termelnek (Buzás-Lengyel [2002]). Antalóczy-Sass szerzőpáros egy 2005-ös cikkében, mely a külföldi működőtőke-befektetések regionális elhelyezkedését és gazdasági hatásait vizsgálja, az elemzés egyik vizsgálati szempontja a külföldi befektetések és az export kapcsolata. A cikk szerzői 1994-2002 közötti időszak adataival dolgozva arra következtetésre jutottak, hogy viszonylag erős kapcsolat mutatható ki az export és a külföldi befektetések jelenléte között. A vizsgálatokat budapesti adatok elhagyásával végezték el, mert korrelációs számítások útján egy nagyon fontos összefüggésre világítottak rá: az számos esetben Budapest csak a székhelyé központja, a valódi tevékenység a vidéki telephelyeken folyik (Antalóczy-Sass [2005]).

Az Európai Unió által 1994-ben kiadott ötödik periodikus jelentés, mely a régiókról szól, második fejezetében 4 alaptényezőt sorol fel, mely meghatározza egy régió versenyképességét és ezek közül egy a régiókba kívülről jövő új befektetések (külföldi működőtőke, itt a régión kívüli tőke). Az, hogy mi járul hozzá a régió gazdaságának fejlődéséhez, jelentősen meghatározza azon képessége, hogy odavonzzák és megtartsák a magas hozzáadott értéket termelő gazdasági tevékenységeket. A fent említett ötödik periodikus jelentésben használt régiókba kívülről jövő befektetés takarhat egy másik régióból érkező vagy külföldről beáramló befektetést (külföldi érdekeltségű vállalat befektetése), Magyarország esetében ez utóbbinak van dominanciája. Ennek köszönhető a Magyarországon lezajlott gazdasági szerkezetváltás. Viszont a beáramlott külföldi működőtőke kétharmada a közép-magyarországi, nyugat-dunántúli valamint a főváros és vonzáskörzetében koncentrálódik. Az előbbieket alapján egyértelműen kijelenthető, hogy Magyarországon külföldi működőtőke-befektetések tekintetében a főváros és 4 megye (Győr-Moson-Sopron, Fejér, Vas és Komárom-Esztergom) rendelkezik jelentős kapcsolatokkal (Lengyel [2003]). Azaz a külföldi működőtőke „csomókban” települt le és azokon a helyeken néhány nagyobb külföldi

érdekeltségű vállalat hajtott végre jelentős befektetéseket, ami még néhány kisebb külföldi vállalatot is az adott térségbe vonzott. Itt visszautalunk a klaszter fogalmának egyik elemére, mely azt mondja, hogy a globális és helyi vállalatok valamint egyéb intézmények térben sűrűsödnek. A klaszter és a külföldi működőtőke térbeli koncentrációja az az argumentum, amely összekapcsolja ezt a két elemet.

3.3. Kompetitív fejlődélmélet: klaszterek a világgazdaságban

Mint korábban hangsúlyoztuk, klasszikus makroökonómiai logika alapján a tőke és a munka szabad mozgásával a különbségek kiegyenlítődnek (Ricardo, id. Porter 1998), de ennek megvalósulásával kapcsolatban valós kételyek merülhetnek fel. Michael Porter 'The Competitive Advantage Of Nations' címen kiadott könyvére támaszkodva ismertetnénk azt a jelenség-rendszert, mely cáfolja és új kontextusba helyezi mindezt. A globális-lokális paradoxon és a kompetitív verseny elmélete az, ami alapján vizsgálatunk célja a külföldi működőtőke-befektetések hatásainak, eredményességének vizsgálata.

Porter (1998) azt a kérdést teszi fel, hogy hogyan lehetséges, hogy egyes országok sikeresek a nemzetközi kereskedelemben, mások pedig sikertelenek. Bevezeti, ismerteti a 'kompetitív' jelző korábbi értelmezéseit, bemutatja, hogy őt megelőzően mit tekintettek versenyelőnynek, mint: makroökonómiai mutatószámok, olcsó munkaerő, természeti erőforrások, gazdaságpolitikai rendszer vagy menedzsment-ismeretek. Porter azt a nézőpontot kutatja tanulmánya során, ami a nemzetgazdaság produktivitást legjobban meghatározza, mivel ez utóbbi az, ami életszínvonal változását vonja maga után, ezért a produktivitás-növekedést tekinti az új kompetitivitás-elmélet valódi versenyelőnyei kiváltó okának. A produktivitás zárt gazdaság esetén független lenne más nemzetektől, de összefonódó gazdaságok vizsgálatánál minden nemzet arra a tevékenységre koncentrál, amiben a legnagyobb produktivitást tudja elérni, illetve a termelékenység növelésével tovább tudja növelni az életszínvonalat, emellett mindez szükségtelenné teszi, hogy a nemzetgazdaságok önellátók legyenek

(Ricardo [1991]). A külföldi leányvállalatok betelepülése tovább növelheti a nemzetgazdaság termelékenységét, ugyanakkor belföldi vállalatok külföldi terjeszkedése profitbeáramlásként hasznosulhat. Mindez a nemzetközi interdependencia bizonyos nemzeti iparágak leépülését vonja maga után, amit a kormányzat gyakran támogatáspolitikával igyekszik életben tartani, annak ellenére, hogy nemzetközi viszonylatban nem versenyképes.

Az előbbieket összefoglalva: a versenyképesség nemzetközi szinten való vizsgálatának nem a nemzetgazdaság komparatív előnyeit kell szem előtt tartani (legyen az alacsony termékköltség, hatékony munkaerő, természeti erőforrások, vagy ezek együttese), hanem a termelékenység és a termelékenység-növekedés determinánsait, a versenyelőnyök fenntartásának és újratermelésének lehetőségeit. Ezenfelül a komparatív elméletek nincsenek tekintettel többek között a méretgazdaságosságra, a vállalati stratégiai tervezésre, a termékdifferenciálásra és a technológiai fejlesztésekre sem. A technológiai fejlődés hatására nyersanyagok, alapanyagok helyett gyakorta olcsó helyettesítő alapanyagokat használnak a vállalatok, melyek globálisan hozzáférhetők, vagy a nyersanyag minőségéből adódó előnyök szűnnek meg egy innováció által, ami lehetővé teszi a rosszabb minőségű nyersanyagok felhasználását – megszüntetve a komparatív előnyöket.

A sikeresnek, kompetitívnek ítélt vállalatok globálisan versenyeznek, stratégiájukat világszerte, egyszerre több piacon alakítják, ahol a hazai piac csak másodlagos: a hazai piac ismerete, komparatív előnyei gyakran elsorvadnak, de a külföldi piacokon biztosított pozíciók miatt a kompetitív vállalatok versenyben maradnak. A kereskedelem és a külföldi befektetések ezáltal integráltan jelennek meg, leányvállalatok, fióktelepek rendszerét alkalmazzák a globális versenystratégiák. Porter vizsgálata történetileg visszanyúlva azt a megállapítást tette, hogy a komparatív előnyökre, a hazai piac kedvezőségére építve a mára multinacionális vállalatok jellemzően külföldi pozíciókat alakítanak ki. Ugyanakkor – ami előnyös lehet a befogadó ország számára is – ezáltal „exportálja”: a know-how-t, a termék-differenciálást és a „szakmai skill”-t, szakismereteket.

Mindez egy paradox jelenséget fogalmaz meg: a nemzetgazdaság látszólag elveszíti a szerepét a vállalatok globális versenyében, ugyanakkor számos nemzet vezető cégei fenntartják és megsokszorozzák a versenyelőnyöket.

Új elméletét, egy „új paradigma igényére” alapozva vezeti fel, hogy rávezet a felteendő kérdésre: mik alakítják ki a versenyelőnyöket, amik hosszú távon kompetitív, multinacionális vállalatok létrejöttéhez és virágzó működéséhez vezetnek, amik döntő befolyással vannak a nemzetek gazdagságára? A megválaszoláshoz a „home base”, mint hazai bázis elméletét vezeti fel, aminek központi fogalmát úgy definiálja, mint a nemzet azon részterülete, ahol a lényegi vállalati versenyelőnyök létrejönnek és fennmaradnak. Itt koncentrálnak a „core product” (kulcstevékenységek) gyűjtőnéven összekapcsolt fogalmak, mint a legtermelékenyebb munkavégzések, a kulcstechnológiák és a fejlett szakismeretek. Mindezek exportálása külföldi befektetések formájában két dimenzióban jelennek meg haszonként a befogadó nemzetgazdaság számára: egyrészt az ismeretek, technológiák diffúziójával, másrészt a versenyhelyzet kialakításával, élesítésével (Caves [1974], Porter [1998]).

A globális verseny dinamikus, folyton átalakuló jellege miatt központi hangsúlyt kap Porter olvasatában a fejlődés és az innováció, amiben a versenyelőnyök abszolút forrását látja. Ezen versenyelőnyök és ezáltal a sikeres multinacionális vállalatok pedig hosszú távon a nemzetgazdaság jólétét bővítik. Ezenfelül rációfol a hazai bázis elmélet egy másik problémára, mely szerint a tulajdonosi kör az MNC-k (multinational corporation) tekintetében másodlagos, a részvényesek érdeke a menedzsment hazai jellegének megőrzése a versenyelőnyök jobb kihasználtsága érdekében. Sőt, amennyiben a kormányzat eltávolítja a piaci védelmet és egyéb versenytorzító hatásokat, szabaddá válik az út egy valódi nemzetközi verseny előtt, ami a nemzeti karakter erősödésével jár együtt.

Mindezek alátámasztására, hogy mi teszi a nemzetet, azon belül az iparágat, vállalatokat kompetitívvé, 10 országot vizsgálva építette fel tanulmányát, mely között ipari nagyhatalmakat, régóta jelentős gazdaságokat és új, hirtelen jelentős fejlődésnek indult országokat is vizsgált (Dánia, Németország, Olaszország, Japán, Dél-Korea, Szingapúr, Svédország, Svájc, Egyesült Királyság, Amerikai Egyesült

Államok – ezek a gazdaságok összesítve a világ exportjának több, mint 50%-át adják). Az állami protekció, a támogatások rendszere, a számviteli rendszerek különbözőségeiből adódó előnyök és a kereskedelmi egyezmények nem tekinthetők kompetitív előnyök vizsgálati alapjának, így a minta kiválasztásakor 2 tényezőre helyezett hangsúlyt: a világszerte jelentős exportra és a szignifikáns külföldi befektetésekre, melyek alapja a szakismeretek és a hazai bázisban előállított eszközök exportálása. Megállapítása szerint a tevékenységek ilyen jellegű koncentrációja koránt sem nemzetgazdaságra, hanem gyakran adott városra, államra, így tulajdonképpen régióra, más szemszögből vizsgálva regionális klaszterre vonatkozik. Mindemellett a globalizáció hatására a nemzetállamok térvesztésétől tartók aggodalmával ellentétben felértékelődik a nemzeti gazdaságfejlesztés politikája – központi céljának mindezek hatására a kompetitív versenyelőnyök kialakításának lehetővé tételének kell, hogy váljon.

Az előnyök vizsgálatához további részletezési alapot ad azok történelmi csoportosítása. Az idődimenzió bevezetésével a vizsgálatokra illesztett fejlődésmodell tovább bővíti a gazdaságfejlesztési lehetőségeket, sőt világgazdasági kontextusba emelve vizsgálja azt. A vállalatok hozzáadott értékének jelenkori vizsgálatokor elsődleges szempontok az immateriális javakhoz, nem tárgyi eszközökben megjelenő tőkéhez kapcsolódnak. A tárgyi eszközök, termelő-berendezések áthelyezése előtt nincsenek komoly akadályok, a termelőfolyamatok kihelyezése fejletlen régiókba vagy országokba, az ottani komparatív előnyöket kihasználva aligha teremti meg a kompetitív előnyök hazai bázisát és a régió valódi felzárkózását. A kompetitív fejlődéselmélet vizsgálatának tárgya a vállalati és ágazati versenyelőnyök forrása, megállapításaiban pedig sok tekintetben egyesíti a megelőző elméleteket.

Az elmélet, melyet Lengyel Porterre hivatkozva fejt ki, elkülöníti a tényező-vezérelt, beruházás-vezérelt és innováció-vezérelt szakaszt. Ezen szakaszok közti átmenet nem természetes, sőt egyáltalán nem egymásból következő, illetve ágazatonként eltérő lehet egy gazdaságon belül (Porter [1999]) A gazdaságpolitika kiaknázatlan tényezők jelenléte esetén öngerjesztő folyamatok beindítását kell

célozni, amely a gazdaság versenyképességének növelését vonja maga után, ami a végső céljához, az életszínvonal emeléséhez vezet majd.

Porter a hagyományos termelési folyamat kereslet-kínálat szemszögét kibővítő rombuszmodellt meghatározó determinánsok (tényező-input feltételei, kereslet, támogató iparágak, ill. a vállalati stratégia és versengés, ahol mind a négy determináns hatással van a többire) köré csoportosítja a kompetitív fejlődés szakaszait is. Kiemelten kezeli ezenfelül a multinacionális vállalatok jelentőségét, melyek vállalaton belül (telephely és fióktelepek között) bonyolítják le a nemzetközi kereskedelem jelentős hányadát, valamint kitüntetett figyelmet szentelt vizsgálatainak során a FDI-nek (Lengyel [2004]).

A) Tényezővezérelt gazdaságban a rombusz input oldalából adódnak a vállalati versenyelőnyök, a nemzetközi versenyben költségelőnyök formájában tesznek szert előnyökre. Ez jellemzően a képzett és olcsó munkaerő, vagy a természeti erőforrások kihasználása. A fejlődő országok komoly és valós félelme lehet, hogy az FDI konzerválja gazdaságuk tényezővezérelt fázisban maradását, hiszen a technológia gyakran import útján jut el a gazdaságba, az innovációs tevékenységek pedig sehogyan sem (ld. hazai bázis elmélete). A MNC-k értéklánc-rendszerében korlátozott szereppel bírnak, félkész terméket állítanak elő, így beszállítói a fejlett gazdaságoknak, munkaigényes tevékenységeket végezve. A gazdaságpolitika főleg az infrastruktúra fejlesztésére épít. (Lengyel [2004]).

B) Beruházásvezérelt szakaszban a rombusz két-három determinánsa köré csoportosíthatóak a versenyelőnyök, szignifikánssá válik a belső kereslet. Meghatározóvá vált vállalataik külföldi terjeszkedést is kilátásba helyezik, a világpiacon is megjelenve és résztvevővé válva a nemzetközi versenyben. Stabil hazai pozícióikra építve külföldi pozíciókat építenek. Megjelenik a fejlett technológiák igénye, de innováció helyett a technológiák átvétele, licenszelése válik gyakorlattá. Az eredményes gazdaságpolitika kompetitív előnyök kialakítására, fenntartásuk biztosítására törekszik a megfelelő eszközrendszerrel

(közvetlenül támogató-protekcionista politika, közvetetten oktatás, képzés, modern infrastruktúra-fejlesztés, adminisztrációs terhek csökkentése, ipari parkok, stb.).

C) Innovációvezérelt gazdaságban a versenyelőnyök a rombusz valamennyi determinánsára épülnek. Az előnyök alapja az innovatív javak előállítás, nemzetközileg versenyezve klaszteresedési folyamatokat indít be, ami nemzeti versenyelőnyként jelentkezik a gazdaság egészében. A kormányzati politika szerepét veszti, a magánszektor válik a gazdaság fő alakítójává.

A porteri elméletek összekapcsolják a regionális gazdaságfejlesztést a világgazdaság egészét érintő tőke mozgások analizálásával, illetve a klaszteresedés folyamatával. Mindez elméleti háttérrel nyújt az FDI és a magyar gazdaság viszonyának, a tőkeáramlás és az ezt szabályozó-ösztönző politikai környezet elemzésének bemutatásához, illetve kritikai alapot ad a tőkeáramláshoz fűződő elvárások hatáselemzéséhez is.

3.4. Külföldi működőtőke elméletek

A külföldi működőtőke-befektetések két alapvető módon jelenhetnek meg egy adott országban: már meglévő vállalkozásban részesedést szerez egy külföldi érdekeltségű vállalkozás vagy egy teljesen új vállalkozást alapít a befogadó országban. Milyen motivátorai is lehetnek a külföldi működőtőke-befektetésnek? Ebben a fejezetben azt nézzük meg, hogy milyen meghúzó motívációk lehetnek a külföldi működőtőke-befektetéseknél. Ezeket a motívátorokat több szempont szerint lehet csoportosítani. A szakirodalom a mikro- és makroökonómiai felosztást alkalmazza a leggyakrabban, melynek szempontrendszerét Agarwal dolgozta ki 1980-ban, ezt kívánom én is követni. Az egyes csoportokon belül jelezzük, hogy mikro- vagy makroökonómiai megközelítést tükröznek-e. Az áttekintés nem teljes körű, az elméletek kiválasztásában szem előtt tartottam, hogy dolgozatunk középpontjában a külföldi működőtőke-befektetések jövedelemre, életszínvonalra, infrastruktúrára és innovációs képességre gyakorolt hatását

vizsgáljuk, továbbá kevés olyan elmélet maradt fenn, amely kiállta az idő próbáját. Igyekeztem azokat összegyűjteni, melyek még ma is helytállóak, empirikusan nem lettek megdöntve. Ezen elméletek ismertetése segítséget nyújthat a külföldi működőtőke-befektetések viselkedésének megértéséhez.

A) Tökéletes piac feltételezése melletti motivátorok

A korai megközelítésekre jellemző, hogy az éppen aktuális nemzetközi és pénzügyi elméletek hatottak rájuk. Egyszerű módon ragadták meg a külföldi működőtőke-befektetéseket: hozam- és tényezőkölség különbségek által keletkeztették. Idővel ezeket az elméleteket empirikusan megdöntötték, de maradt olyan, amely még mai időkben is megállja a helyét.

A piac mérete olyan tényezőnek számít még ma is, melyet a vállalkozások szem előtt tartanak. A megközelítés makroökonómiai, melynek lényege, hogy ha egy ország elég nagy piaccal rendelkezik ahhoz, hogy a külföldi vállalatok a méretgazdaságosságból fakadó előnyeiket ki tudják használni, akkor az az ország potenciális külföldi működőtőke befogadóvá válik. Hogyan mérhető a piac nagysága? Legtöbbször a vállalat adott országból irányuló kereskedelmi volumenével vagy a GDP-vel közelítik meg. Kétirányú kapcsolat figyelhető meg, méghozzá, hogy a GDP a külföldi működőtőke beáramlás hatására nő vagy a növekvő GDP eredményez nagyobb beáramlási (beruházási) aktivitást (Katona [2007]).

B) Tökéletlen piac feltételezése melletti motivátorok

A tökéletlen piac feltételezése alapján született a legtöbb elmélet. Mind makro, -mind mikroökonómiai és vegyes megközelítések egyaránt kialakultak. Egy része az elméleteknek versenytárs elemzésekkel foglalkozik, amelyek dolgozatunk vizsgálódási körén kívül esnek. Másik része az elméleteknek pedig a következőkben bemutatásra kerülő Dunning-féle felosztásra épülnek.

Az első elmélet kiemelésében szerepet játszott, hogy vizsgáljuk az innovációs készséget. Vernon termékciklus-hipotézise azt mondja, hogy a verseny

a vállalatokat folyamatos innovációra készíti. Az innováció azonban meghatározott feltételeket igényel (képzett munkaerő, új technológiákhoz való hozzáférés), innovációt végrehajtó vállalkozás egy ideig monopolhelyzetben van, de aztán a versenytársak felzárkóznak, hasonló termékekkel jelennek meg, ezért a vállalkozás számára költségeket kell csökkenteni, mert ár tekintetében a versenytársak miatt függő helyzetben van. Itt a motivációs tényező, hogy a vállalat szeretné megtartani versenyelőnyét, ezért olyan fejlődő országokba helyezi ki termelését ahol ugyan képzetlen a munkaerő, de bőséges és olcsó (Oszlay [1999]). Ez is egy olyan elmélet, mely még mai napig is helytálló, hiszen a profitmaximalizálás mint főcél mellett eszköz a költségek minimalizálása.

Vegyünk két azonos képességű vállalkozást. Az a vállalkozás van előnyben adott piacon, amelynek az a hazai piaca. Adott vállalkozás rendelkezik a szükséges helyi ismeretekkel, ott található a hazai bázisa. Ahhoz, hogy egy vállalkozás működőtőke-befektetéseket hajtson végre, valamilyen speciális ismerettel, értékkel vagy eszközzel kell, hogy rendelkezzen. Ez az ún. Hymer-feltétel. Ez a versenyelőny származhat valamilyen technológia birtoklásából vagy korszerű és hatékony termelési tevékenységből, de ma már nemcsak a műszaki, technológiai előnyök számítanak, hanem speciális menedzseri képességek, mint például a menedzsment speciális szervezési vagy vállalatvezetési ismeretei (Szanyi [1997]).

A következő elmélet mikro- és makroökonómiai elemeket is tartalmaz, kidolgozása Dunning nevéhez fűződik, aki a korábbi elméleti magyarázatok eredményeit kívánta ötvözni, innen az eklektikus elnevezés is. Azért ezt az elméletet emeltük ki, mert vitathatatlan érdeme, hogy iskolát teremtett és bár sokak kritizálták, újabb paradigmák kiindulópontja lett (Katona [2007]).

Dunning hipotézise szerint, csak akkor kerül sor működőtőke-befektetésre, ha a vállalat hármas előnyre tehet szert: tulajdonosi (ownership), helyi termelési (location) és internalizációs (internalisation) előnyre, ezen előnyök összességét szokták Dunning OLI-paradigmájának hívni. Aszerint, hogy ezek a vállalkozások miként tudják kiaknázni a lehetőségeket, 4 csoportba sorolja a beruházásokat:

- helyi erőforrásokra építő (resource seeker),

- piacorientált beruházók (market seeker),
- hatékonyságnövelő beruházások (efficiency seeker)
- stratégiai előnyök érvényesítésére irányuló beruházások (strategic asset and capability seeker).

Dunning szerint időben az első kettő következik be, míg az utolsó kettő csak később. Magyarország a rendszerváltást követően a piacorientált beruházók célpontja volt, majd az EU-hoz való csatlakozást követően a harmonizációs kényszer és az EU-átlaghoz való felzárkózás a jövőben a kvalifikált munkaerőre építő beruházásokat fogja túlsúlyba hozni (Katona [2006]).

C) Az országok gazdaságpolitikáján nyugvó motiváló tényezők

A gazdaságpolitikákon alapuló motivációs elméletek közül csak makroökonómiai megközelítések születtek, melyek közül kettőt emeltünk ki. Az itt nem ismertett elméletek a valutapiacok valamint országkockázat hatásait vizsgálja befektetői szemszögből.

Alapvetően kétféle lehet a kormányzati politika: restriktív és expanzív. Az elmúlt években az utóbbi volt meghatározó. Egy az OECD országokon alapuló felmérés szerint az alábbi hatások válthatóak ki gazdaságpolitikai szinten:

- A vám és nem vámjellegű korlátozások leépítése jelentős pozitív hatást gyakorol a tőkebeáramlásra.
- A szigorú, korlátokat felállító piaci szabályozás alacsonyabb működőtőke-állományt eredményez, míg a szabályozás reformja és a szigorítások csökkentése növeli az országokba áramló működőtőke-befektetéseket.
- A munkajogi szabályozás, a jövedelmek adó- és közterhei valamint a szakszervezetek erőssége együttesen hatással van a működőtőke áramlásra, bár nem ugyanolyan mértékben. Itt is elmondható, hogy ezeken a területeken történő reformok elősegítik a tőkemozgást.
- Végül pedig az infrastruktúra állapota is motiváló tényező, ahol jó minőségű, ott csökkenti a kommunikációs és szállítási költségeket, így

vonzó a működőtőke-befektetés számára. Az is elképzelhető, hogy éppen a rossz infrastruktúra a motiváló tényező akkor, ha az adott iparág profilja az infrastruktúrális beruházás.

A tanulmány arra a következtetésre jut, hogy: „ *a támogatási verseny mellett nagyobb jólétet lehet elérni, mint támogatási verseny nélkül. Ennek magyarázata abban rejlik, hogy az FDI a támogatási verseny hatására optimális térbeli eloszlást produkál, ami a verseny nélkül nem szükségképpen volna így.*”
[OECD]

Az alábbiakban felvázolt elméletek rámutattak a külföldi működőtőke-befektetések lehetséges motivátoraira valamint a beáramlás járulékos vonzataira. A gazdaságpolitikán alapuló motivátorok közé tartozó elméletek szerint például az infrastruktúra minősége befolyásoló tényező és egyben befolyásolható tényező is, az innováció is egy motivátor, mely meghatározhatja, hogy hova áramlik a külföldi működőtőke-befektetés (1. táblázat). A vizsgálati részben statisztikai módszerek alkalmazásával megpróbáljuk számszerűsíteni és kimutatni az elméletekben felvázolt kapcsolatot Magyarország kistérségei vonatkozásában.

Bemutatott külföldi működőtőke-elméletek összefoglalása

1. Táblázat

	Elmélet	Megközelítése	Kapcsolódás	Lényeges elemei
Tökéletes piac	Piac nagysága	Makroökonómiai	Életszínvonal, jövedelem	Méretgazdaságosságból fakadó előnyök kihasználása.
Tökéletlen piac	Termékciklus	Makro- és mikroökonómiai	Innováció	Versenyelőnyét megtartandó a vállalkozás olyan helyre telepíti tevékenységét, ahol bőséges és olcsó a munkaerő.
	Hymer-feltétel	Mikroökonómiai	Innováció	A vállalkozás versenyelőnyét valamilyen speciális eszköz vagy képesség birtoklására alapozza.
	Eklektikus elmélet	Makro- és mikroökonómiai	Jövedelem, infrastruktúra	A vállalkozások hármas előnyre kívánnak szert tenni és eszerint választják meg, hogy milyen módon hajtanak végre beruházásokat.
Gazdaság-politika	Kormányzat szerepe	Makroökonómiai	Jövedelem, infrastruktúra, életszínvonal	Az országok kormányai támogatási rendszer kialakításával igyekeznek a működőtőkét a régióba vonzani.

Forrás: saját szerkesztés

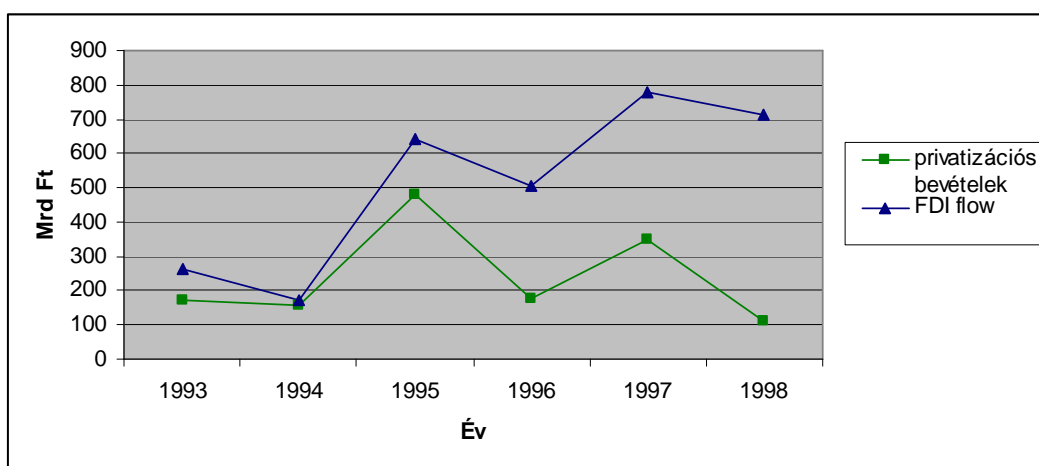
4. KÜLFÖLDI MŰKÖDŐTŐKE-BEFEKTETÉSEK MAGYARORSZÁGI HATÁSAI

Ebben a fejezetben megvizsgáljuk Magyarország múltbeli és jelenlegi helyzetét a külföldi működőtőke-befektetések vonatkozásában, milyen tényezők alakították 20 éve és most a külföldi működőtőke vonzását, milyen erőfeszítéseket tesz az állam a működőtőke beáramlás ösztönzésére. Továbbá részletesebben megvizsgáljuk a külföldi működőtőke-befektetések egyik jelentős ösztönzési eszközét: az ipari parkokat.

Magyarország a kelet-közép-európai térségben úttörőnek számít, kezdeti tőkevonzó sikereit a gyors politikai, gazdasági és jogi átmenetnek köszönheti és ez a hatás kölcsönös, mert a működőtőke fontos szerepet játszott a hazai piacgazdasági átmenetben. Ezt az átalakulást nagyban támogatta az akkori politikai vezetés és szakmai körök gazdaságpolitikai nézetei valamint nem utolsósorban a nemzetközi pénzügyi szervezetek által gyakorolt nyomás: teljes liberalizáció és piacgazdaság bevezetése. A továbbiakban nézzük meg milyen korszakokra bontható a Magyarországra áramló külföldi működőtőke-befektetések.

Az első korszak 1987-1992 közötti időszak. Ez a gazdasági átalakulás korszaka, többek között: bevezetik a kétszintű bankrendszert, a fontos gazdasági törvényeket megalkotják, a bankszektorhoz kapcsolódóan elfogadják a pénzügyi törvényt. Ekkor indult meg az a folyamat is, amely számos lehetőséget nyitott meg a beruházni kívánók számára: a privatizáció. Az akkori gazdaságpolitika egy jellemző vonása hazánkban a külföldi működőtőke barát hozzáállás. A külföldiek befektetéséről szóló 1988. évi XXIV. törvény, amely meghatározta a külföldi részvény- és tőketulajdonosok jogait, jelentős adózási kedvezményeket biztosít külföldi befektetők számára. Tehát megindul a gazdaság szerkezeti átstrukturálódása és ennek alapjait képező szabályozások. (Katona [2007])

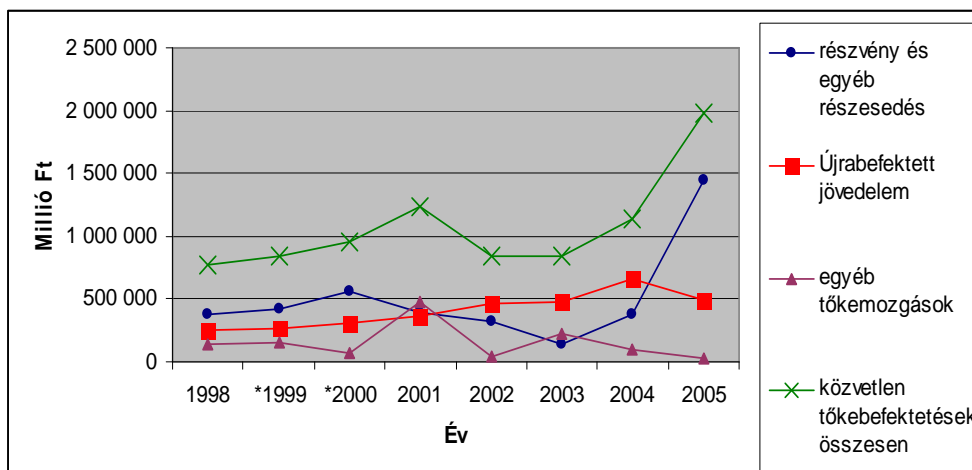
A következő korszak 1993-1997 között van. Ebben az időszakban - köszönhetően többek között a fent említett törvénynek - a külföldi működőtőke-beáramlás megugrott Magyarországon, amely túlnyomó részt a privatizációnak volt betudható. 1998-ra a privatizáció lelassul. Egészen 1996-ig szoros kapcsolat mutatható ki a külföldi működőtőke-beáramlás és a privatizációs bevételek között. (1. ábra) A szakirodalom ezt a folyamatot szokta tőkebevonásos privatizációnak nevezni.



1. ábra: A privatizációs bevételek és az FDI beáramlás alakulása (1993-2003)

Forrás: ÁPV Rt., MNB

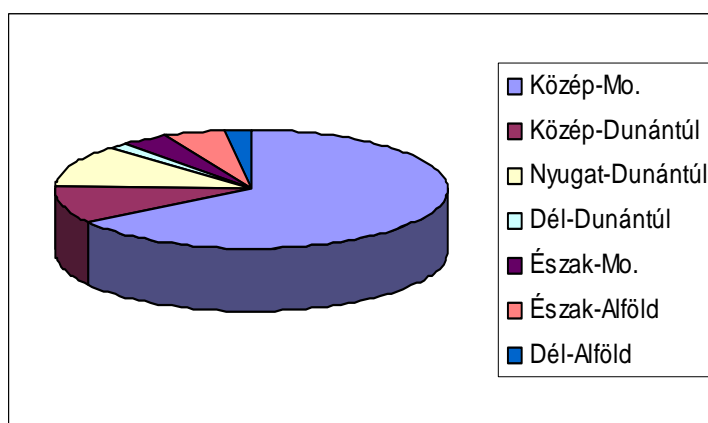
Az „utolsó” korszak pedig 1998-2004-ig tartott. Erre a korszakra az ún. zöldmezős beruházások és újrabefektetések voltak a jellemzőek. A már betelepült vállalatok saját térségi bázisukkal és az ottani együttműködés erősítésével foglalkoztak. 2001-ben megfigyelhető egy csúcspont, ami főként azzal magyarázható, hogy a működőtőke-befektetések nyereségessé váltak. Viszont ezt követően visszaesés figyelhető meg, ami annak az eredménye, hogy több multinacionális cég elkezdte kitelepíteni termelését, 2003-ban például bezár az IBM székesfehérvári gyára. (2. ábra) Ezt a negatív tendenciát ellensúlyozza az a tény, hogy mostanában egyre több multinacionális cég telepíti Magyarországra bizonyos szolgáltató és regionális irányító tevékenységét (pl.: a Volvo márkaszerviz és alkatrész ellátó egysége).



2. ábra: A külföldi közvetlen tőkebefektetések forgalmi összetevői Magyarországon, (1998-2005)

Forrás: MNB

Mit mondhatunk el a jelenlegi helyzetről? A külföldi érdekltségű vállalkozások száma országosan mérséklődött, a privatizáció folyamatok már 1997-ben lelassultak. Mára már jelentős területi koncentráció figyelhető meg, illetve teljesen más tényezők befolyásolják a külföldi működőtőke-befektetéseket Magyarországon. A külföldi érdekltségű vállalatok 68%-a a közép-magyarországi régióban koncentrálódik, ezt követi Nyugat- és Közép-Dunántúl, a vállalkozások számát tekintve Észak-Magyarországon a legkevesebb. (3. ábra)



3. ábra: Közvetlen külföldi tőkeberuházások régiók szerinti megoszlása Magyarországon (2004)

Forrás: Antalóczy K. [2005]

Az előbbiekből arra lehet következtetni, hogy a kedvező gazdasági szerkezetváltás ellenére a magyar vállalati szerkezetváltás ellentmondásosan ment végbe, mivel a külföldiek számára biztosított kedvezmények egyenlőtlenséget eredményeztek a gazdaság szereplői között (Katona [2007]).

Ezzel rámutatathatunk arra a problémára, amely kérdéssel a regionális gazdaságtan tudománya is foglalkozik, méghozzá, hogy ebben az esetben a külföldi működőtőke-befektetések koncentrálódása a régiók közötti gazdasági és társadalmi különbségeket tovább növelte.

4.1. Külföldi működőtőke-befektetések ösztönzése

Magyarország elsőként nyitotta meg gazdaságát külföldi működőtőke-befektetések előtt, és a régióban egyedülként vonta be a külföldieket a privatizációba, például Csehország és Szlovákia a privatizációból kizárta a külföldieket. (Sass [2003]) További speciális szabályozás, mely a térségben növelte Magyarország vonzóképességét: az ipari vámszabadterületek. Alapításukat és működésüket az 1995. évi C. törvény szabályozza. Ezek a területek mentesülnek számos adminisztratív teher alól. 1996-tól azonban az ipari parkok veszik át a vezető szerepet.

Az ipari park már évtizedek óta létező „jelenség” a gazdaságban, azonban mint fogalom a 70-es években jelenik csak meg. Akárcsak a klaszter fogalmát, ezt is nem egy könnyen meghatározható, gyűjtőfogalomként kezeli a szakirodalom. Egy argumentumban azonban minden megközelítés megegyezik: az ipari tevékenység térbeli koncentrációját foglalja magába.

Miért is foglalkozunk az ipari parkokkal? Két szempont miatt is: dolgozatunk vizsgálja a külföldi működőtőke-befektetések infrastruktúrára és innovációs képességre gyakorolt hatását és az ipari parkok léte befolyásolni tudja a fenti két tényező fejlettségi szintjét valamint a külföldi működőtőke-befektetések vonzásában is szerepet játszik.

Leszögezendő, hogy az ipari parkokat nem szabad pusztán a fejlődés egyedüli elemének tekinteni, hanem komplex módon kell látni, amelynek

közvetlen és közvetett hatásai vannak a működőtőke-befektetések vonzásában valamint a térségfejlesztésben (Buzás-Lengyel [2003]). Másrészt az ipari parkok azok a létesítmények, amelyek telephelyet és lehetőséget biztosítanak szolgáltatásaikkal nemcsak hazai, hanem külföldi érdekeltségű vállalkozások számára is.

4.2. Az ipari parkok megjelenése és jellemzői

Az ipari park nem egyedi képződmény, számos fejlett országban sikeresen működő koncepció, mivel más gazdaságpolitika, társadalmi és környezeti háttér jelenik meg országonként, ezért az ipari parkok sokféle formája figyelhető meg. Magyarország esetében az alábbi szempontok játszottak szerepet az ipari parkok létesítésében:

- kis- és középvállalkozások fejlődésének támogatása,
- ágazati és regionális szempontok integrálása a vállalati érdekkörbe tartozó szereplőknél,
- a beszállítói programban való részvétel elősegítése a parkokban való előnyös letelepedési és kedvező működési feltételek révén,
- valamint közvetlen külföldi beruházások részére szervezett, átlátható feltételek nyújtása (Lengyel-Kosztópulosz-Imreh [2003]).

A magyar szakirodalom a 90-es években kezd el foglalkozni az ipari parkok fogalmával és tipizálásával. Kezdetben az ipari parkok helyi kezdeményezés nyomán jöttek létre, 2001-re megalkották az ipari parkok tízéves fejlesztési programját és mára már állami költségvetésből van lehetőség támogatáshoz jutni az ún. Ipari Park cím elnyerésével.

Az ipari parkokhoz kapcsolódóan a Gazdasági Minisztérium készített egy felosztást, amely dolgozatunk számára is a mérvadó tipizálást fogja adni:

- érett szakasz: legalább 10 vállalat települt be, amelyek legalább 500 főt foglalkoztatnak,
- növekedési szakasz: legalább 10 vállalat, amelyek még nem foglalkoztatnak 500 főt vagy fordítva,
- kezdeti szakasz: beépült vállalatok száma nem éri el a 10-t, a foglalkoztatottak száma pedig 500 alatt van,
- induló szakasz: még nem települt be a parkba vállalkozás.

Ipari parkok kiemelt adatai 1998-2005 között Magyarországon

2. Táblázat

Év	Ipari parkok száma (db)	Parkok összterülete (ha)	Betelepült cégek (db)	Foglalkoztatottak létszáma (ezer fő)
1998	75	2 350	320	27
1999	112	4 950	685	59
2000	133	6 790	980	82
2001	146	7 590	1 495	110
2002	160	8 010	1 760	115
2003	165	9 050	2 450	139
2004	166	9 098	2 571	145
2005	166	9 185	2 680	147

Forrás: Nemzeti Fejlesztési és Gazdasági Minisztérium

A fenti táblázat 1998-2005 között mutatja meg az ipari parkok néhány adatát Magyarország vonatkozásában. A fenti felosztás egy adott ipari park vonatkozásában adja meg a szükséges besorolási feltételeket, de az összesített adatok alapján is látható, hogy Magyarország vonatkozásában az értékek évről évre javulnak (2. táblázat). 2001-ben látható egy radikális növekedés, a szám adatok alakulása egyértelműen alá tudja támasztani a fent vázolt beáramló külföldi működőtőke-befektetések alakulását (2. ábra).

4.3. Külföldi működőtőke-befektetések és ipari parkok

A jól kiépített ipari park hálózatokról egyértelműen kimutatható, hogy vonzerőt gyakorolnak a beruházásokra. Mire Magyarországon elkezdődött az ipari parkok rendszerének kialakulása addigra a külföldi működőtőke-befektetések beáramlásának első nagy hulláma lezajlott (Abonyiné [2006]).

Azonban elegendő csupán az ipari park mint létesítmény, hogy ide vonzza a külföldi érdekeltségű vállalatokat? A válasz egyértelműen nem, kijelenthetjük, hogy az ipari parkok szükséges, de nem elégséges feltételei a külföldi működőtőke-befektetések vonzásában és nem utolsó sorban a területfejlesztésben. Azt, hogy egy külföldi működőtőke-befektetés hova irányul jelentősen befolyásolja többek között az is, hogy földrajzilag hol helyezkedik el az adott ipari park, milyen adókedvezményeket tud igénybe venni és milyen további, általa preferált feltételek vannak az adott térségben (munkaerő, jövedelmek nagysága, infrastrukturális kiépítettség stb.).

Mint láttuk az ipari park szükséges feltétele a működőtőke adott térségbe áramlásában, most megnézzük, hogy a kormányzat milyen eszközökkel tudja segíteni.

Amikor a magyarországi külföldi működőtőkére ható tényezőket vizsgálják, akkor az általunk is bemutatott Dunning-féle felosztást alkalmazzák. Dunning által kialakított OLI-paradigma szerint hármassal előnyre kíván szert tenni egy vállalkozás: tulajdonosi, internalizációs és helyi termelési előnyökre. Ebben a pontban ez utóbbi lesz a lényeges, itt dől el, hogy a vállalkozás milyen tényezők alapján dönti el, hogy hova fog helyileg települni. Ilyen tényező lehet: gazdaság általános helyzete, szállítási költségek, politikai környezet, egyszóval olyan tényezők sorát tudjuk megadni, melyekre az adott ország gazdaságpolitikájával hatással lehet és ezáltal befolyásolhatja tőkevonzó képességét.

A globalizáció-lokalizáció felerősödésével már nem országok szintjén, hanem régiók szintjén lesz mérvadó a beáramlás-ösztönzés, a regionális piacok egységesítése előbbre tart mint a globális, ezért a verseny is régiók között válik

jelentősebbé (Sass [2003]). Itt lép be az ösztönzők sora, mint döntő tényező, ugyanis ezek a régiók lehetnek hasonló adottságúak és a kedvezmények fogják eldönteni, hogy hova települ a vállalkozás.

Hogyan is lehetne definiálni ezeket az ösztönzőket? Sass (2003) az alábbi meghatározást adja: „azok a gazdaságpolitikai elemek, melyek célja, hogy a beruházások (ezen belül is az FDI) megtérülését javítsák, költségét és/vagy kockázatát csökkentsék”. Magyarország ösztönzési rendszerét tekintve megtalálhatóak a klasszikus ösztönzési elemek (3. táblázat).

A legfontosabb szűkebben vett külföldi működőtőke-befektetés ösztönzők

3. Táblázat

Ösztönzők fajtái	Céljaik	Elemek
Költségvetési (fiskális)	az adóterhek csökkentése a beruházó számára	adókedvezmény, adómentesség, adó-visszatérítés, vámmentesség, adóalap csökkentése, ÁFA-mentesség, gyorsított értékcsökkenési leírás, újrabefektetési kedvezmény, veszteségelhatárolás
Pénzügyi (financiális)	közvetlen pénzügyi támogatás nyújtása	Kedvezményes hitelek, nem visszafizetendő támogatások, állami garancia beruházási hitelekre, exportgarancia, -biztosítás, és -hitel, különböző célú, kedvezményes támogatások
Egyéb	a beruházás nyereségességének növelése/költségeinek csökkentése nem pénzügyi eszközökkel	preferenciális kormányzati szerződések, piaci árnál olcsóbb ingatlan juttatása, intézményi befektetés-ösztönzés, kis- és közepes vállalatok fejlesztési programjai, vámszabadterületek, speciális gazdasági övezetek, ipari parkok

Forrás: Sass M. [2003]

A rendszerváltást követő időszakban tipikusan a fiskális ösztönzők voltak túlsúlyban, mivel a strukturális átalakuláshoz szükség volt a külföldi tőke bevonására ezért a kormány lemondott azokról a bevételekről, amelyekre szüksége lett volna: adó- és vámbevételek. A kormányzat akkori politikájából teljesen hiányzott a regionális szemlélet, nem foglalkozott a beérkező tőke térségek közötti optimális „eloszlatásában”. 1996 környékén a támogatási rendszer főbb elemei megváltoztak: megjelent a regionalitás valamint némileg nőtt a pénzügyi támogatások mértéke (4. táblázat). Az EU-hoz való csatlakozással a beruházások támogatására vonatkozó irányelveket is adaptálni kellett ugyanis az unió szabályai

szerint a befektetők a beruházási költség százalékában kaphatnak támogatást illetve a kedvezmény mértéke az adott régió fejlettségétől kell, hogy függjön (Antalóczy-Sass [2003]).

Támogatási rendszer Magyarországon (2008)

4. Táblázat

Magyarország	
Támogatási intenzitás (%)	<ul style="list-style-type: none"> - Nyugat-Dunántúl: 30 - Dél-Dunántúl: 50 - Közép-Dunántúl: 40 - Közép-Magyarország: 30 - Észak-Magyarország: 50 - Észak-Alföld: 50 - Dél-Alföld: 50
Beruházás típusa:	<ul style="list-style-type: none"> - feldolgozóipari beruházás - szolgáltató központok - K+F - idegenforgalom - logisztika
Alapfeltételek:	<p>Minimális beruházási összeg:</p> <ul style="list-style-type: none"> - feldolgozóipari: 10 millió euró - szolgáltató központok: 10 millió euró - K+F: 10 millió euró - idegenforgalom: 50 millió euró - logisztika: 10 millió euró <p>Új munkahelyek teremtése:</p> <ul style="list-style-type: none"> - feldolgozóiparban: 50 (kedvezményezett régióban 25) - szolgáltató központok: 50 (kedvezményezett régióban 25) - K+F: 10 - idegenforgalom: 100 (kedvezményezett régióban 50) - logisztika: 10
Támogatás formái:	<ul style="list-style-type: none"> - Egyedi kormányzati döntéssel megítélt közvetlen támogatás - Fejlesztési adókedvezmények - Képzési támogatás - Munkahelyteremtés támogatás

Forrás: VG2

Ezzel a támogatási rendszerrel Magyarország a 7. helyezést vívta ki magának a legvonzóbb európai befektetési helyek között, úgy, hogy a térségből csak Lengyelország előzi meg Magyarországot.

² N. Vadász Zs. (2008): Jön a tőke – de miért is?, *Világgazdaság*, 2008.06.26.

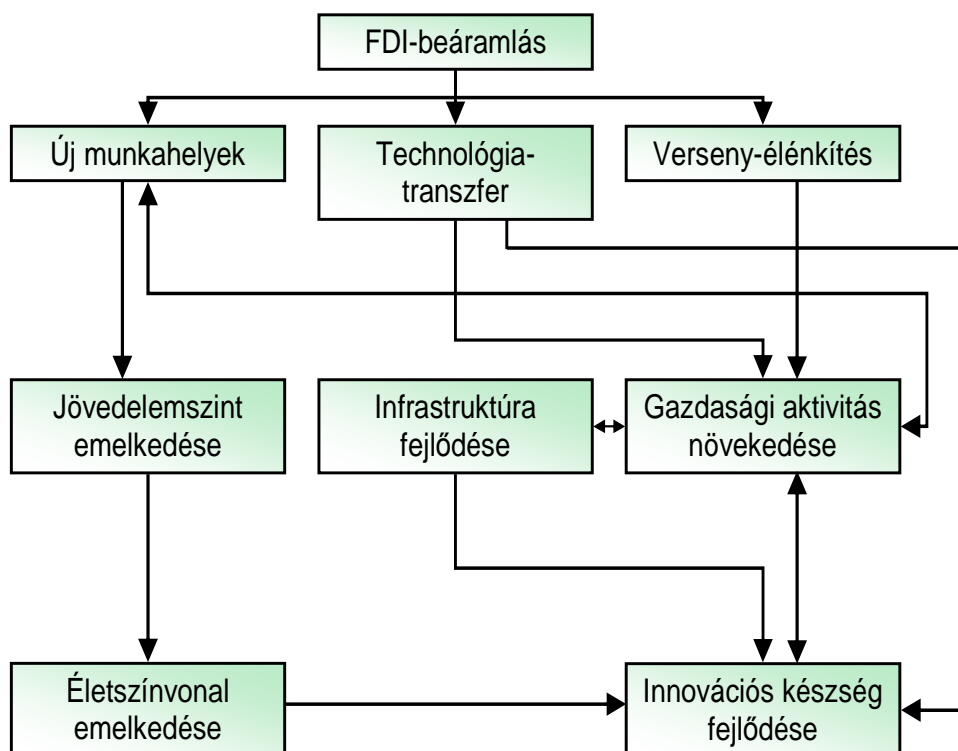
Mára számos kormány felismerte a külföldi működőtőke-befektetések beáramlásának jelentőségét, igyekeztek lebontani a beáramlást akadályozó tényezőket. Az UNCTAD 2007-es jelentése szerint 37 ország változtatatta meg szabályozását etéren és 30 ország célul tűzte ki, hogy több működőtőkét szeretne vonzani. Gazdaságpolitikájuk fő vonalának a privatizációt, a liberalizációs törekvéseket, adókedvezményeket és egyéb pénzügyi támogatásokat jelölték meg. Az UNCTAD által említett országok körébe a 2004-ben újonnan csatlakozó országokat is beleértjük. A jelentés kiemeli, hogy Magyarországon bevezették az ún. szolidaritási adót, mely a külföldi érdekeltségű vállalkozások által osztalék után fizetendő forrásadót váltotta fel (UNCTAD [2007]).

5. A KÜLFÖLDI MŰKÖDŐTŐKE HATÁSAINAK KISTÉRSÉGI ELEMZÉSE

Elemzésünk tekintetében először a módszertani és modellalkotási kérdéseket mutatjuk be. Majd az ismertetett módszertant és az alkalmazott mintavételeket, sokaságokat felhasználva kapott eredményeket ismerteti a fejezet. Az eredményeket a kiválasztott négy nézőpont szerint tagoltuk alfejezetekre, melyeket rövid bemutatással kezdtünk, a számadatok elemzését és kiértékelését kötöttük a dolgozat korábbi eredményeihez, majd megállapításainkat az alfejezetek végén összefoglaltuk.

5.1. Módszertan

Az elméletek ismertetésekor világossá vált számunkra, hogy számos tényezőre vissza lehet vezetni a külföldi működőtőke-befektetések hatásait. Ahhoz, hogy vizsgálatunk kellően áttekinthető legyen, úgy véltük négy tényező kiválasztása a legoptimálisabb. (4. ábra)



4 . ábra: **Modellünk kialakítása: mi alapján építettük fel vizsgálatunkat?**

Forrás: saját szerkesztés

Az elemzést kistérségi adatok alapján végeztük el, ezen adatokból került levezetésre az infrastruktúra, az életszínvonal, a jövedelem és innovációs képesség kapcsolata a külföldi működőtőke-beruházások mutatóival. Kistérségi adatokra vonatkozóan igaz, hogy kevés elérhető adatbázis áll rendelkezésünkre, mégis ezt a szintet választottuk, mert biztosabb képet kaphatunk az általunk vizsgált kérdésre.

Ezen számításokhoz a következő adatbázisokat használtuk fel: Országos Területfejlesztési és Területrendezési Információs Rendszer (TeiR), KSH, valamint a KSH Területi Statisztikái alapján elkészített SZTE GTK Regionális Gazdaságfejlesztési Szakcsoport által rendelkezésünkre bocsátott adatbázis.

Elemzéseink során elsődlegesen az Szakcsoport által rendelkezésünkre bocsátott adatbázisból dolgoztunk, ahonnan a négy képzett csoporthoz kigyűjtöttük a megfelelő mutatókat. Az infrastruktúra és életszínvonal mutatóiból összesen 35 adat volt megtalálható, amiből végül összesen 15-et tartottunk meg. Az infrastruktúra esetében összesen 21 mutatóból indultunk ki, amelyből 8-at találtunk érdemben megtarthatónak. Az életszínvonalnál összesen 14 mutatóra

rendelkeztünk adatokkal, amelyből 7-et hagytunk meg (6 . táblázat). A jövedelemszint vizsgálatához 3 mutató vizsgálata tűnt kézenfekvőnek, melyet 5 további, a gazdasági aktivitásra utaló mutatóval egészítettünk ki. Az innovációs készség vizsgálatánál pedig Bajmóczy (2008) háromdimenziós (tudás-teremtés, tudás-kiaknázás, „Smart infrastruktúra”), 20 indikátort alkalmazó modelljéből választottuk ki az általunk legjobban jellemzőnek ítélt 5 mutatót, ezenfelül az indikátorrendszerből származtatott Kistérségi Innováció Készség Indexet is alkalmaztuk a számítások során.

Modellünket alkotó mutatók

5. Táblázat

Kategória	Mutató
Jövedelemszint és gazdasági aktivitás	<ul style="list-style-type: none"> - A személyi jövedelemalapot képező jövedelem egy állandó lakosra vetített értéke - A kistérség összes belföldi jövedelmét - Kistérségben termelt bruttó hozzáadott értéke - Munkanélküliek aránya - A szolgáltatás szektor foglalkoztatottjainak aránya - Vállalkozások száma - Adózás előtti eredmény - Exportértékesítés nettó árbevételéhez viszonyított aránya
Innováció	<ul style="list-style-type: none"> - K+F helyek tudományos kutatóinak száma - Felsőfokú intézmények nappali tagozatos hallgatóinak száma - K+F ráfordítások 1.000 lakosra - Szabadalmak száma (2000-2004) - Szellemi alkotások jövedelme 1 lakosra - KIK Index
Infrastruktúra	<ul style="list-style-type: none"> - Nagykereskedelmi raktárak száma - Egyéni távbeszélővonalak száma - Kábeltelevíziós hálózatba bekapcsolt lakások száma - Távbeszélő fővonalak száma (ISDN vonalakkal együtt) - Üzleti távbeszélő fővonalak száma - Gyógyszertárak száma - Internettel ellátott feladatellátási helyek száma a közoktatási intézményekben - Év folyamán épített lakások összes alapterülete (üdülők nélkül)
Életszínvonal	<ul style="list-style-type: none"> - Közcsatorna hálózatba bekapcsolt lakások száma - Közüzemi ivóvízvezeték hálózat hossza - Az év folyamán újonnan fektetett közüzemi szennyvízcsatorna hálózat hossza - Munkahelyi, felsőoktatási és egyéb könyvtárak beiratkozott olvasóinak száma - Működő házi orvosok száma - Könyvtárral ellátott közoktatási intézmények száma - Számítógéppel ellátott közoktatási intézmények száma

Forrás: saját szerkesztés

Következő lépésben ki kellett választani, hogy milyen vetítési alapot alkalmazzunk, vagyis milyen külföldi működőtőke-beruházásokhoz kapcsolódó mutatókkal vizsgáljuk a kapcsolatot. Döntésünket szintén befolyásolta az, hogy milyen rendelkezésünkre álló mutatók vannak a használt adatbázisban. Végeredményben 5 mutató mellett maradtunk (5.táblázat).

A külföldi működőtőke befektetéseknél figyelembevett mutatók

6. Táblázat

<p>Külföldi működőtőke-befektetésekre vonatkozó mutatók</p>	<ul style="list-style-type: none"> - Külföldi érdekeltségű vállalkozások saját tőkéjének 1 lakosra jutó értéke - 1 lakosra jutó külföldi tőke összege külföldi érdekeltségű vállalkozásokban, - A külföldi érdekeltségű vállalkozások nettó árbevételének 1 lakosra jutó értéke - Külföldi érdekeltségű vállalkozások 1000 lakosra jutó száma - Külföldi érdekeltségű vállalkozások statisztikai létszáma 1000 lakosra
--	---

Forrás: saját szerkesztés

A kapcsolat vizsgálatához egy statisztikai módszert alkalmaztunk: a korreláció számítást. A korreláció arra keresi a választ, hogy van-e kapcsolat egy adott kísérleti mintában levő különböző változók között? Két változó között negatív, pozitív vagy nem létező korreláció lehet. A kapcsolat erőssége szerint lehet gyenge, közepes illetve erős korrelációs kapcsolat. Amennyiben pozitív irányú az a változók egyirányú mozgását jelenti, míg negatív irány esetén a változók ellentétes irányban mozognak (7. táblázat).

Pearson-féle korrelációs együttható értékei

7. Táblázat

r értéke	Kapcsolat jellege
$r=1$	Lineáris függvénykapcsolat, egyenes arányosság van a változók között
$0,7 \leq r \leq 0,3$	Szoros kapcsolat, egyirányú együttmozgás
$0,3 \leq r < 0,7$	Közepes erősségű kapcsolat, egyirányú együttmozgás
$0 < r \leq 0,3$	Gyenge korrelációs kapcsolat, egyirányú együttmozgás
0	Nincs lineáris kapcsolat, két jellemző korrelálatlan
$-0,3 \leq r < 0$	Gyenge kapcsolat, ellentétes irányú együttmozgás
$-0,7 \leq r < -0,3$	Közepes erősségű kapcsolat, ellentétes irányú együttmozgás
$-1 \leq r < -0,7$	Szoros kapcsolat, ellentétes irányú együttmozgás
$r=-1$	Lineáris függvénykapcsolat, fordított arányosság van a két jellemző között

Forrás: saját szerkesztés

A számítások elvégzéséhez az SPSS for Windows 13.0 szoftvert hívtuk segítségül. A program alkalmazását Általános statisztika II. kurzus keretében ismertük meg és ezt találtuk a korrelációs számítások elvégzésére legalkalmasabb módszernek. A számításoknál a Pearson-korrelációt alkalmaztuk (7. táblázat), 5%-os szignifikanciaszint mellett. A kapott eredményeket Excel táblázatba rendeztük és ezek alapján készítettük el a grafikonokat és a táblázatokat.

A vizsgálatot három szempont szerint végeztük el. Először a teljes 168 kistérségre. Ezt követően Budapest és Pest megye kistérségei nélkül, ugyanis ezen adatok torzítólag hathatnak az eredményekre, mint azt már korábban kifejtettük. Végül pedig megnéztük a három legfejlettebb régió adataira vonatkozóan, azon oknál fogva, hogy a külföldi működőtőke Magyarországon térben koncentrálnak, amire a klaszterek tárgyalásánál mutattunk rá. Magyarország esetében három olyan régió van, amely kiemelkedik a többi közül: Közép-Magyarországi, Nyugat-Dunántúli és Közép-Dunántúli.

A kapott eredmények alapján úgy véltük, hogy vizsgálatainkat kiegészítjük. Jövedelemszint alapján osztottuk meg a kistérségeket fejlett illetve fejletlen kistérségekre, kialakítását arra alapoztuk, hogy az FDI és a jövedelem, gazdasági aktivitás tényezője között kiemelkedő a korrelációs kapcsolat (I. sz. melléklet).

Úgy véljük, a négytényezős modellünk továbbfejlesztését jelentené, ha a bruttó hozzáadott érték alapján készítenénk el a kistérségek rangsorát. Kistérségi szintre a legfontosabbnak tartott nemzetgazdasági mutatót: a GDP-t nem számítják, így a vele szorosan összefüggő bruttó hozzáadott értéket (GVA) vizsgálnánk. A GVA-val kapcsolatban fontosnak tartjuk megemlíteni, hogy a regionális politika, a területfejlesztési támogatások elosztása szempontjából is kulcsszerepet betöltő mutató. Ez utóbbi vizsgálatot sajnos idő hiányában nem volt módunk elvégezni.

A kapott eredmények értékelésekor legszemléletesebb eredményeket az egy főre jutó külföldi tőke mennyiségéhez kapcsolódó számítások hozták. Az elméleti háttérből kiindulva, ez nyilván nagyobb magyarázóerővel bír, mint mondjuk a külföldi érdekeltségű vállalkozások száma, hiszen ez csak közvetetten járul hozzá a tőkeáramláshoz, vagy az elvárt hozadékok közül a munkahelyteremtéshez. Az előbbi tézist csak munkánk utófázisában, részlegesen sikerült igazolnunk. Grafikonos ábrázolások, amelyek mind az öt FDI-mutatóhoz kapcsolódó korrelációkat megjelenítették, az egy főre jutó tőkemennyiség meghatározó szerepét igazolták. Kísérletet tettünk ezt számszerűen, formalizálva is igazolni, szintén az SPSS programot hívva segítségül, de csupán szűrőpróbaszerű varianciaanalízises vizsgálatok lefuttatásával. A vizsgálat jórészt az elvárásainkat igazolta, de ezt magunk sem tekintjük döntőnek módszertani nehézségek miatt. A kérdésben megalapozott állásfoglalás további kutatás és modellezés tárgyát képezi.

5.2. Kistérségek jövedelmi szintje, gazdasági aktivitás és a külföldi működőtőke kapcsolata

A jövedelemszint vizsgálatához három mutató bevonását tekinthettünk kézenfekvőnek: a személyi jövedelemalapot képező jövedelem egy állandó lakosra vetített értéke, a kistérség összes belföldi jövedelmét és a kistérségben termelt bruttó hozzáadott értéket. Utóbbi a jövedelemtermelő készség szemszögéből jellemzi a kistérséget, ami magyarázható a bevont külföldi tőke gazdaságélénkítő hatásával, de nem számol a jövedelmek áramlásával, míg az összes belföldi jövedelmet ebből a szempontból relevánsabbnak tekintjük. A személyi jövedelemalapot képező jövedelem egy főre vetített értéke pedig az jövedelem színvonalról ad szignifikáns információt. A vizsgálatunk során a három mutatót további négy, a jövedelemszinthez kevésbé szorosan kapcsolódó, de a kistérség gazdasági állapotáról fontosnak ítélt információt hordozó mutatókkal egészítettük ki: a munkanélküliek aránya, az összes foglalkoztatotton belül a szolgáltatás szektor foglalkoztatottjainak aránya, vállalkozások száma, adózás előtti eredmény és exportértékesítés nettó árbevételhez viszonyított aránya. Elméleti háttérrel alapul véve a külföldi forrásbevonás munkahelyteremtő hatása miatt a munkanélküliségi ráta csökkenését, a fejlett munkavégzési módok miatt a szolgáltatás szektor erősödését, a verseny- és gazdaságélénkítő hatások miatt az adózás előtti eredmény és a vállalkozásszám emelkedését, az exportértékesítés arányának növekedését prognosztizálhatjuk.

A személyi jövedelemalapot képező jövedelem korrelációs értékei 0,2 és 0,6 közé esnek. A fejlettebb régiókat tekintő vizsgálat érezhetően erősebb korrelációs értékeket hozott. A közepesen erős korrelációs eredményeket elemezve elmondható, hogy az FDI-nak a jövedelemszintre gyakorolt befolyása nem kizárólagosan meghatározó, ugyanakkor pozitív hatásait nem érdemes figyelmen kívül hagyni. Az SZJA-alapot legjobban meghatározó FDI-mutató az egy főre jutó külföldi tőke nagysága a külföldi érdekeltségű vállalatokban.

Kistérség összes jövedelmét vizsgálva azonban számításaink jórészt gyenge pozitív korrelációt jelentő eredményeket hoztak, utalva mindez arra, hogy a

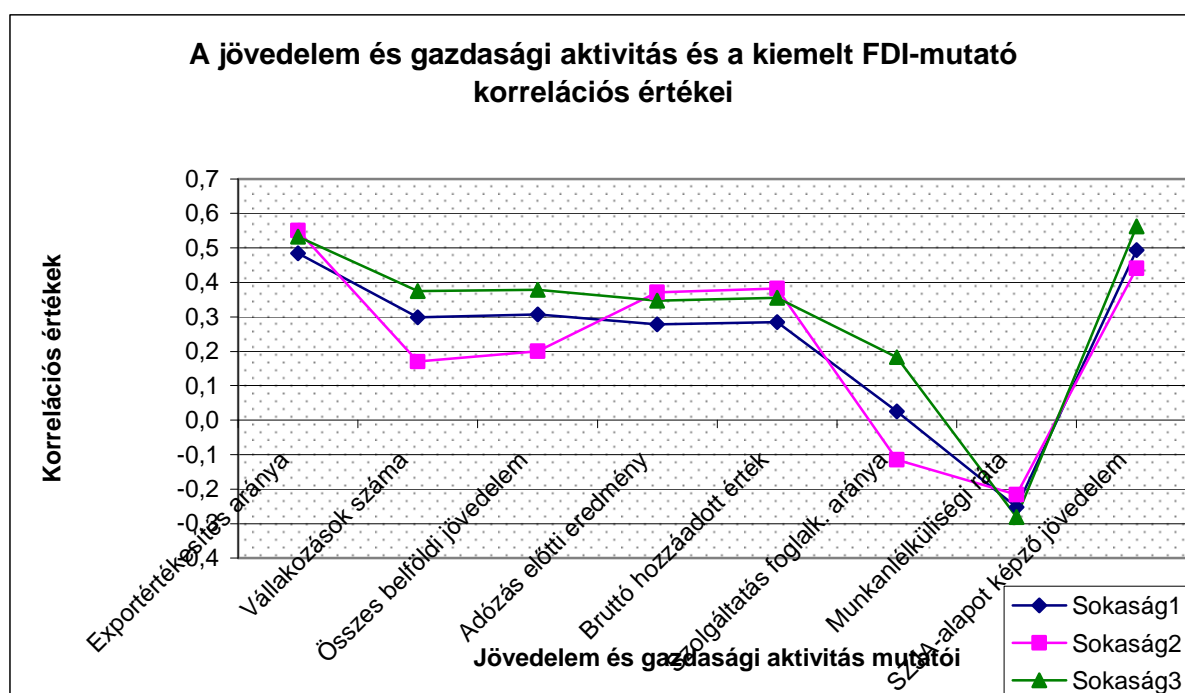
külföldi tőkebevonás eredményeként megteremtődött többletjövedelem általánosságban nem a régióon belül hasznosul, mint elköltethető jövedelem. Az eredmény felveti a jövedelemáramlások ilyen szinten lévő vizsgálatának további igényét.

A bruttó hozzáadott érték vizsgálatának eredménye minden téren az előzővel szinte megegyező eredményt hozott.

A munkanélküliek arányát feldolgozó számítások egyöntetűen negatív, gyenge korrelációt jelenítenek meg az FDI-mutatókkal. Az értékek hasonlóak mindhárom vizsgált sokaságnál, itt is a külföldi tőke 1 lakosra jutó összege tűnik a legjobban befolyásolónak. Az FDI munkanélküliség-csökkentő hatása tehát kimutatható, tehát érvényesül a munkahelyteremtő hatás, noha alig kimutató mértékben. Felléphet egy bizonyosfajta kiszorító hatás – mivel gyakran megfogalmazott kritika a (Magyarországra érkező) FDI-jal kapcsolatban, hogy gyakran piaci résekbe, jól előkészített piacra lép be – a beruházás következtében szükségessé váló új munkaerő alkalmazása más vállalkozások alkalmazottainak számát csökkenti, munkahelyeket szüntet meg, ami tovább árnyalja az FDI-hoz fűződő gazdaságpolitikai viszonyulást.

A szolgáltatások foglalkoztatottjainak aránya a terület vizsgálata során a legszemléletesebb eredményt hozta. Az összes kistérséget tartalmazó sokaságban elhanyagolható korrelációt mértünk, a másik két sokaság vizsgálata különböző eredményt hozott. A pest megyei régiókat kihagyva a vizsgálatból gyenge negatív korrelációkkal, a fejlett régiókban gyenge pozitív korrelációkkal szembesültünk. Ez a regionális különbségeket teremtő regionális fejlődéselméleteket kapcsolja az FDI-hoz, bár a korrelációs értékek abszolút értékbeni nagysága nem szolgál kellő erejű bizonyítékként, inkább csak a jelenlegi tendenciákra utal. Magyarázhatjuk a fentieket azzal, hogy vidéken a külföldi tőke nem a terciér szektorba irányul, hanem a kevésbé humán erőforrás-igényes ágazatokba. Ugyanakkor az is érvényes magyarázat lehet, hogy az előbbivel ellentétesen, a kevésbé fejlett munkaerő, esetleg a munkanélküliség, munkaerő-felesleg a kiváltó oka a tőkeimportnak, hat vonzólag a külföldi tőkére. Úgy véljük mindkét elképzelés megállja a helyét.

A vállalkozások száma gyenge pozitív korrelációban áll az FDI-mutatókkal, ezt magyarázza a területi eloszlásra utalva fejlettebb régióknál magasabb, közepes korrelációkkal is szembesülünk. Teljesen hasonló eredményeket hozott az adózás előtti eredmény vizsgálata, mind nagyságrendben, mind eloszlásban. Az exportértékesítés adatai közepesen erős korrelációkat adtak, ami az exportbázis elméletekhez köti az FDI-t, ugyanakkor a jövedelemszintre vonatkozó vizsgálat egésze aligha értelmezhető ezen elméletek továbbfejlesztésének bizonyítékaként.



5. ábra: A jövedelem és gazdasági aktivitás és a kiemelt FDI-mutató korrelációs értékei

Forrás: saját számítás alapján

Megjegyzés: sokaság1: összes kistérség, sokaság2: Budapest és Pest megye nélkül, sokaság3: három legfejlettebb régió kistérségei

Összefoglalás: számottevő erős korrelációt egyik minta egyik változója sem tudott kimutatni az FDI-mutatókkal. Mindez azonban nem cáfolja azt, hogy a számításaink a gazdaság aktivitására vonatkozó pozitív, ösztönző hatások túlsúlyát igazolják. A munkanélküliség vizsgálatakor a mintákban eltérő eredmények egy

bizonyos kizorítási hatásra utalnak, amely jelenséget más mutatórendszerrel való további vizsgálatnak tartjuk érdemesnek alávétetni. Ugyancsak fontos megállapítás a tercier szektort erősítő hatásokat illetően, hogy a fejlettebb régiókban lényegesen jelentősebben érvényesülnek. A legerősebb korrelációk az SZJA-alaphoz és az exportértékesítéshez kapcsolódóan kerültek kimutatásra, a többi ismertetett mutató korrelációs számításai közepes értékeket vettek fel.

5.3. Innovációs készség a kistérségekre vonatkozóan

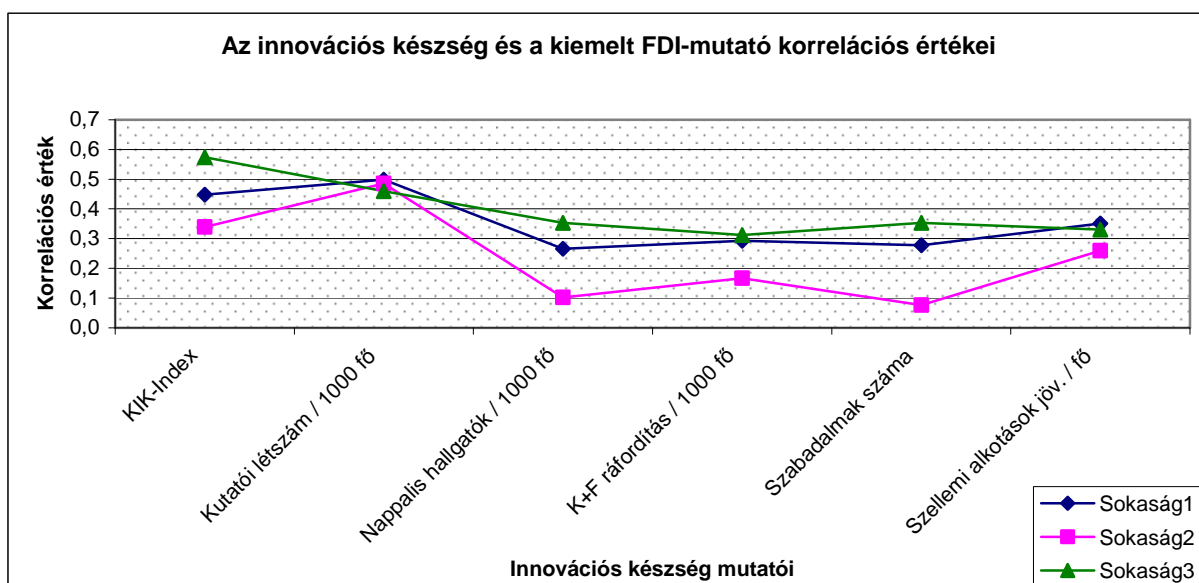
Következő pontban a kistérségekre vonatkozó, ezt megállapításaink szerint az innovációs tevékenységeket a leginformatívabb módon megjelenítő és bemutató szempontok és az FDI-ra vonatkozó mutatók közti korrelációk számításait végeztük el. Bajmócy (2008) a hazai kistérségek innovációs készségét elemző tanulmányának mutatórendszeréből átvettük alkalmazásra a következő mutatókat: K+F helyek tudományos kutatóinak száma, felsőfokú intézmények nappali tagozatos hallgatóinak száma, K+F ráfordítások, ezek közül mindháromnak 1.000 lakosra vetített értéke, szabadalmak száma (2000-2004), szellemi alkotások jövedelme 1 lakosra. Ezenfelül az innovációs mutatórendszeréből képzett KIK (Kistérségi Innovációs Készség) Index értékeit is kötöttük az FDI-mutatókhoz. A vizsgálat során a már ismertetett három sokaságot alkalmaztuk.

A tudományos kutatók létszámadata kivétel nélkül közepes erősségű korrelációs eredményeket hozott mindhárom sokaságban. Mint korábban számos esetben, itt is a külföldi tőke egy lakosra arányosított nagysága az, ami legnagyobb mértékben meghatározta a mutatót. A nappali hallgatók létszáma viszont csak gyengén köthető az FDI-hoz, mindez arra utalhat, hogy a külföldi tőke számára az innovációs tevékenység vonzó tényező lehet, ugyanakkor a tőkeberuházások nem szaktudásigényes szektorokban valósulnak meg (a minták szerinti regionális különbségek ezúttal csak minimális mértékben árnyalják ezt).

Csakugyan sokatmondó, hogy a lakosság számára arányosított K+F ráfordítások és az FDI között csupán gyenge korreláció figyelhető meg. A szabadalmak száma a pest megyei régiókat nem tekintve az FDI-jal elhanyagolható

korrelációs kapcsolatban állnak, szabadalmak tekintetében tehát az FDI csakis a fővárosban és vonzáskörzetében tekinthető hatékonnak (közepesen pozitív korreláció). Érdekes és magyarázat tekintetében további feltárást sürget a szellemi alkotások egy főre vetített jövedelme, mely a három legfejlettebb régióban gyenge, a Pest megyét mellőző mintában lényegesen jelentősebb, közepes korrelációt mutatott.

Az innovációs készséget egészen leképező KIK-indexhez műződő korrelációs számítások az előbbieket összegző elvárásainkat tükrözi. A legfejlettebb három régióban közepesen erős, nem figyelmen kívül hagyható az FDI és az innovációs készség kapcsolata, országos szinten szignifikánssá válik a különbség. Az innovációs készség és az FDI kapcsolatát meghatározza a regionális fejlettség, azonban az ok-okozati függés megállapítása további számszerűsíthető vizsgálatot igényel. Mint ahogy ezt korábban többször hangsúlyoztuk, a különbség fennmaradása a regionális különbségek konzerválódásának forrásává válhat.



6. ábra: **Külföldi érdekeltségű vállalkozások saját tőkéjének 1 lakosra jutó értéke és az innovációs készség tényező mutatóinak korrelációs eredményei**

Forrás: saját számítás alapján

Megjegyzés: sokaság1: összes kistérség, sokaság 2: Budapest és Pest megye nélkül, sokaság 3: három legfejlettebb régió kistérségei

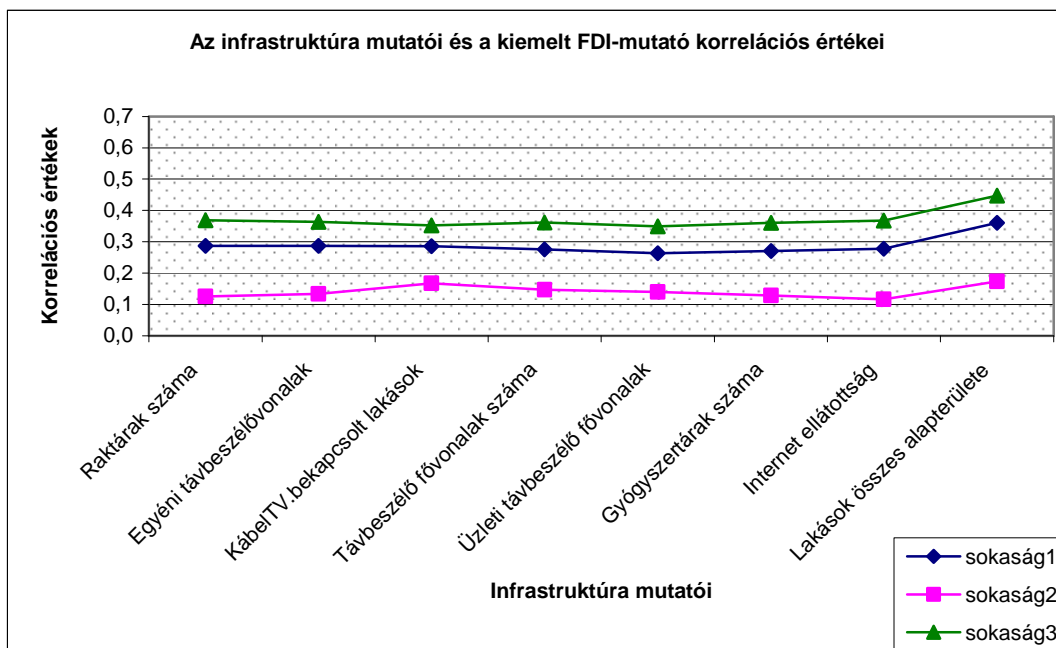
5.4. Infrastruktúra kistérségi vizsgálata

A legegyszerűbben Rosenstein Roden amerikai közgazdász fogalmazza meg az infrastruktúra lényegét: azon általános feltételek komplexuma, amely a magántőke és a lakosság szükségletét elégíti ki. Bíró – Molnár (2004) által publikált tanulmány vizsgálta a kistérségek fejlettsége és infrastruktúra közötti összefüggéseket. A tanulmány többek között megállapítja, hogy az infrastrukturális fejlesztés minden kistérség számára alapvető fontosságú, mivel ezen fejlesztések megvalósulása közép- és hosszú távon pozitív gazdasági és társadalmi előnyökkel jár.

A vizsgálatnál az infrastrukturális adatok körébe egyrészt kapacitásjellegű mutatókat vettünk be (nagykereskedelmi raktárak száma, gyógyszerterek száma) másrészt a hírközlési infrastruktúrára vonatkozó adatokat (távbeszélő fővonalak száma, internet ellátottság közintézményekben).

A külföldi működőtőke-elméletek közül a korábban bemutatott országok gazdaságpolitikáján nyugvó motivációs tényezők csoportjába tartozó a kormány szerepére alapozó hipotézis szerint az infrastruktúra motiváló tényező, mivel a kommunikációs és szállítási költségeket csökkenti. Ezen a nyomvonalon elindulva azzal a feltételezéssel élünk, hogy az általunk kiválasztott infrastruktúra- és a külföldi működőtőke-befektetésekre vonatkozó mutatók között pozitív irányú, erős korrelációs kapcsolatot mutatunk ki.

Az eredmények nem erősítették meg várakozásainkat. Mindhárom mintára vonatkozó számítások esetén csak két mutató: a külföldi érdekeltségű vállalkozások saját tőkéjének 1 lakosra jutó értéke valamint külföldi érdekeltségű vállalkozások 1000 lakosra jutó száma mutat értékelhető korrelációs kapcsolatot az infrastruktúra mutatóival, ezen két FDI mutató közül is csak az első mutatóval emel ki szemléletes különbségeket (7. ábra). A többi három külföldi működőtőkére vonatkozó mutató ugyan pozitív irányú, de gyenge 0,104-0,231 közötti értékei alapján a korrelációs kapcsolat nem értékelhető.



7. ábra: **Az infrastruktúra és a kiemelt FDI-mutató korrelációs adatai**

Forrás: saját szerkesztés

Megjegyzés: sokaság1: összes kistérség, sokaság 2: Budapest és Pest megye nélkül, sokaság 3: három legfejlettebb régió kistérségei

A Budapest és Pest megyei kistérségek nélküli vizsgálat során az összes külföldi működőtökére vonatkozó számítások még alacsonyabb értékeket mutatattak ki az infrastruktúrális mutatókkal mint összkistérségi szinten. Ezáltal is bebizonyosodott az a tény, melyre már korábbi tanulmányok is hivatkoznak, hogy a budapesti adatok torzítólag hatnak az eredményekre. Ebben az esetben az értékek csak 0,021-0,192 között mozognak.

A 3 legfejlettebb régió kistérségeinek adataira vonatkozó számításoknál kaptuk a legmagasabb értékeket. Ezen értékek közül is kiemelkedik a már korábban említett két külföldi működőtökére vonatkozó mutató. A magas értékekkel viszont egy újabb tényt igazoltunk: a működőtöke is térben koncentrálódik, oda intenzívebben áramlik, ahol a preferált feltételeket megtalálja, és ott hatással is tud lenni a vizsgált tényezőre.

A 3 minta alapján kapott eredmények szemléltetése céljából az infrastruktúrára vonatkozóan kiragadtunk 3 mutatót, amely legjobban érzékelteti az egyes minták értékei közötti eltéréseket (8. táblázat).

**A külföldi működőtőkére vonatkozó valamint 3 kiemelt
infrastrukturális mutató korrelációs értékei**

8. Táblázat

	üzleti távbeszélő fővonalak száma			Internettel ellátott feladatellátási helyek száma a közoktatási intézményekben			Év folyamán épített lakások összes alapterülete (üdüllök nélkül)		
	Összes kistérség	Bp. nélkül	3 régió	Összes kistérség	Bp. nélkül	3 régió	Összes kistérség	Bp. nélkül	3 régió
Külföldi érdekeltségű vállalkozások saját tőkéjének 1 lakosra jutó értéke	0,263	0,140	0,349	0,278	0,116	0,367	0,360	0,173	0,447
Az 1 lakosra jutó külföldi tőke összege a külföldi érdekeltségű vállalkozásokban	0,231	0,183	0,237	0,251	0,166	0,258	0,357	0,234	0,341
A külföldi érdekeltségű vállalkozások nettó árbevételének 1 lakosra jutó értéke	0,090	0,031	0,197	0,091	0,010	0,210	0,136	0,043	0,269
Külföldi érdekeltségű vállalkozások 1000 lakosra jutó száma	0,390	0,188	0,539	0,400	0,186	0,533	0,476	0,304	0,565
Külföldi érdekeltségű vállalkozások statisztikai létszáma 1000 lakosra	0,124	0,072	0,261	0,123	0,050	0,276	0,171	0,017	0,349

Forrás: saját számítás alapján

Az előbbi eredmények tükrében új aspektusból közelítettünk a kistérségi adatok felé, jövedelem szint alapján osztottuk meg a 168 kistérséget és így 58 fejlett kistérségre és 110 fejletlen kistérségre bontottuk meg.

A kapott korrelációs értékek várthoz közeli eredményeket hoztak. Mindhárom sokaság esetén gyenge korrelációs kapcsolatot tudtunk kimutatni az FDI mutatókkal, még a kiemelt külföldi érdekeltségű vállalkozások saját tőkéjének 1 főre jutó értéke sem mutatott kiugró értékeket.

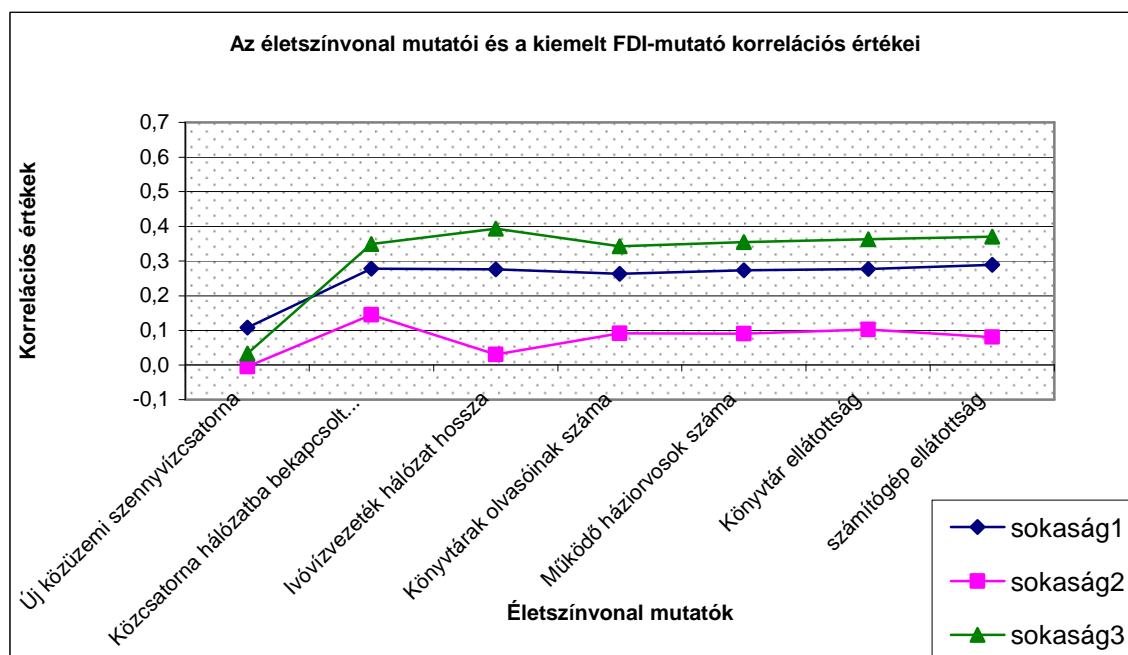
Összegzés: összességében elmondható, hogy egyetlen vizsgálati minta esetében sem mutattunk ki erős korrelációs kapcsolatot az infrastruktúra és a működőtőke-befektetések mutatói között. A fent bemutatott külföldi működőtőkét jellemző mutatókon kívül az infrastruktúrára vonatkozó 3 kiválasztott mutatónál fedezhető fel közepes korrelációs kapcsolat. Az eredmények olyan feltevéseket igazoltak, melyek nem e dolgozat fővonalát képezik.

5.5. Életszínvonal kistérségi vizsgálata

Legtöbb esetben a jólétre asszociálunk, ha meghalljuk az életszínvonal kifejezést. A rendelkezésünkre álló adatbázisból alábbi tényezők alapján válogattuk ki a mutatókat: lakáskörülmények (közcsatorna hálózatba bekapcsolt lakások száma), egészségügyi (működő háziorvosok száma) és kulturális szolgáltatás (könyvtárral ellátott közoktatási intézmények száma) színvonalának mérésére szolgáló mutatók. Az életszínvonal azért is mérhető nehezen, mert az egyes kistérségek közötti minőségbeli különbségek nem számszerűsíthetőek. Általános megközelítésben az 1 főre jutó GDP-ben mérjük a fejlettségi szintkülönbségeket. Dolgozatunkban azokat a hatótényezőket szedtük össze a vizsgálat alapjául, melyek összetevői az életszínvonalnak.

A korábban említett OECD jelentés szerint - melyet a gazdaságpolitikán alapuló motivátorok kapcsán emeltünk ki - szükség van a támogatási versenyekre, mert ezáltal az életszínvonal növekedése is várható, tehát az életszínvonal javulása egy járulékos hozadéka a külföldi működőtőke-befektetések adott térségbe áramlásának. Továbbá a beáramlást ösztönözni kívánó támogatási verseny léte elősegíti a beáramló tőke optimális térbeli eloszlását.

Mindhárom vizsgálati minta esetében hasonló eredményre jutottunk, mint az infrastruktúra vizsgálatánál. Két külföldi működőtőke-befektetésre vonatkozó mutatóval lehet kimutatni értékelhető eredményeket: a külföldi érdekeltségű vállalkozások saját tőkéjének 1 lakosra jutó értékével valamint külföldi érdekeltségű vállalkozások 1000 lakosra jutó számával mutat korrelációs kapcsolatot (8. ábra). A fennmaradó három mutató esetében még az infrastruktúrára vonatkozó adatoknál is alacsonyabb értékeket kaptunk. Az értékek igaz egy jóval szélesebb skálán szóródnak a teljes 168 kistérségre vonatkozóan: 0,010-0,261 között, de még így is a gyenge tartományban maradnak.



8. ábra: **Az életszínvonal és a kiemelt FDI-mutató korrelációs értékei**

Forrás: saját számítás alapján

Megjegyzés: sokaság1: összes kistérség, sokaság 2: Budapest és Pest megye nélkül, sokaság 3: három legfejlettebb régió kistérségei

A Budapest és Pest megye kistérségei nélkül vizsgált adatok esetében még gyengébb korrelációs kapcsolatot lehet kimutatni, mint összes kistérségi szintre. Az értékek 0,065-0,229 között mozognak, egy mutató sem lépi át a gyenge korrelációs kapcsolat felső határát (0,3).

Újfent külön figyelmet érdemel, hogy a három legfejlettebb régióra vonatkozóan jóval magasabb korrelációs értékeket kaptunk, ami megint csak a korábban vázoltakat támasztja alá a tőke térbeli koncentrációjával kapcsolatban. A korrelációs együtthatók 0,033-0,540 közötti tartományban mozognak. Ebből a két kiemelt FDI mutató értékei az életszínvonalra vonatkozó adatokkal 0,370-0,540 között változnak.

Az életszínvonal esetében is kiemeltünk 3 olyan mutatót, amely meglátásunk szerint alkalmas arra, hogy kellően érzékeltesse a minták közötti eredmények eltérését illetve bemutassa a kiemelt két FDI mutató kiugró értékeit (9. táblázat). Ez az a három mutató, amely az összes életszínvonal mutató közül a

legerősebb korrelációs kapcsolatot mutatja a kiválasztott külföldi működőtőke mutatókkal.

A külföldi működőtőkére vonatkozó valamint 3 kiemelt életszínvonal mutató korrelációs értékei

9. Táblázat

	közcsatorna hálózatba bekapcsolt lakások száma			közüzemi ivóvízvezeték hálózat hossza			számítógéppel ellátott közoktatási intézmények száma		
	összes kistérség	Bp. nélkül	3 régió	összes kistérség	Bp. nélkül	3 régió	összes kistérség	Bp. nélkül	3 régió
Külföldi érdekeltségű vállalkozások saját tőkéjének 1 lakosra jutó értéke	0,278	0,145	0,349	0,276	0,030	0,393	0,289	0,081	0,370
Az 1 lakosra jutó külföldi tőke összege a külföldi érdekeltségű vállalkozásokban	0,244	0,182	0,072	0,268	0,069	0,286	0,261	0,187	0,261
A külföldi érdekeltségű vállalkozások nettó árbevételének 1 lakosra jutó értéke	0,098	0,034	0,199	0,086	-0,023	0,223	0,101	0,036	0,214
Külföldi érdekeltségű vállalkozások 1000 lakosra jutó száma	0,395	0,191	0,535	0,415	0,177	0,537	0,409	0,207	0,540
Külföldi érdekeltségű vállalkozások statisztikai létszáma 1000 lakosra	0,127	0,079	0,267	0,128	0,021	0,301	0,135	0,084	0,285

Forrás: saját számítás alapján

A korábbiakban már ismertetett kistérségek jövedelemszint szerinti megosztására vonatkozó vizsgálatokat az életszínvonal esetében is elvégeztük. A kapott korrelációs értékek szintén hasonló eredményeket hoztak, mint infrastruktúra esetében. Mindhárom sokaság esetén gyenge korrelációs kapcsolatot tudunk kimutatni az FDI mutatókkal, még a kiemelt külföldi érdekeltségű vállalkozások saját tőkéjének 1 főre jutó értéke sem mutatott kiugró értékeket.

Összegzés: életszínvonal esetében is elmondható, hogy nem mutatható ki erős korrelációs kapcsolat a külföldi működőtőke-befektetésekre vonatkozó mutatókkal. Ez némileg rácsúfol arra, amit a bevezetésben mutattunk be, mégpedig hogy a külföldi működőtőke beáramlás hozzájárul az adott térség életszínvonalának pozitív irányú változásához. Tudunk kiemelni tényezőket, melyekkel közepes erősségű kapcsolatban vannak, de ez is csak a 3 legfejlettebb régió kistérségei esetében mondható el.

6. ÖSSZEFOGLALÁS

A rendszerváltás óta eltelt 20 év felveti a külföldi működőtőke hatásai átfogó vizsgálatának, a tapasztalatok összegzésének igényét. A különböző tőkeáramlási folyamatok nagyban átformálták a magyar gazdaságot, és bekapcsolták hazánkat a nemzetközi tőkeáramlás rendszerébe, a világgazdasági folyamatok áramába. Pályamunkánk megírásával célunk volt arra fényt deríteni, hogy hogyan számszerűsíthető, modellezhető a tőkeimport sokrétű hatásainak halmaza.

Dolgozatunk célkitűzését és kérdésfeltevéseinek részletezését követően a vizsgálataink elméleti megalapozását tűztük ki célul. Arra kerestük a választ, hogy hogyan kapcsolható össze a regionális fejlődés és a tőkeimport, milyen közgazdaságtani elméletek foglalkoznak a kérdéskörrel. A regionális fejlődéselméletek közül több választ ad arra, hogy miként, milyen folyamatokon keresztül indukálhatja a régió több szempont szerint tekintett fejlődését a régió kívülről beáramló tőke. További elméletek foglalkoznak azzal, hogy a beáramló tőke milyen módokon hasznosulhat, milyen irányvonalakon áramolhat tovább, hogyan hat a régió szerkezetére. Az általunk számba vett elméletek választ adnak arra is, hogy miként jönnek létre regionális különbségek a régió fejlődése során, ezen folyamatokra pedig a nem tudatosan szervezett tőkeösztönző politika még rá is erősíthet. Lényeges elemnek ítéltük bemutatni a kompetitív fejlődés elméletét, azokhoz tartozóan pedig a klaszterekhez fűződő tudnivalókat. A porter-i kompetitív fejlődéselmélet arról ad árnyalt és részletes képet, hogy a nemzetközi tőkeáramlások hogyan formálják át korunk világgazdaságát, az elmélet lényegi pontjai a klaszteresedés és a régióközi tőkeáramlás. Az ezáltal bemutatott kép a tőkemozgásokról kiemeli annak fontosságát, hogy miért érdemes elmélyülni a témakörben, miért érdemes vizsgálni a magyarországi kistérségek és az FDI kapcsolatát.

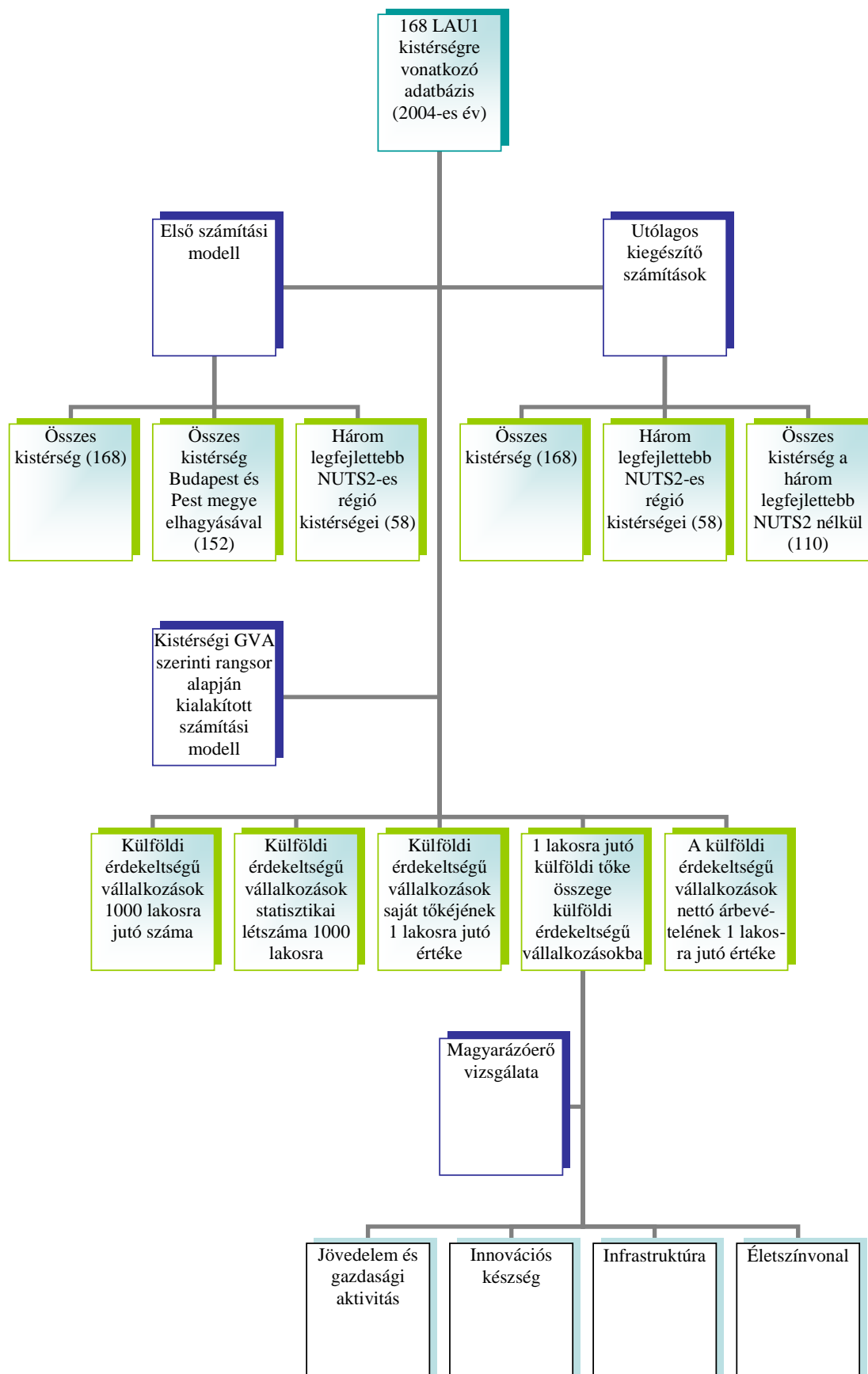
Az elméleti ismeretek tovább mélyítése érdekében összegyűjtöttük és rendszerezve bemutattuk a külföldi tőkeimporthoz kapcsolódó fogalmakat, elméleteket. Mindezt követően áttekintettük a külföldi tőke Magyarországra áramlásának, működésének történetét, a rendszerváltás óta eltelt időszakra fókuszálva. Vizsgáltuk, hogy a világgazdasági, helyi gazdaságpolitikai tényezőknek milyen hatása volt az FDI alakulásának tendenciáira. Külön kiemeltük az ipari parkokat a tőkevonzó, gazdasági aktivitást ösztönző hatásuk miatt, bemutatva a magyarországi ipari parkokról érdemes tudnivalókat. Bár modellünkbe, kalkulációnkba később nem építettük be az ipari parkok tényezőjét, a számításaink értelmezéséhez hasznos kiegészítő magyarázatként szolgálhat.

Dolgozatunk gyakorlati részébe fogva először a számításaink módszertanát mutattuk be. A Szakcsoport által rendelkezésünkre bocsátott adatbázis 2004-re vonatkozóan részletezett a régió gazdasági helyzetének, aktivitásának, életszínvonalának, életminőségének, fejlődésének és fejlettségének számszerűsítésére egyaránt irányuló információkat, illetve a külföldi tőke mennyiségét, árbevételét, a külföldi vállalkozások számát, foglalkoztatási adatait részletező adatokat, mindezt a 168 LAU1-es kistérség vonatkozásában. A rendelkezésünkre álló adatokból, az elméleti áttekintésünkre alapozva olyan modellt hoztunk létre, amely széleskörűen, több oldalról jellemzi az FDI jótékony hatásait, az elvárt pozitív hozadékokat. Modellünkbe a gazdasági teljesítmények vizsgálata mellett olyan tényezőket is beépítettünk, amik nem korlátozódnak csupán a gazdasági aktivitásra, hanem az infrastruktúrára, a jövedelemszintre, az életszínvonalra, az innovációs készségre vonatkozó számadatokat is alkalmaztunk. Az ezáltal nyert adathalmazt és az FDI-mutatók értékét korrelációs számításnak vetettük alá, amivel kimutattuk, hogy milyen kapcsolat van az FDI-mutatók és saját modellünk mutatóinak értékei között. A vizsgálatot azzal egészítettük ki, hogy a számításainkat a jövedelemszint szerint fejlettebbnek és kevésbé fejlettebbnek minősített területek kistérségeinek halmazára külön elvégeztük, ami lehetővé tette, hogy következtéseket vonjunk le az FDI-jal kapcsolatban fellépő területi különbségekkel, az FDI-áramlás térbeli természetével kapcsolatban.

A külföldi működőtőkére vonatkozó elméletek bemutatásából leszűrt pozitív elvárásokat a számításaink összességében csak részben igazolják. Az elvárt előnyöket tükröző mutatók és az FDI közötti kapcsolat így koránt sem egyértelmű, hanem sokrétűbb és mélyrehatóbb vizsgálódást, átgondoltabb gazdaságpolitikai koncepciót igényel. Modellünkben az általunk relevánsnak ítélt négy tényező (jövedelem és gazdasági aktivitás, innovációs készség, infrastruktúra és életszínvonal) vizsgálata alapján jórészt gyenge és közepes kapcsolatot fogalmazhatunk meg a FDI-ra vonatkozóan. Jövedelem és gazdasági aktivitás tekintetében jól leképezhető pozitív korrelációt állapítottunk meg, amely hatását nem szabad figyelmen kívül hagynunk. Ugyanakkor a másik három tényező jórészt gyenge korrelációs eredményeket definiált. Ezenfelül fontos kiemelni, hogy a mintavételenkénti vizsgálat rávilágított regionális különbségekre, ami részben betudható az FDI-beáramlások természetének is. Továbbá az adatforrásaink korlátozottsága miatt nem tudtunk pontos megállapításokat tenni, hogy mind a regionális különbségeket, mind a pozitív hozadékokat a külföldi működőtőke-befektetések eredményezik vagy az előbbi tényezőknek tudható be az FDI beáramlás. Ebből kifolyólag nem állt módunkban a gazdaságpolitika eredményességére vonatkozó megállapításokat megfogalmazni, így az FDI-ra vonatkozó politikát értékelni sem. A külföldi tőke és az átlagon felüli gazdasági aktivitás, valamint a jövedelemtermelő képesség kapcsolatát sikerült kimutatnunk, ugyanakkor eredményeink felhívják a figyelmet az egyéb, közvetett pozitív hozadékokkal való gyenge kapcsolatra, a kialakuló regionális különbségekre, és felvetik egy átgondolt befektetés-ösztönző gazdaságpolitikai koncepció igényét.

7. MELLÉKLETEK

I. számú melléklet



8. FELHASZNÁLT IRODALOM

- Abonyiné Palotás Jolán [2006]: *Az infrastruktúra elemeinek változó szerepe a területi fejlődésben Magyarországon*, Szeged, SZTE Gazdaság- és Társadalomföldrajzi Tanszék
- Antalóczy K. – Sass M. [2005]: A külföldi működőtőke-befektetések regionális elhelyezkedése és gazdasági hatásai Magyarországon, *Közgazdasági Szemle*, 494-520. o.
- Antalóczy Katalin [2003]: Közvetlen tőkebefektetések a világgazdaságban és Magyarországon, www.bke.hu/vilaggazdasag/download/download_2006_1/Antaloczy_FDI_kedd.ppt, letöltve: 2008. 11.08.
- Antalóczy K. – Sass M. [2003]: Befektetésösztönzés és Magyarország csatlakozása az Európai Unióhoz, *Külgazdaság*, XLVII. évf.
- Bajmócy Z. [2008]: Hazai kistérségek innovációs képességének komplex elemzése. *A gazdasági környezet és a vállalati stratégiák. IX. Ipar- és vállalatgazdasági konferencia*. Szeged. 527-539 o.
- Bíró Péter-Molnár László [2004]: A kistérségek fejlettségi szintjének és infrastruktúrájának összefüggései, *Közgazdasági Szemle*, 1048-1064.o.
- Caves, R. [1974]: Multinational Firms, Competition, And Productivity In Host-Country Markets. *Economica* 41, N/A.
- Chapin T. [2004] - *Forecasting for Plan Development*, Department of Urban and Regional Planning, Florida State University, <http://mailer.fsu.edu/~tchapin/garnet-tchapin/urp5261/index.htm>, (letöltve: 2008. október 14.)
- FDI Intelligence (FDI website from the Financial Times): <http://www.fdiintelligence.com/>, (letöltve: 2008. november 8.)
- Katona K. [2007]: *Vonzások és választások a tőkepiacon, A külföldi működőtőke-befektetések elmélete és szerepe a magyarországi gazdasági alakulásában*, Gondolat, Budapest

- Katona K. [2006]: A magyarországi tőkeimportot befolyásoló tényezők újraértelmezése. *Közgazdasági Szemle*, 11, 986-1001. o.
- King L. P. – Váradi B. [2002]: Beyond Manichean economics: foreign direct investment and growth in the transition from socialism, *Communist and Post-Communist Studies* 1-21
- KSH [2008]: *A külföldi érdekeltségű vállalkozások regionális különbségei, 2006*, KSH, Miskolci Igazgatóság
- Lengyel I. (szerk.) 2003: *Verseny és területi fejlődés: térségek versenyképessége Magyarországon*, JATEPress, Szeged
- Lengyel I.- Deák Sz. [2002]: Klaszter: e helyi gazdaságfejlesztés egyik siker eszköze. In *Ipari parkok fejlődési lehetőségei: regionális gazdaságfejlesztés, innovációs folyamatok és klaszterek* .SZTE GTK, JATEPress, Szeged, 125-153.o.
- Lengyel, I. – Rechnitzer, J. [2004]: *Regionális Gazdaságtan*, Dialóg Campus
- Neary, J. Peter [2008]: Trade costs and foreign direct investment, *International Review of Economics and Finance* 1-12
- Nicoletti, G. – Golub, S.S. – Hajkova, D. – Mirza, D. – Yoo, K.Y. [2003]: The influence of policies on trade and foreign direct investment, *OECD Economic Studies No. 36*, 2003/1, 41-59.o.
- Oszlay A. [1999]: *Elméletek és tények a külföldi működőtőke-befektetésekről*, MNB füzetek 1999/11, <http://mek.oszk.hu/03500/03547/03547.pdf>, (letöltve: 2008. 10.28.)
- Porter, M. E. [1998]: *The Competitive Advantage Of Nations*. Palgrave, New York
- Ricardo, D. [1991]: *Principles of Political Economy and Taxation*, Közgazdasági és Jogi K., Budapest
- Sass Magdolna [2003]: *Versenyképesség és a közvetlen külföldi működőtőke-befektetésekkel kapcsolatos gazdaságpolitikák*, PM Kutatási füzetek 3.szám
- Sembellini A. Siotis G. [2008]: Foreign Direct Investment and mark-up dynamics: Evidence from Spanish firms, *Journal of International Economics* 107-115
- Szanyi M. [1997]: Elmélet és gyakorlat a nemzetközi működőtőke-áramlás vizsgálatában, *Közgazdasági szemle*, XLIV. évf., 488-508.o.

World Investment Report [2007]: *Transnational Corporations, Extractive Industries and Development*, New York and Geneva, 72.o.