

*„Minden, amit én mondani tudok, megcáfolható.
Minden, amit mondani tudok, annak alighanem
diametriális ellentéte is bebizonyítható. De to-
vábbá: az ember nem is tudhat mindent, adataim
tehát kétségtelenül hiányosak lesznek minden-
ben, amit állítok.”*

(Füst Milán)

10. A magyar régiók és megyék versenyképességéről

Az előző fejezetben áttekintettük a magyar régiók és megyék versenyképességének főbb mutatóit az egységes versenyképesség fogalmára támaszkodó piramis-modell alapján. Az alapkategóriákat és alaptényezőket egyenként, külön-külön vizsgáltuk, időbeli alakulásukat és a területi különbségek jellemzőit is lehetőség szerint elemeztük de nem tértünk ki a köztük levő összefüggésekre. Csak régiókkal és megyékkel foglalkoztunk, mivel városokra, kistérségekre a gazdasági kibocsátás (GDP) mérése nehézségekkel jár.

A magyar régiókban különösen a munkatermelékenység és a foglalkoztatottsági ráta is jelentős és **egyre növekvő területi különbségeket** mutat. Hasonlóan nagyok a különbségek az iskolázottságban, az exportban, a K+F-ben, a vállalkozások jegyzett tőkéjének és a külföldi tőkének a területi eloszlásában stb. Az országon belüli területi különbségek a közismert képet rajzolják fel: az ország gazdasági növekedése három régióban, pontosabban a fővároson kívül 3-4 megyében képződő gazdasági kibocsátástól függ, míg a másik négy régióban, többi megyében csak lassan, évi 1-2 %-kal bővül a gazdaság.

Az előző fejezetben a magyar régiók és megyék adatait önmagukban, illetve a hazai területi eltérések alapján vizsgáltuk. Azzal nem foglalkoztunk, hogy nemzetközi összehasonításban ezek az adatok, valamint ezek a hazai területi különbségek mennyire számottevőek, holott a magyar régióknak a globális versenyben kell megmérkőzniük. Továbbá külön-külön elemeztük a mutatókat, de nem készítettünk egy összesített versenyképességi sorrendet. Célszerű nemzetközi kitekintésben is megvizsgálunk a magyar régiók versenyképességét, csak így tudjuk reálisan megítélni a régiók, megyék helyzetét. Az országok versenyképességi rangsorainak készítéséről írottakra támaszkodva a megyék komplex hazai versenyképességi rangsorát is felállítjuk, az egyes mutatókban megfigyelhető eltéréseket „kisimítva”.

Jelen fejezetben először **Magyarország versenyképességi pozícióját** ismertetjük a nemzetközi vizsgálatok alapján, majd a magyar régiók versenyképességének legfőbb mutatóit vetjük össze az **EU tagországi és a csatlakozó országok régióinak** adataival. A nemzetközi adatgyűjtések és –nyilvántartások nem teljesen kompatibilisek, ezért

csak az egységes versenyképesség fogalmából adódó alapmutatókat vizsgáljuk. Véleményünk szerint így is megítélhető a magyar területi egységek versenyképessége „az európai gazdasági térben”. A magyar régiók és megyék versenyképességének nemzetközi összevetését azzal is lehetővé tesszük, hogy a GDP adatokat továbbra is vásárlóerő-paritáson (PPS-ben) vesszük figyelembe. Ezt követően a versenyképesség legfontosabb kategóriái közötti kapcsolatokat elemezzük, megnézve hatásukat a gazdasági növekedésre.

A fejezet végén a piramis-modell alapján a magyar megyék versenyképességét vizsgáljuk **többszörös összemérési módszer** alkalmazásával, 35 mutatót alapul véve. A **statikus és dinamikus versenyképességi szemléleten** alapuló komplex rangsorok segítségével a megyéket versenyképességük alapján különböző típusokba sorolhatjuk: neofordista, tudásalkalmazó és tudásteremtő (lásd 4. fejezet). A megyéket csoportosítjuk ezen típusok szerint, mivel a fejlesztésükre kidolgozott programok csak akkor hatékonyak, ha figyelembe vesszük a megye tényleges társadalmi-gazdasági helyzetét. Az egyes típusok fejlesztési stratégiáiról a 11. fejezetben lesz szó.

10.1. Magyarország nemzetközi versenyképességéről

Az országok versenyképességével többféle megközelítésből foglalkozhatunk (lásd 6. fejezet). Két eltérő alapfelfogást különíthetünk el, az egyik összehasonlító vizsgálatok alapján komplex rangsorokat ad meg, míg a másik csak az egyes országok önmagukhoz mért fejlődését elemzi. Az országok **komplex versenyképességi rangsorait** megadó irányzatok közül kettőt ismertetünk részletesen, az *IMD* és a *WEF* eredményeit, természetesen ezen rangsorokban kiemeljük Magyarországot pozícióját és annak változását.

Magyarország versenyképességét tanulmányok sora elemezte, főleg az európai országokkal összevetve (Chikán-Czakó 2002; Éltető 2003; Findrik-Szilárd 2000; Román 2003). A magyar régiók nemzetközi versenyképességét a piramis-modell alapkategóriái szerint is összemérhetjük. Erre a célra a **munkatermelékenység és a foglalkoztatottsági ráta** megfelelőnek tűnik, ezekkel a nagyon egyszerű mutatókkal is érzékelhető a magyar régiók versenyképessége az EU-n belül. Jelen alpontban először az *IMD* és a *WEF* versenyképességi rangsorainak magyar vonatkozásait emeljük ki, majd a regionális összehasonlításokra térünk ki.

10.1.1. Nemzetközi rangsormódszerek

Az országok versenyképességére vonatkozó, összehasonlító nemzetközi vizsgálatok közül kettőt emeltünk ki, az *IMD* és a *WEF* munkáit (lásd 6. fejezet). Ezen vizsgálatok rangsorokat közölnek, köztük megadják **Magyarország versenyképességének pozícióját** is. Az *IMD* statisztikai (kemény) és kérdőíves felmérésből származó (puha)

adatokat egyaránt figyelembe vett, összesen 243 mutató felhasználásával értékelt négy tényezőcsoportot: a gazdasági teljesítményt, a kormányzat hatékonyságát, az üzleti szféra hatékonyságát és az infrastrukturális ellátottságot.

Mint említettük, az *IMD* 2003-ban már a vizsgált 59 ország két csoportját különítette el, a 20 milliónál nagyobb és kisebb népességű országokét (10.1. táblázat). De a szervezet 2002 tavaszán megjelentetett évkönyvében még az országok rangsorát csoportokra bontás nélkül közölte. Ez a rangsor kitekintést ad a vizsgált országok mind-egyikére, a számunkra érdekesebb országok rangsorbeli helyére (*IMD* 2002).

10.1. táblázat Az országok versenyképességi rangsorai az *IMD* szerint

	2002	2001	2000	1999	1998
1. USA	1	1	1	1	1
2. Finnország	2	3	4	5	6
3. Luxemburg	3	4	6	3	3
4. Hollandia	4	5	3	4	4
5. Szingapúr	5	2	2	2	2
...					
13. Ausztria	13	14	15	18	24
...					
21. Észtország	21	22	-	-	-
...					
23. Spanyolország	23	23	23	20	26
...					
28. Magyarország	28	27	26	26	28
29. Csehország	29	35	40	37	37
...					
33. Portugália	33	34	29	27	29
...					
36. Görögország	36	30	34	32	33
37. Szlovákia	37	37	-	-	-
38. Szlovénia	38	39	36	39	-

Forrás: *IMD* (2002)

A fenti éves rangsorokból adódik, hogy az *IMD* elemzése szerint Magyarország versenyképessége a vizsgált években nem volt rossz, az EU-hoz csatlakozó országok közül egyedül Észtország előzi meg (amelyik 2001-ben került be a vizsgált országok közé). Az EU-tag kohéziós országok közül pedig Portugália és Görögország is mögöttünk van. Az *IMD* rangsorát mindvégig az USA vezeti, őt követik kisebb, de dinamikus gazdaságú országok, amelyek néha helyet cserélnek egymással.

Áttekintettük (lásd 6. fejezet), hogy az *IMD* 2003-ban már az **országok két csoportját** vette figyelembe, Magyarország nyilván a 20 milliónál kisebb népességűek között szerepelt (10.2. táblázat). Az egyes évek rangsoraiban időnként jelentősebb mozgások vannak (Hollandia visszaesése, Hong Kong ingadozása, Dánia előretörése

stb.), ami jelzi a rangsorok bizonyos mértékű instabilitását. Érdekes, hogy Írország, amelynél pedig erős versenyképességet vártunk volna, mennyire hátra került a rangsorban.

10.2. táblázat A 20 milliósnál kisebb népességű országok versenyképességének rangsora az *IMD* szerint

Ország	2003	2002	2001
Finnország	1	2	4
Szingapúr	2	6	3
Dánia	3	4	10
Hong Kong	4	10	2
Svájc	5	3	6
Luxemburg	6	5	5
Svédország	7	7	7
Hollandia	8	1	1
Izland	9	11	11
Ausztria	10	8	9
Írország	11	9	8
Norvégia	12	12	14
Belgium	13	13	12
Új Zéland	14	14	15
Chile	15	15	17
Észtország	16	16	16
Csehország	17	19	21
Izrael	18	17	13
<i>Magyarország</i>	<i>19</i>	<i>18</i>	<i>18</i>
Portugália	20	20	20
Görögország	21	21	19
Szlovákia	22	23	22
Szlovénia	23	22	23

Forrás: *IMD* (2003).

Megjegyzés: az országon belüli régiókat először 2003-ban vették figyelembe, a 2003-as rangsornál ezt az 5 régiót (és a vizsgált körbe most bekerült Jordániát) kihagytuk.

Magyarország rangsorbeli helyzete stabil maradt 2003-ban is, miként a többi, az EU-hoz csatlakozó országé. Csehország versenyképessége változott meg kedvezően, míg Szlovénia, a közvélekedésnek részben ellentmondva, Szlovákiával felváltva a lista utolsó helyén található. Az EU tagállamok közül 2003-ban továbbra is mögöttünk maradt Portugália és Görögország.

Az országok versenyképességével foglalkozó másik intézmény, a *WEF* eleve **két-féle rangsorolást** készít a vizsgálatba bevont 80 országra: a *GCI-index* a gazdasági növekedés alapvető tényezőit méri fel, míg a *MICI-index* az üzleti környezet jellemzőit értékeli (lásd 6. fejezet). A *WEF* két, eltérő módszertani alapon álló rangsora között

van bizonyos egybeesés, pl. az USA és Finnország esetében, de lényeges eltérések is előfordulnak, Tajvan, Ausztrália, Portugália, avagy Franciaország pozíciójában (10.3. táblázat). A kisebb országok (pl. Svájc) évente megfigyelhető ingadozása részben arra vezethető vissza, hogy ezekben az országokban a kérdőíves mintaszám alacsony, így a felmérésből származó információk, vélemények gyorsan megváltozhatnak, akár egy-egy gazdaságpolitikai lépés hatására is.

10.3. táblázat Az országok versenyképességének rangsorai a WEF szerint

Országok	GCI-index		MICI-index	
	2002	2001	2002	2001
USA	1	2	1	2
Finnország	2	1	2	1
Tajvan	3	7	16	21
Szingapúr	4	4	9	9
Svédország	5	9	6	6
Svájc	6	15	5	5
Ausztrália	7	5	14	14
Kanada	8	3	10	12
Norvégia	9	6	21	19
Dánia	10	14	8	8
Ausztria	18	18	12	11
Portugália	23	25	36	33
Írország	24	11	20	22
Észtország	26	29	30	28
Szlovénia	28	31	27	32
Magyarország	29	28	28	27
Franciaország	30	20	15	13
Litvánia	36	43	40	50
Görögország	38	36	43	46
Olaszország	39	26	24	23
Csehország	40	37	34	34
Szlovákia	49	40	42	40
Lengyelország	51	41	46	42
Románia	66	56	67	61

Forrás: WEF (2003: 13, 31).

Megjegyzés: az országok sorrendjénél a GCI-index 2002-es rangsorát vettük alapul, az 1-10. ország után az érdekesebb helyezéseket kiemelve.

Magyarország mindkét indexnél a 27-29. helyen szerepel, azaz nincs számottevő eltérés a kétféle rangsor között. Az EU-hoz csatlakozó országok közül Észtország, Szlovénia és Magyarország nagyjából holtversenyben áll az élen. Érdekes, hogy két fejlett ország, Franciaország és Olaszország 2002-ben a *GCI-index* szerinti sorrendben Magyarország mögé került, ami jelzi, hogy az alkalmazott módszertan nem tudja ke-

zeleni a gazdasági növekedés ingadozásában megmutatkozó, rövid távú kisebb kilengéseket.

A *GCI-index*, azaz a **Gazdasági Növekedési Index** több indexből, illetve alindexből tevődik össze (lásd 6. fejezet). Magyarország jól áll a technológia indexet tekintve, számos fejlett országot megelőz (10.4. táblázat). A közintézményi indexnél a helyezésünk összhangban van a többi mutatóval és más rangsorolásokkal (pl. *IMD*-vel). Az ország versenyképességét leginkább a makroökonómiai mutatók, köztük a kormányzati költségvetés megítélése rontja le.

10.4. táblázat Magyarország helyezése a *GCI-index* összetevőinek rangsorában

Indexek és alindexek	2002	2001
Technológia	21	21
Innovációs alindex	34	35
Technológia transzfer alindex*	6	3
ICT alindex	29	30
Közintézményi	30	26
Szerződési és törvényi alindex	30	29
Korrupciós alindex	29	26
Makrokörnyezeti	49	38
Makroökonómiai stabilitás alindex	47	22
Hitelminősítők megítélése alindex	27	31
Kormányzati költségvetési alindex	60	62

Forrás: WEF (2002, 2003).

Megjegyzés: * a technológia transzfer alindexnél nem szerepelnek az innovatív országok.

A **technológiai indexnél** stabil a helyünk a rangsorban. A technológia transzfer alindexnél is nagyjából tartjuk a pozíciónkat, annak ellenére, hogy 2002-ben Malajzia (1), India (2), Brazília (3), Csehország (4) és Thaiföld (5) után következünk, míg 2001-ben csak Észtország (1) és Csehország (2) után voltunk, azaz némileg hátrább kerülünk. Hasonló mondható el a **közintézményi indexről**, annak mindkét alindexéről, amelyeknél a 26-30. helyen állunk. Viszont a **makrokörnyezeti indexnél** a pozíciónk jelentősen változott, miközben a hitelminősítők megítélése még javult is, eközben a makroökonómiai stabilitás megítélése zuhanásszerűen romlott, míg a kormányzati költségvetés mutatóinak megítélése is kedvezőtlen maradt. Azaz a statisztikai mutatók és a kérdőíves felmérés alapján is a magyar gazdaságpolitika, a kormányzati költségvetés gyakorlata rontja le jelentősen Magyarország versenyképességét.

A WEF másik indexe (a *MICI-index*), a **Mikrogazdasági Versenyképességi Index** két összetevőből, két alindexből áll (lásd 6. fejezet). Magyarország esetében mindkét alindexnél javuló tendencia figyelhető meg, habár a nemzeti üzleti környezetnél 2002-ben kisebb visszaesés következett be (10.5. táblázat). Mivel a *MICI-index* kidolgozásához felhasznált információk jelentős része vezető szakértők, üzletemberek véleményének kérdőíves felméréséből származik, ezért ez a stabil helyzet az ország kedvező befektetői megítélésére utal.

10.5. táblázat Magyarország helyezése a MICI-index egyes rangsoraiban

Alindex	2002	2001	2000	1999
Vállalati működés és stratégia	29	33	34	36
Nemzeti üzleti környezet	29	25	31	33

Forrás: WEF (2003)

Az országokra kidolgozott két közismert eljárás rangsorai között nyilvánvalóan lehetnek eltérések, amint az néhány ország eltérő pozíciójában látványosan meg is nyilvánul. Magyarország mindkét összesített rangsor, illetve azok egyes összetevői szerint is a fejlett országokat követően, az EU-hoz csatlakozó többi ország élcsoportjával együtt kb. a 28-30. helyen található. Ez a pozíció nagyjából állandónak tekinthető, az elmúlt években alig történt elmozdulás, 2001-ben és később csak a kormányzati költségvetés, valamint a makroökonómiai stabilitás megítélése vált kedvezőtlenebbé, az ország versenyképességét némileg lerontva.

10.1.2. Versenyképességünk Európában

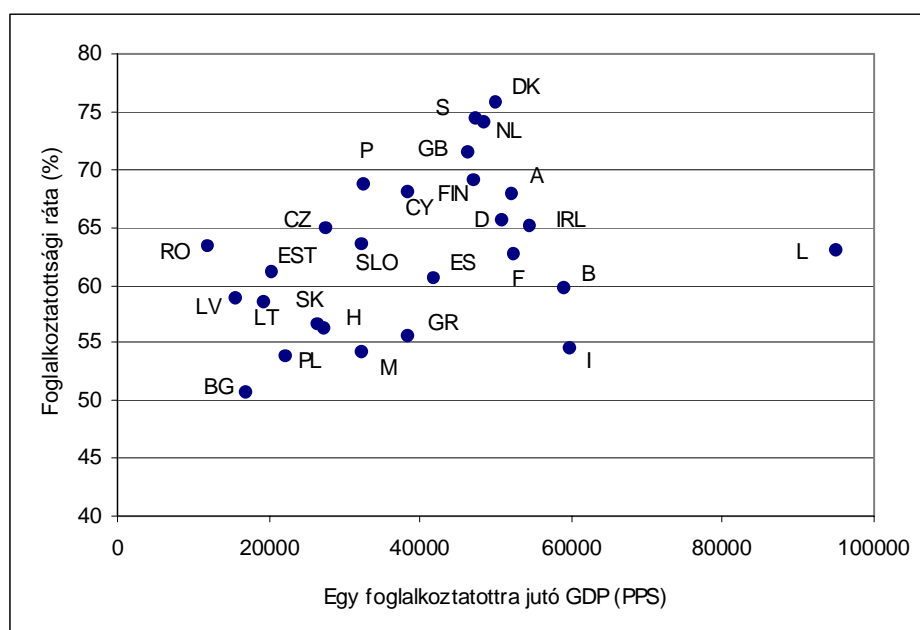
Az egységes versenyképesség fogalmából adódó képlet alapján az egy lakosra jutó GDP felbontható a munkatermelékenység, a foglalkoztatottsági ráta és a munkaképes korú népesség arányának szorzatára (lásd 8. fejezet). A munkaképes korúak arányában viszonylag kicsik a régiók közötti eltérések, ezért a másik két mutató, a **munkatermelékenység és a foglalkoztatottsági ráta** segítségével is kimutathatjuk a régiók, országok egymáshoz viszonyított versenyképességét. Ez az egyszerű, szemléletes összehasonlítás napjainkban jelent meg, szélesebb körben először 2001-ben az európai régiókkal foglalkozó egyik kiváló könyvben (Hall-Smith-Tsoukalis 2001). Magyarország és régióinak versenyképességét az EU tagállamaival és a csatlakozó országokkal, illetve régióikkal, mint közvetlen versenytársakkal érdemes összemérni. Közép- és Délkelet-Európában a területi folyamatok felemásan zajlanak, a decentralizáció és a hálózati infrastruktúra kiépülése, a területi statisztikai adatgyűjtések megbízhatósága is más-más szinten áll, emiatt az adatok közvetlen összehasonlítása több esetben nehézkes lehet (Illés 2002; OECD 2001a).

Ebben az alponthoz az egy foglalkoztatottra jutó GDP-t három egymást követő év, az 1998-1999-2000-es évek átlagával adjuk meg (PPS-ben kifejezve), ezáltal az esetleges rövidebb távú ingadozások is kiszűrődnek. A foglalkoztatottsági ráta a 15-64-es korosztályból¹⁸² a foglalkoztatottak arányát mutatja 2001-ben. Nyilván ezek az alapmutatók ex post jellegűek, csak a gazdasági eredményekben megnyilvánult versenyképességet mérik, de nem veszik figyelembe a már elindult olyan kedvező folyamatokat,

¹⁸² A magyar munkaerő-felmérés alapján a KSH a 15-74 éves népesség adatait közli (lásd 9. fejezet), jelen alponthoz az Eurostat 15-64 éves korosztályra közölt adatait használjuk.

amelyek hatásai évekkal később mutatkoznak meg. Az is egyértelmű, hogy ezek a mutatók csak a megvalósult gazdasági növekedés két olyan tényezőjét fejezik ki, amelyek eltérő társadalmi-gazdasági háttér folyamatokat aggregálnak.

10.1. ábra Az EU tagországok és a csatlakozó országok versenyképessége



Forrás: a szerző saját számítása EC (2003c) alapján.

Megjegyzés: az egy foglalkoztatottra jutó GDP az 1998-1999-2000-es GDP (PPS) adatok átlaga, a foglalkoztatottsági ráta 2001-es adat.

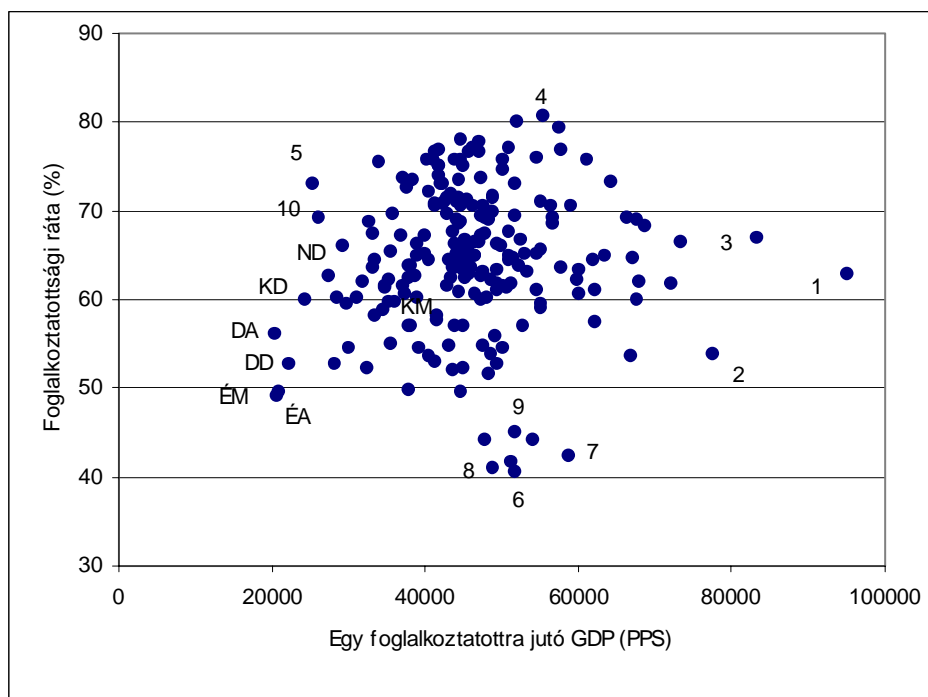
Jelölések: B: Belgium, DK: Dánia, D: Németország, GR: Görögország, E: Spanyolország, F: Franciaország, IRL: Írország, I: Olaszország, L: Luxemburg, NL: Hollandia, A: Ausztria, P: Portugália, FIN: Finnország, S: Svédország, GB: Egyesült Királyság, CZ: Csehország, EST: Észtország, H: Magyarország, LT: Litvánia, LV: Lettország, PL: Lengyelország, RO: Románia, SLO: Szlovénia, SK: Szlovákia, CY: Ciprus, M: Málta, BG: Bulgária

A versenyképesség két alapmutatóját vizsgálva kiderül, hogy a jelenlegi 15 tagország mindegyikében magasabb a **munkatermelékenység**, mint a csatlakozó országokban, csak Ciprus előzi meg Portugáliát, amelyikkel Szlovénia és Málta kb. hasonló szinten áll (10.1. ábra). A **foglalkoztatottsági ráta** valamivel jobban szóródik, Bulgária, Lengyelország és Málta után sajnos Magyarország rendelkezik a legalacsonyabb rátával (Szlovákiával együtt), míg a jelenlegi tagállamok közül Olaszország és Görögország. Az EU-ban a mediterrán országokban alacsony a foglalkoztatottság, míg Dániában, Svédországban és Hollandiában kiemelkedően magas. Az ábrából az is kiderül, hogy a két alapmutató szerint Luxemburg tűnik igen versenyképesnek, valamint Hol-

landia, Írország és Ausztria, ahol mind a munkatermelékenység, mind a foglalkoztatottság egyaránt magas értéket mutat.

Jól elkülönülnek a jelenlegi tagállamok és a csatlakozni vágyó országok csoportjai: a tagállamok többsége (9 ország) tömörül a 45-55 ezer PPS munkatermelékenységi, valamint a 63-76 %-os foglalkoztatottsági „téglalapban”, amelyet félkörben vesz körül a másik hat tagállam, igen eltérő értékekkel. A csatlakozó országok közül csak egy éri el a 40 ezer PPS munkatermelékenységet (Ciprus), míg a többi jócskán elmarad tőle. Hasonlóan a foglalkoztatottsági ráta is alatta marad a 65 %-nak, kivéve szintén Ciprust. Tehát ezen két alapmutató szerint a **tagállamok és a csatlakozó országok versenyképessége nagyon eltér egymástól**. Magyarország az alacsony foglalkoztatottságú országok között található, csak a csatlakozók átlagos munkatermelékenységi szintjén áll, messze elmaradva a tagállamokétól.

10.2. ábra Az EU NUTS 2 régiói és a magyar régiók versenyképessége



Forrás: a szerző saját számítása EC (2003c) alapján.

Megjegyzés: az egy foglalkoztatottra jutó GDP az 1998-1999-2000-es GDP (PPS) adatok átlaga, a foglalkoztatottsági ráta 2001-es adat.

Jelölések: KM: Közép-Magyarország, ND: Nyugat-Dunántúl, KD: Közép-Dunántúl, DD: Dél-Dunántúl, ÉM: Észak-Magyarország, ÉA: Észak-Alföld, DA: Dél-Alföld.
1 Luxemburg, 2 Brüsszel, 3 Hamburg, 4 Aland (Finnország), 5 Centro (Portugália), 6 Campania, 7 Korfúka, 8 Calabria, 9 Szardínia, 10 Norte (Portugália)

A magyar régiókat a két versenyképességi alapkategória alapján összemérhetjük az **Európai Unió hasonló NUTS 2-es szintű** régióival (10.2. ábra). Sajnos regionális szinten a különböző számbavételi, nyilvántartási és összehasonlítási problémák (pl. rész munkaidősök számbavétele, avagy az önfoglalkoztató agrárnépesség esetében a családon belüli munkavégzés) miatt sok esetben az adatok teljes körűen nem vehetők össze a nemzetközi elemzéseknél. Mint említettük, az EU-ban 15-64 évesekre készülnek a publikált munkaerő-felmérések, amelyek a 65 évesnél idősebb foglalkoztatottak adatait nem tartalmazzák.

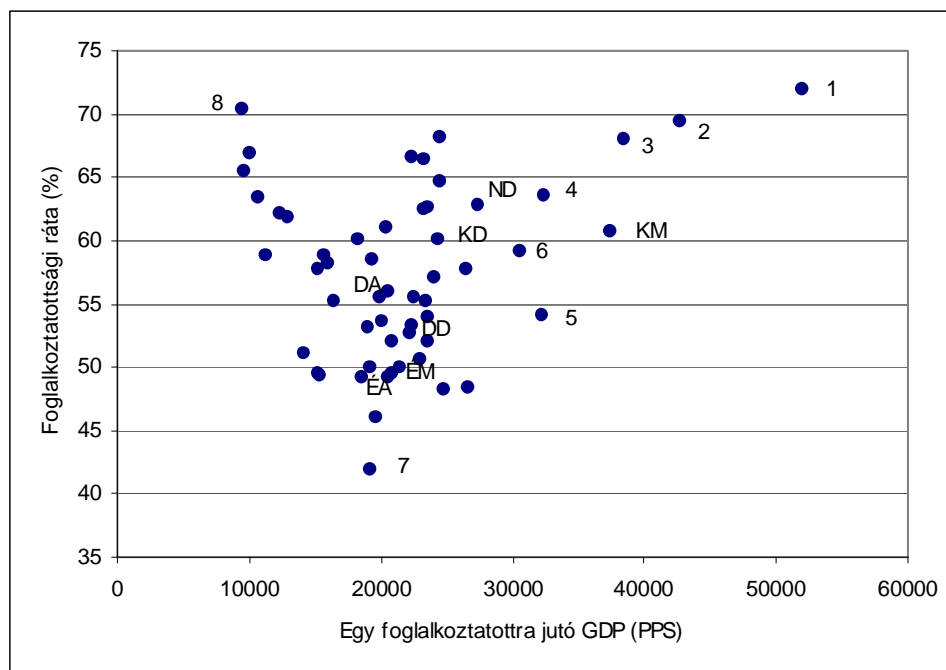
Az EU-ban a régiókat tekintve megfigyelhető egy „mag”, ahol a munkatermelékenység 40-60 ezer PPS között, a foglalkoztatottsági ráta pedig 60-80 % között van. Ettől a „magtól” eltérnek a fejlett világvárosi régiók magasabb munkatermelékenységgel, illetve a mediterrán térségek vagy alacsonyabb foglalkoztatottsággal, vagy kisebb munkatermelékenységgel.

Mind a munkatermelékenység, mind a foglalkoztatottsági ráta alapján Közép-Magyarország kivételével a többi hat magyar régió teljesen elkülönül az EU tagországok régióitól. A közép-magyarországi régió mindkét mutatót tekintve átlag alatti, de már a „mag” közelében van. Viszont a **munkatermelékenység** a hat vidéki régiónál annyira alacsony, ha most (csak egyedül mi) kerülnénk be az EU-ba, akkor az EU nyolc legalacsonyabb munkatermelékenységű régiójából hat magyar lenne, mivel csak két portugál régiót előz meg Nyugat-Dunántúl. A foglalkoztatottsági ráta alapján mind a hét magyar régió az alsó harmadban található, ez a mutató csak néhány olasz és görög régióban (4-9) alacsonyabb. Mivel a versenyképesség fogalma főleg a munkatermelékenységhez áll közel, ezért a statikus szempontok (a három éves időszak mérhető adatai) alapján az Európai Unión belül a **hat magyar régió versenyképessége nagyon gyengének** minősíthető.

Az is egyértelmű, hogy a hazai regionális különbségek Európából (Brüsszelből) nézve nem számottevőek, a közép-magyarországi régió kivül a többi hat régió egyaránt nagyon elmaradott, gyenge a versenyképességük. Talán Nyugat- és Közép-Dunántúlon látszik némi gazdasági élénkülés, míg a másik négy magyar régió az európai mezőny végén (a bal alsó sarokban) található.

A **tagjelölt országok régióinak** adatai még jobban szóródnak, mint az EU NUTS 2 szintű régióké (10.3. ábra). Nyilván a kisebb országok (Ciprus, Málta, Szlovénia) egyetlen NUTS 2 régiót alkotnak. A magyar régiók többsége munkatermelékenységük alapján a 15-25 ezer PPS sávban, a csatlakozó országok régióinak „stabil középmezőnyében” található, míg a foglalkoztatottsági ráta szerint inkább az alsó harmadban. A közép-magyarországi régió a többi fővárosi régióval és a kisebb fejlett országokkal együtt kiemelkedik mindkét mutatót figyelembe véve, míg a nyugat-dunántúli régió szorososan a nyomukban halad. Meglepő, hogy több kevésbé fejlett (főleg romániai) régiókban milyen magas a foglalkoztatottság, amely nyilván összefügghet a szociális ellátórendszerek kiépültségével és a gazdasági szerkezetváltás, az állami munkahelyek (a privatizáció) helyzetével.

10.3. ábra A tagjelölt országok NUTS 2 régióinak versenyképessége



Forrás: a szerző saját számítása EC (2003c) alapján.

Megjegyzés: az egy foglalkoztatottra jutó GDP az 1998-1999-2000-es GDP (PPS) adatok átlaga, a foglalkoztatottsági ráta 2001-es adat.

Jelölések: KM: Közép-Magyarország, ND: Nyugat-Dunántúl, KD: Közép-Dunántúl, DD: Dél-Dunántúl, ÉM: Észak-Magyarország, ÉA: Észak-Alföld, DA: Dél-Alföld.
1 Prága, 2 Pozsony, 3 Ciprus, 4 Szlovénia, 5 Málta, 6 Mazowieckie (Lengyelország), 7 Severozapaden (Bulgária), 8 Sud-Vest (Románia)

Megjegyezzük, hogy a **munkatermelékenység** alapján Prága, majd Pozsony vezet, őket követi (Ciprus után) a közép-magyarországi régió. Ez a sorrend elsősorban a területi beosztással függ össze, ugyanis Budapest adata is jóval magasabb lenne, ha Pest megye másik régióba tartozna (a két említett főváros régiója kis kiterjedésű, nem tartalmazza a vonzáskörzetet). Hasonló területi beosztás esetén Budapest munkatermelékenysége egy szinten lenne Prágáéval, míg a foglalkoztatottság érdemben nem változna.

Az új regionális specializációt a **tudásalapú gazdaság** megjelenése determinálja, az üzleti szolgáltatások és az innovatív üzletágak széles körű térnyerése (lásd 4. fejezet). A tudásalapú gazdaság kiépüléséhez alapfeltétel a kvalifikált munkaerő megfelelő száma. Az átlagos életszínvonal, mint a versenyképesség javításának fő célja is szorosan kapcsolódik a lakosság iskolai végzettségéhez, amely részben a munkaerő felkészültségét, a gazdasági növekedéshez fontos humán tőke színvonalát mutatja. De az

iskolai végzettség kapcsolatban áll az életminőséggel, a kulturális javak fogyasztásával és igényesebb, egészségesebb életmóddal is.

10.6. táblázat A 25-59 évesek iskolai végzettség szerinti megoszlása (2001, %)

	Középfokúnál alacsonyabb	Középfokú	Felsőfokú
Közép-Magyarország	19,6	58,9	21,5
Közép-Dunántúl	25,4	63,1	11,5
Nyugat-Dunántúl	24,9	62,2	12,9
Dél-Dunántúl	29,3	58,1	12,6
Észak-Magyarország	29,9	59,2	10,9
Észak-Alföld	32,1	57,0	10,9
Dél- Alföld	29,1	60,2	10,7
<i>Magyarország</i>	<i>26,1</i>	<i>59,5</i>	<i>14,4</i>
EU 15	34,2	43,5	22,3
12 csatlakozó ország	19,1	66,8	14,0
EU 27	30,4	49,4	20,2

Forrás: a szerző saját számítása EC (2003c) alapján.

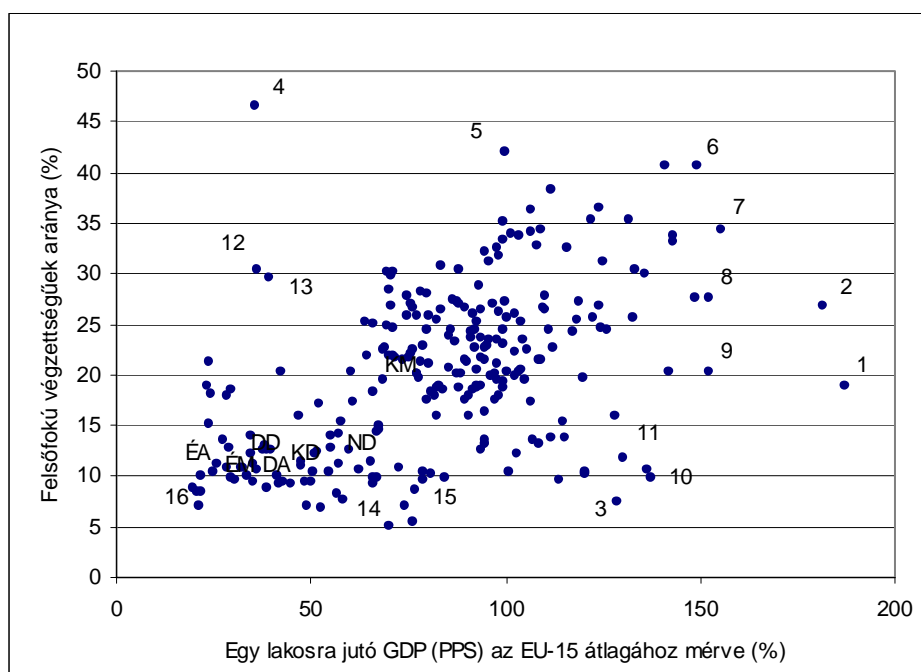
A rendelkezésre álló adatok alapján a munkaképes korú, 25-59 éves **lakosság iskolai végzettségének** megoszlását három alapvető kategóriában vizsgáljuk: középfokúnál alacsonyabb, középfokú és felsőfokú végzettségük aránya (10.6. táblázat). Magyarországon az iskolai végzettségek szerinti megoszlás hasonló a többi csatlakozó országhoz, de jelentősen eltér az EU tagországokétól. Jóval kisebb a felsőfokú végzettségük aránya, de egyúttal a középfokot el nem érőké is, nálunk a **középfokú végzettségük aránya** jóval meghaladja az EU tagországokét. Amíg előnyös, hogy kisebb az iskolázatlanok aránya, addig nagy problémának tűnik a felsőfokú végzettségük hiánya. Az EU tagállamok és a csatlakozók között jelentős különbségek vannak a magasan kvalifikáltak arányában, az üzleti döntéseket megalapozók, a vállalatokat irányítók végzettségében és felkészültségében, ez pedig hátráltatja a versenyképesség javulását is.

Magyarországon a középfokú végzettségük 59,5 %-os országos átlaga körül a régiók adatainak szóródása minimális, 59-63 % közötti. A másik két kategóriában tér el jelentősen a közép-magyarországi régió a többi hat, egymáshoz nagyjából hasonló régiótól. A közép-magyarországi régióban a **felsőfokúak aránya** az EU-átlaghoz közeli és jóval magasabb, a középfokot el nem érő végzettségük aránya pedig alacsonyabb, mint a hat másikban. A végzettségek szerinti megoszlás utal a munkaerő felkészültségére, a fejlett hazai régiókban a középfokot el nem érők aránya kissé alacsonyabb, míg a kevésbé fejlettekben az EU-átlaghoz közeli, azaz 29-32 % közötti. Hasonló területi különbségek mutatkoznak a felsőfokú végzettségük arányában is, a fővárosban kétszer nagyobb, mint az alföldi régiókban.

A képzetesebb, felsőfokú végzettségű, az üzleti szférában foglalkoztatott munkaerő általában nagyobb hozzáadott értéket képes előállítani és magasabb jövedelmet is ké-

pes elérni. Nyilván az eltérő felsőoktatási rendszerek miatt más-más tartalma lehet a felsőfokú végzettségnek (pl. több helyen a post-secondary is annak számít), a bolognai folyamat egységesítő hatása a vizsgált időszakban még nem figyelhető meg.

10.4. ábra Az egy lakosra jutó GDP és a felsőfokú végzettségük aránya az EU-27 régiókban



Forrás: a szerző saját számítása EC (2003c) alapján.

Megjegyzés: az egy lakosra jutó GDP az 1998-1999-2000-es GDP (PPS) adatok átlaga, a felsőfokú végzettségük 25-59 éves korosztályban mért aránya 2001-es adat.

Jelölések: KM: Közép-Magyarország, ND: Nyugat-Dunántúl, KD: Közép-Dunántúl, DD: Dél-Dunántúl, EM: Észak-Magyarország, ÉA: Észak-Alföld, DA: Dél-Alföld.

1 Luxemburg, 2 Hamburg, 3 Valle d'Aosta (Olaszország), 4 Litvánia, 5 Brabant Wallon (Belgium), 6 London, 7 Ile de France, 8 Oberbayern, 9 Bécs, 10 Trentino-Alto Adige (Olaszország), 11 Lombardia, 12 Yugozapaden (Bulgária), 13 Észtor-szág, 14 Algarve (Portugália), 15 Madeira (Portugália), 16 Nord-Est (Románia).

Az egy lakosra jutó GDP-t, mint a fejlettség és az életszínvonal egyik mutatószámát és a felsőfokú végzettségük arányát együtt vizsgálva a **régiók két nagy csoportja** különíthető el (10.4. ábra). A fejlett, az egy lakosra jutó GDP-t tekintve az EU-átlag 75 %-át meghaladó régiókban 20-30 % között mozog a felsőfokú végzettségük aránya, azaz ezekben a régiókban jelen van egy kvalifikált munkaerőbázis. A másik csoportban az egy lakosra jutó GDP nem éri el a 60 %-ot és a felsőfokú végzettségük aránya is

csak 8-15 % közötti. Az első csoportban szinte csak a jelenlegi tagállamok régiói vannak, míg a másodikban a csatlakozó országoké. A két nagy tömb körül szóródnak az egyedi jellemzőkkel bíró régiók, pl. a világvárosok, avagy a „harmadik Olaszország” régiói. Utóbbi térségekben a magas kibocsátásban kevés felsőfokú végzettségű szakember vesz részt, valószínűleg a domináns KKV-k tevékenységéhez, a KKV-klaszterek működtetéséhez nincs szükség formális végzettségre (fontosabb a hallgatólagos tudás elsajátítása akár családon, avagy rokonságon belül).

A **magyar régiók** közül a közép-magyarországi régió már betagozódott a fejlettebb régiók csoportjába, mind a jövedelmek (az egy lakosra jutó GDP), mind a munkaerő kvalifikáltsága szerint. A másik hat régióban, amint arra kitértünk, a csatlakozó országok kevésbé fejlett régióihoz hasonlóan a felsőfokú végzettségűek hiányoznak, főleg az üzleti szférából. A felsőfokú végzettségűek hasonló arányban dolgoznak mindenütt a közszolgáltatásokban (közoktatás, közegészségügy, közigazgatás stb.), ez azt is jelenti, hogy a kevésbé fejlett régiókban nagyon kevés az üzleti szférában, a profitorientált vállalkozásoknál dolgozó diplomás munkaerő. Részben emiatt sem tudnak a helyi cégek exportálni, a külföldi működő tőke letelepedni, mivel hiányzik a kvalifikált (idegen nyelvet, menedzsment tudást, üzleti ismereteket stb. bíró) vállalati szakember gárda.

A 27 ország régióit együtt vizsgálva az egy lakosra jutó GDP és a felsőfokú végzettségűek aránya között **pozitív lineáris korrelációs kapcsolat** mutatható ki (+0,49). Ez a kapcsolat csak azt jelzi, hogy ahol magasabb a felsőfokú végzettségűek aránya, ott valószínűleg fejlettebb a régió gazdasága is. A kvalifikált munkaerő részben oka, részben következménye a gazdasági fejlődésnek, ezáltal a versenyképességnek is. Mivel az iskolai képzés éveket, avagy inkább évtizedeket vesz igénybe, ezért a hazai régiók versenyképessége javításának legfőbb akadálya valószínűleg a nemzetközileg versenyképes, az üzleti életben foglalkoztatható munkaerő hiánya. De nemcsak a nemzetközi versenyhez, hanem a színvonalas helyi üzleti szolgáltatásokhoz is szükséges a kvalifikált munkaerő.

A fenti adatokból adódó következtetéseket összegezve, Magyarország versenyképessége az országok közötti rangsorok alapján kedvező, a fejlett országokat követve a 30. hely körül vagyunk. Az alapkategóriákat tekintve azonban még jócskán elmaradunk az EU tagországoktól. A magyar régiókban alacsony a foglalkoztatottság, de a munkatermelékenység sem magas, kivéve a központi régiót (és talán a közép- és nyugat-dunántúlit). Míg négy régió versenyképessége kifejezetten gyenge, még a csatlakozó országok régióinak átlagát is alig haladja meg. Különösen szembeötlő a **felsőfokú végzettségű munkaerő hiánya**, amely komoly akadálya lehet annak, hogy az EU-ba belépve az új, tudásalapú regionális specializációban a vidéki magyar régiók sikeresen szerepeljenek.

10.2. A magyar régiók és megyék versenyképessége

A magyar régiók és megyék egymáshoz viszonyított versenyképességét a fenti összehasonlító nemzetközi módszerhez hasonlóan először a két alapkategória alapján vizsgáljuk: a munkatermelékenység és a foglalkoztatottsági ráta szerint. Ez a megközelítés eredendően a versenyképesség egységes fogalmához és méréséhez kötődik, csak a már megvalósult gazdasági tényeket összegzi. Viszont az alapkategóriák időbeli változása jól áttekinthetővé teszi a régiók, megyék helyzetét, a közelmúltban lezajlott folyamatok mérhető hatásait, közte a regionális gazdasági növekedés mozgatórugóit.

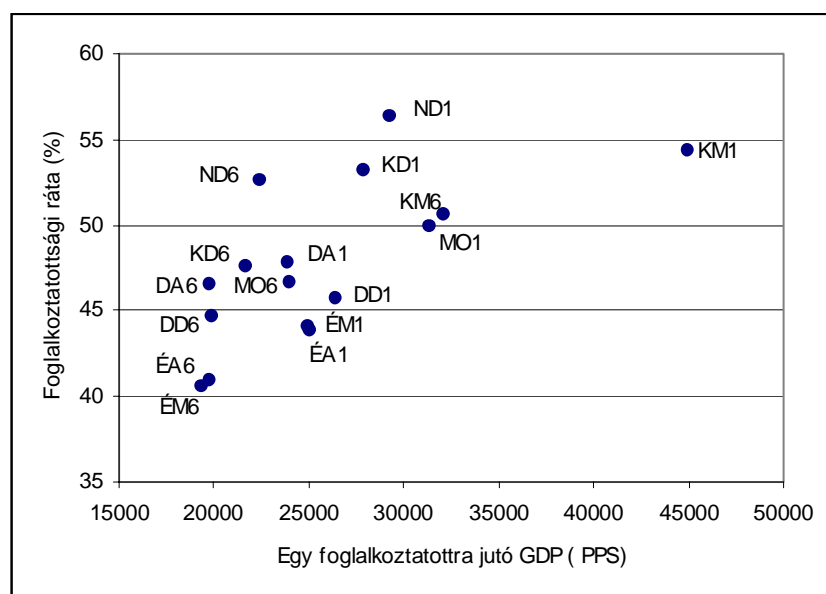
Az alapkategóriákon alapuló vizsgálat csak a versenyképesség néhány mutatóját tárja fel, de nem tér ki az alaptényezőkre, amelyekről pedig a versenyképesség javulása függ. Ezen hiányosság kiküszöbölésére a piramis-modell alapján egy **komplex összemérési módszer** kidolgozására teszünk kísérletet: 35 mutatót felhasználva a megyék versenyképességének bemutatásához. Ez az összemérési módszer már az alaptényezőket is figyelembe veszi, illetve az alapkategóriák időbeli változását. Ezáltal a régiók versenyképességéről a korábbiakhoz képest árnyaltabb képet kaphatunk és megalapozottabb javaslatokat lehet kidolgozni a területfejlesztési elképzelésekhez.

10.2.1. A versenyképesség dinamikus változása

A fejezet korábbi részén a magyar régiók versenyképességét az alapkategóriák alapján, az EU tagállamok, avagy a csatlakozó országok régióival összevetve egy adott időpontban, azaz statikus szemléletben néztük. A versenyképesség meghatározott évben megfigyelhető szintje mellett az is tanulságos lehet, hogyan változott egy adott időszakban egy-egy régió versenyképessége, azaz milyen a dinamikája. A régiókat, megyéket az 1996-os és a 2001-es évek adatai alapján, a két versenyképességi alapkategóriát felhasználva vizsgáljuk. A foglalkoztatottságnál a 15-74 éves népesség munkaerő-felméréséből származó adatokat alkalmazzuk.

Magyarországon mindegyik régió versenyképességének javulásában egyaránt szerepet játszott a **munkatermelékenység és foglalkoztatottság növekedése**, mégha eltérő mértékben is (10.5. ábra). Három régióban nemcsak az adott években az adatok abszolút szintje (az egyes tengelyeken mérve), hanem az időszak során változásuk üteme (az elmozdulás nagysága és iránya) is magas. A további négy régióban jóval kisebb az egyes mutatók abszolút értéke, de az elmozdulás is inkább csak egy-egy tengely mentén történt. Amíg Észak-Magyarországon és Észak-Alföldön a foglalkoztatottság nőtt, addig Dél-Dunántúlon és Dél-Alföldön inkább a munkatermelékenység. Ezen négy régió 1996-hoz képest, pont az eltérő fejlődési pályák miatt, 2001-re közelebb került egymáshoz.

10.5. ábra A magyar régiók versenyképességi alapkategóriái és változásuk (1996-2001)



Forrás: a szerző saját számítása.

Megjegyzések: KM: Közép-Magyarország, ND: Nyugat-Dunántúl, KD: Közép-Dunántúl, DD: Dél-Dunántúl, EM: Észak-Magyarország, EA: Észak-Alföld, DA: Dél-Alföld. A régiók nevei melletti 6-os szám az 1996., az 1-es szám a 2001. év adatait jelöli.

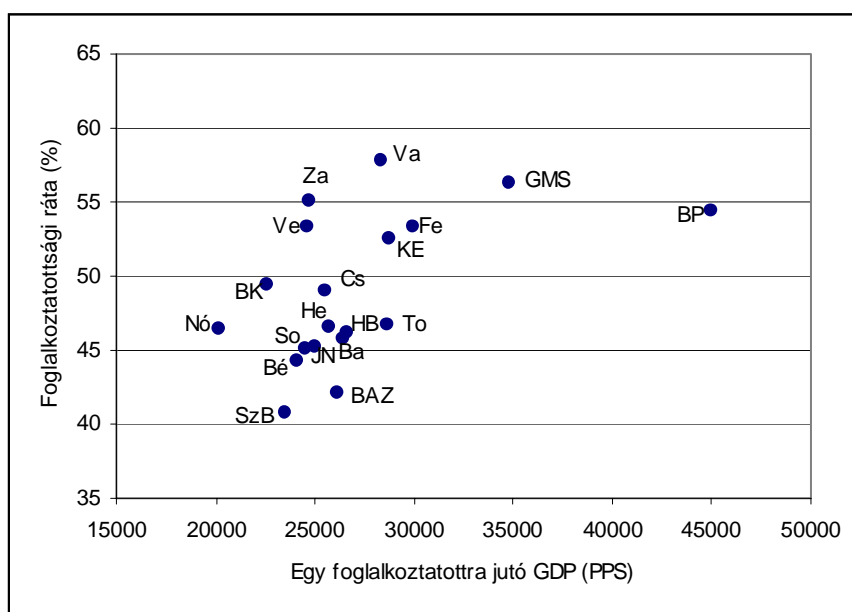
Az adatok alapján egyértelműen megerősíthetők a korábban írottak (lásd 9. fejezet), hogy **nemcsak a munkatermelékenység javulása** áll a közép-magyarországi, nyugat-dunántúli és közép-dunántúli régiók versenyképességének növekedése mögött, hanem a foglalkoztatottság magas szintje is. A többi négy régió versenyképessége csak kissé erősödött, mind a foglalkoztatottság, mind a munkatermelékenység javulása nagyjából hasonló mértékben változott. Szembetűnő, hogy amíg 1996-ban ebben a négy régióban a munkatermelékenységet tekintve alig volt eltérés, addig 2001-ben a dél-alföldi régió egyértelműen lemaradt, míg a Dél-Dunántúlon a többi három régióhoz képest dinamikusabb volt a munkatermelékenység növekedése. Az észak-magyarországi és észak-alföldi régiók nagyon hasonló fejlődést produkáltak, az időszak elején és végén szinte megegyeznek az adataik mindkét alapkategóriánál.

A régiók versenyképességének összehasonlító elemzését követve a **megyék helyzete**¹⁸³ is vizsgálható a munkatermelékenység és a foglalkoztatottsági ráta szerint (10.6.

¹⁸³ A 19 megye két időpontban történő ábrázolása túl bonyolult, szinte áttekinthetetlen ábrát eredményezett, emiatt eltekintettem tőle.

ábra). Érzékelhető, hogy 2001-ben hat megye (és a főváros) versenyképessége viszonylag erős, míg a többi megye hasonló értékekkel bír, szinte egy kupacban találhatók. Pontosabban, a közép- és nyugat-dunántúli régiók négy megyéjében a munkatermelékenység magas, kettőben átlagos, míg a foglalkoztatottság a hat megye mindegyikében hazai szempontból kiemelkedő, meghaladja az 52 %-ot. A másik négy régió megyéiben mind a munkatermelékenység, mind a foglalkoztatottság közel hasonló nagyságú.

10.6. ábra A megyék versenyképességi alapkategóriái (2001)



Forrás: a szerző saját számítása.

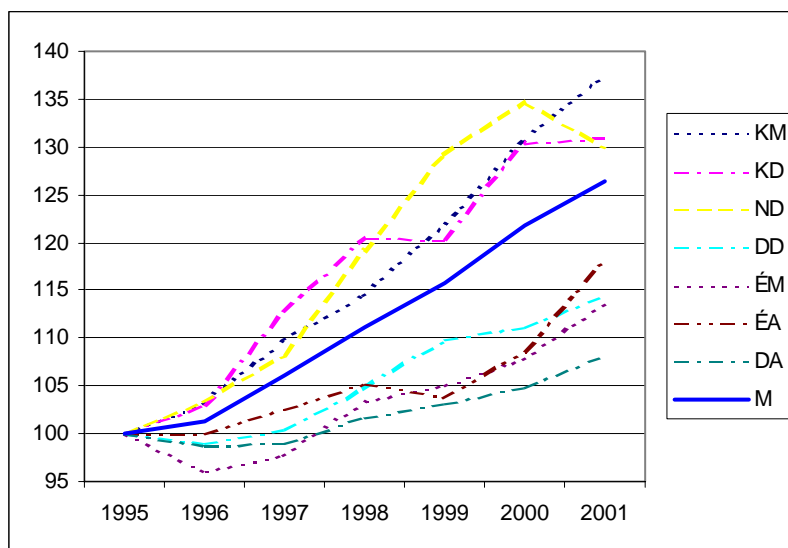
Megjegyzés: BP: Budapest és Pest együtt, Fe: Fejér, KE: Komárom-Esztergom, Ve: Veszprém, GMS: Győr-Moson-Sopron, Va: Vas, Za: Zala, Ba: Baranya, So: Somogy, To: Tolna, BAZ: Borsod-Abaúj-Zemplén, He: Heves, Nó: Nógrád, HB: Hajdú-Bihar, JN: Jász-Nagykun-Szolnok, SzB: Szabolcs-Szatmár-Bereg, BK: Bács-Kiskun, Bé: Békés, Cs: Csongrád

Egyértelműen kitetszik az ábrákból, annak ellenére hogy mindegyik régió heterogén, azaz eltérő versenyképességű megyékből áll, a **régiókon belüli megyék között erősödik a hasonlóság**. Nemcsak a közép- és nyugat-dunántúli régiókban levő megyék, de az elmaradott régiókban levő megyék mutatói is közelítenek egymáshoz, azaz érvényesülnek bizonyos regionális tendenciák is. Az ellentmond a „sztereotípiáknak”, hogy a munkatermelékenység Borsod-Abaúj-Zemplénben magasabb, mint másik tíz megyében (köztük dunántúliakban), továbbá Szabolcs-Szatmár-Bereg értéke meghaladja Bács-Kiskun és Nógrád megyéjét.

10.2.2. Versenyképesség és gazdasági növekedés

A versenyképesség lényegében **fenntartható gazdasági növekedést** jelent. Közismert, hogy Magyarország GDP-jének növekedése (volumenindexen, alapáron) 1995-től 2001-ig 26,5 % volt, ami 4,0 % éves (mértni) átlagnak felel meg. A régiók összehasonlítható áron (volumenindexen) mért gazdasági növekedése nem adható meg pontosan, mivel Magyarországon ehhez szükséges területi árindexeket nem számolnak. Emiatt a régiók gazdasági növekedése csak becsülhető, pl. az éves fogyasztói árindexszel deflálva a folyóáras értékeket. Ez nagyon durva becslés, amely véleményem szerint részletes elemzéshez ugyan nem alkalmazható, de a trendek elnagyolt érzékeltetésére felhasználható.

10.7. ábra A régiók gazdasági növekedése összehasonlítható áron (1995=100%)



Forrás: a szerző saját számítása.

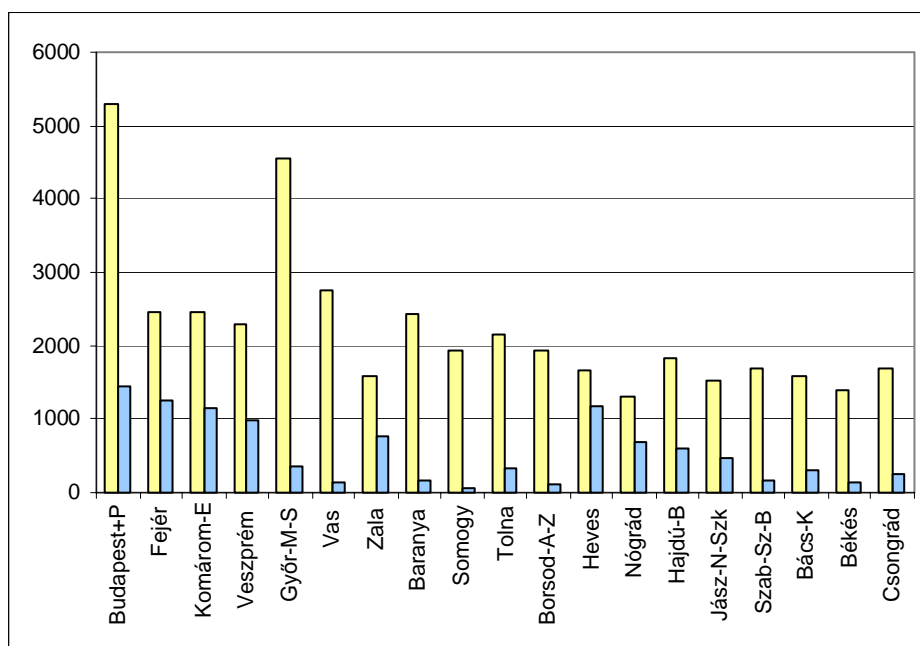
Megjegyzés: KM: Közép-Magyarország, ND: Nyugat-Dunántúl, KD: Közép-Dunántúl, DD: Dél-Dunántúl, EM: Észak-Magyarország, EA: Észak-Alföld, DA: Dél-Alföld, M: Magyarország.

A **regionális gazdasági növekedés** becsült alakulása hasonló trendet jelez a korábban ismertetett többi mutatóhoz: a dinamikus országos növekedés területileg igen egyenlőtlenül következett be (10.7 ábra). Három régióban elkezdődött egy felzárkózási periódus, a vizsgált időszakban lendületes fejlődés zajlott le. A másik négy régió gazdasági növekedése nagyjából az EU átlag körül mozgott, illetve kissé elmaradt tőle. Azaz Magyarország 1995 utáni imponáló gazdasági növekedését három régió „pörgette”.

te”, másik három régió kissé lassította, míg a dél-alföldi régió már erősen „visszafogta”. Nyilván a régiók gazdasági növekedése részben elfedi a régiókon belüli megyék növekedése közötti különbségeket.

Az egységes versenyképesség fogalmának értelmezésekor a gazdasági növekedést a munkatermelékenységre és a foglalkoztatottsági rátára vezettük vissza. Kérdés: a **megyék gazdasági növekedéséhez** mennyiben járult hozzá a munkatermelékenység és mennyiben a foglalkoztatottság javulása? Az egy lakosra jutó GDP 1996 és 2001 közötti, PPS-ben megadott növekményéből indultunk ki, mivel a fogyasztói árindexszel történő deflálás megyék esetén már nagyon durva közelítést eredményezne. A két alapkategória hatását a megyék egy lakosra jutó GDP növekményére standardizálással számoltuk ki. Amint említettük, a PPS-ben megadott növekmény kb. kétszerese a volumenindexen számolt gazdasági növekedésnek, emiatt a megyékre kiszámolt értékek is csak jelzésértékűek.

10.8. ábra Az egy lakosra jutó GDP növekedésének résztényezői 1996 és 2001 között (PPS)



Forrás: a szerző saját számítása.

Megjegyzés: a baloldali oszlop a munkatermelékenység, a jobboldali a foglalkoztatottság javulásának hatását mutatja a gazdasági növekedésre.

Megállapítható, hogy Magyarország mindegyik megyéjében mind a foglalkoztatottsági ráta emelkedése, mind a munkatermelékenység javulása befolyásolta a gazdasági növekedést, mégha eltérő mértékben is (10.8. ábra). Mindenütt jelentősebb volt a

munkatermelékenység javulásának hatása, amely a Dunától nyugatra erősebben hatott, mint attól keletre (Lengyel 2002d).

A foglalkoztatottság javulása is inkább a fejlettebb megyékben gyakorolt nagyobb befolyást a növekedésre, illetve Heves megyében. Összességében elmondható, hogy a közép-magyarországi térségen és Győr-Moson-Sopron megyén kívül a **munkatermelékenység mindenütt nagyjából hasonló hatást gyakorolt a gazdasági növekedésre**, a Dunától nyugatra 2000 PPS feletti (kivéve Zala megyét), attól keletre 2000 PPS alatti növekedést generálva. Az elmaradottabb megyékben a lassú növekedési ütem, illetve az éleződő területi különbségek inkább az alacsony szintű foglalkoztatottságra vezethetők vissza.

A fentiek alapján úgy tűnik, hogy az alapkategóriák alkalmasak a régiók, megyék versenyképességének összemérésére, és jól érzékeltethető egy-egy területi egység versenyképességének időbeli alakulása is. Semmilyen információt nem adnak viszont arról, hogy milyen társadalmi-gazdasági folyamatok, milyen tényezők állnak az egyes régiók, megyék versenyképességének háttérben. Az egységes versenyképesség felhasznált alapkategóriái inkább csak okozatokat jelenítenek meg, még ha a szokásos statisztikai mutatókhoz képest árnyaltabb képet is nyerhetünk a területi folyamatok alakulásáról.

10.3. A megyék versenyképességének komplex vizsgálata

Az egységes versenyképesség fogalma a gazdasági növekedés bizonyos kiterjesztésének tekinthető, de ellentétben a gazdasági növekedéssel (ahol a GDP általánosan elfogadott), **nem jellemezhető és nem mérhető egyetlen mutatóval**. Az ismertett alapkategóriák mellett a versenyképességre ható különböző tényezőket mutatók sokaságával lehet megbecsülni. Két alapállás figyelhető meg a szakirodalomban (lásd 6., 7. és 8. fejezetek):

- A versenyképességhez kötődő tényezőket külön-külön vizsgálják, a területi egységeket tényezőnként vetik össze és **nem készül komplex rangsor** (pl. DTI, WB, EU Competitiveness Report).
- Kombinált rangsormódszerekkel a tényezőcsoportokat súlyozva egy **komplex versenyképességi rangsort** állítanak fel (pl. IMD, WEF).

A kétféle módszert érdemes kombinálni, mégpedig a piramis-modell logikai szerkezete alapján. Egyrészt a magyar megyék vizsgálatához a piramis-modellre támaszkodva a nemzetközi példák és az elérhető magyar adatbázisok alapján megadható egy mutatórendszer, amelynek segítségével rangsorolni (pontosabban súlyozni) lehet a területi egységeket versenyképességük szerint.

Kétféle súlyozásra van szükség, amelyek segítségével megadható:

- egy **statikus** (stock típusú adatok), azaz a jelenlegi helyzetet tükröző sorrend,

- másrészt egy **dinamikus** (flow típusú adatok), az elmúlt évek változásainak irányát jelző sorrend.

A kétféle sorrend kombinációjából készíthető egy **komplex rangsor** is, illetve kidolgozható a versenyképesség szintjét (statikus versenyképesség) és növekedési ütemét (dinamikus versenyképesség) egyaránt figyelembe vevő tipizálás. A fejezetben részletesen bemutatjuk a kétféle rangsort és kombinációjukat is. Megjegyezzük, hogy az adatbázis felhasználásával több matematikai-statisztikai futtatást is elvégeztünk (SPSS segítségével faktor- és klaszteranalízist, illetve többdimenziós skálázást), de korábbi vizsgálatainkkal összhangban azt állapítottuk meg, hogy a korrekt matematikai-statisztikai vizsgálathoz túl kicsi az elemszám (Lengyel 1996, 1999). A 19 megye túl kevés, nem is beszélve a 7 régióról, emiatt a létrejött típusok nem mondanak többet, mint ami az egyszerű leíró elemzésből is nyilvánvaló, utóbbi pedig sokkal szemléletesebb. Mint bemutattuk, az *IMD* is az egyes tényezőcsoportokat azonos súlyokat alkalmazva vonta össze, de a *WEF* is sztenderd súlyokat alkalmaz. Az általunk kidolgozott módszer logikájában hasonló a fenti két rangsormódszerhez.

10.3.1. Az eljárás és a mutatórendszer

Az egységes versenyképesség fogalmat és az arra épülő piramis-modellt és szintjeit vettük alapul a **komplex összemérési eljárás** kidolgozásakor. Az **alapkategóriákra** rendelkezésre állnak a hazai regionális és megyei adatok, viszont az **alaptényezőknél** több olyan mutatót is célszerű lenne figyelembe venni, amely adatok egy része nincs meg a hazai területi adatgyűjtésekben (pl. a magáncégek által folytatott kutatásokról), avagy a társadalmi tőke jellemzőiről, esetleg a tőkejövedelmek területi eloszlásáról. A piramis-modellben szereplő **sikerességi faktorokat nem vettük figyelembe**, főleg mérhetőségi problémák miatt.

Nyilvánvaló, hogy az **alapkategóriák**, amelyek mérhető tényezőket mutatnak, lényegében a lezárult folyamatokat és gazdasági eseményeket összegzik, azaz **ex post jellegűek**. Az **alaptényezők** ezzel ellentétben inkább az elkövetkező időszak várható fejleményeit jelzik, azaz **ex ante típusúak**.

Az alaptényezőkhöz tartozó mutatók körét két szempont alapján dolgoztuk ki:

- (a) Figyelembe vettük az elismert, a korábbi fejezetekben bemutatott versenyképességi kutatások eredményeit: az *UK* regionális versenyképességi mutatóit (8.1.3. alpont), az *IMD* (6.2.1. pont), a *WEF* (6.2.2. pont), a *Világbank* (6.3.1. pont), valamint az európai versenyképességi jelentés (7.2.3. pont) anyagában szereplő indikátorokat.
- (b) A mutatók körének kialakításakor tekintettel voltunk a magyar területi információs rendszerek által nyújtott lehetőségekre.

A fentiek alapján az empirikus vizsgálathoz a mutatók két nagyobb csoportját képeztük: a versenyképesség közvetlenül mérhető mutatóit (alapkategóriák) és a közve-

tetten ható tényezőket (alaptényezők). A nemzetközi tapasztalatok is ellentmondók, ezért hosszas szakmai egyeztetések után alakult ki a vizsgált mutatók köre, amelyek egy része nyilván vitatható. Pl. az alkalmazotti bérek részben a tényezőjövedelmekhez tartoznak (munkajövedelmek), de utalnak a munkatermelékenységre is (természetesen hosszabb távon magasabb termelékenység esetén emelkedhetnek a munkabérek), de egyúttal jelzik a humán tőke színvonalát is.

A **statikus versenyképességet** a 2000-es év adatai alapján elemeztük (erre az évre álltak rendelkezésünkre¹⁸⁴ a területi GDP adatok), az alapkategóriák és alaptényezők mutatói esetén egyaránt. Az alapkategóriák mutatóinak segítségével az elmúlt évek változását is figyelembe vettük, azaz **dinamikus versenyképességet** is számoltunk. Az eltérő dimenziójú (mértékegységű) mutatók összevont kezeléséhez az *IMD*, illetve a *WEF* által is használt **kombinált rangmódszerből** indultunk ki. Annyiban módosítottuk, hogy nem rangskálát, hanem intervallumskálát használtunk, az egyes mutatóknál adódott értékeket 0-10 közötti skálára transzformáltuk (10-es lett a maximális érték, míg 0 a minimális).

Összesen **35 mutatót** vettünk figyelembe mindegyik megyére. Az alapkategóriákhoz soroltuk a globális integráltságot is, az öt alaptényező mindegyikét több mutatóval jellemeztük. Ugyanazon alapkategóriához (illetve alaptényezőhöz) tartozó mutatók sztenderdizált (0-10 közötti skálára transzformált) értékeit összeadtuk és átlagoltuk. A végső statikus versenyképesség méréséhez az alapkategóriákhoz tartozó mutatókat 2-es, az alaptényezők esetében 1-es súllyal vettük figyelembe, az így kapott értéket szintén 0-10 közé transzformáltuk. Ezáltal mindegyik területi egység **statikus versenyképességére** kaptunk egy 0-10 közötti értéket. A **dinamikus versenyképesség** megyénkénti súlyait is hasonlóan számoltuk ki (csak az alapkategóriák 12 mutatójára), ugyanúgy 0-10 közé transzformáltuk, így együtt vizsgálhatók és összevonhatók a statikus értékekkel.

A felhasznált mutatók megnevezése és mértékegysége:

I. A versenyképesség alapkategóriái és mutatóik

(a) Megyei jövedelmek

1. Az egy lakosra jutó területi GDP (2000-ben) és változása 1996-2000 között (PPS).
2. Az egy lakosra jutó személyi jövedelemadó-alapot képező jövedelem (2000-ben) és változása 1996-2000 között (e.Ft).

(b) Munkatermelékenység

3. Az egy foglalkoztatottra jutó területi GDP (2000-ben) és változása 1996-2000 között (PPS).

¹⁸⁴ Az összeméréshez használt adatbázist 2002 nyarán állítottuk össze, akkor csak a KSH 2000-es területi GDP adatai álltak rendelkezésünkre.

4. Az egy alkalmazottra jutó hozzáadott érték az iparban (2000-ben) és változása 1996-2000 között (eFt).
5. Az egy adózóra jutó személyi jövedelemadó-alap (2000-ben) és változása 1996-2000 között (eFt).

(c) *Foglalkoztatottság*

6. A foglalkoztatottsági ráta (2000-ben) és változása 1996-2000 között.
7. A munkanélküliségi ráta (2000-ben) és változása 1996-2000 között.
8. A személyi jövedelemadót fizetők ezer lakosra jutó száma (2000-ben) és változása 1996-2000 között.

(d) *Globális integráltság (nyitottság)*

9. Az egy lakosra jutó export (2000-ben) és változása 1998-2000 között (USD).
10. Az exportból a XV-XVIII. árucsoport részesedése (2000-ben) és változása 1998-2000 között.
11. A kereskedelmi integráltság $((\text{export} + \text{import}) / 2 * \text{GDP})$ 2000-ben és változása 1998-2000 között.
12. A külföldi vendégéjszakák száma ezer lakosra számolva a kereskedelmi szálláshelyeken 2000-ben és változása 1996-2000 között.

II. A versenyképességet befolyásoló alaptényezők és mutatóik

(e) *Kutatás-fejlesztés, technológia, innovációs kapacitás*

13. Kutatás-fejlesztéssel foglalkozók aránya (számított létszám) az alkalmazottakból (% , 2000).
14. Tudományos fokozattal rendelkezők ezer lakosra jutó száma (fő, 2000).
15. A kutató-fejlesztő helyek ráfordításai a GDP arányában (MFt, 2000).
16. Az egy lakosra jutó eszköz (gép, berendezés és jármű) beruházás (MFt, 2000).

(f) *Kis- és középvállalkozások*

17. Működő vállalkozások ezer lakosra jutó száma (db, 2000).
18. Működő kisvállalkozások (10-49 alkalmazott) ezer lakosra jutó száma (db, 2000).
19. Jogi személyiségű vállalkozások ezer lakosra jutó száma (db, 2000).
20. Gazdasági társaságok aránya a működő gazdasági szervezetekből (% , 2000).

(g) *Kívülről jövő befektetések, külföldi működő tőke*

21. Egy lakosra jutó befektetett külföldi tőke (MFt, 1999).
22. Külföldi érdekeltségű vállalkozások ezer lakosra jutó száma (db, 1999)
23. A külföldi érdekeltségű vállalkozások jegyzett tőkéjében a külföldi részesedés nagysága (MFt, 1999).
24. Egy lakosra jutó feldolgozóipari külföldi tőke (MFt, 1999).

(h) Infrastruktúra és humán tőke

25. Az öregedési index (% , 2000).
26. Korhatár alatti rokkantsági nyugdíjasok aránya a 40-59 éves korosztályhoz viszonyítva (% , 2000).
27. ISDN vonalak ezer lakosra jutó száma (db, 2000).
28. Egy km vízhálózatra jutó közüzemi szennyvízcsatorna-hálózat (m, 2000).
29. Szállodai szállásférőhelyek ezer lakosra jutó száma (db, 2000).
30. A személygépkocsik ezer lakosra jutó száma (db, 2000)
31. Hálózati telefonvonalak és mobiltelefonok ezer lakosra jutó száma (db, 2001).

(i) Intézmények és társadalmi tőke

32. A nonprofit szervezetek ezer lakosra jutó száma (db, 2000).
33. Az ipari parkokban dolgozók aránya az összes megyei alkalmazottakhoz viszonyítva (% , 2000).
34. A felsőfokú intézményekben nappali tagozatos hallgatók ezer lakosra jutó száma a szülők lakóhelye szerint (fő, 2000).
35. A domain szerverek ezer lakosra jutó száma (db, 2001).

Az adatok forrása: KSH adatforrások (Területi Statisztikai Évkönyvek, STADAT, T-STAR), valamint Hírközlési Főfelügyelet, MTA RKK ATI, GM (ipari parki adatok). A fenti mutatórendszer segítségével, kombinált rangmódszeren alapuló összehasonlító eljárást felhasználva megkaptuk a **megyék versenyképességének komplex mutatóját**. Nyilván a módszer jellegéből adódóan ez a komplex mutató csak egy összehasonlító értékelésre, összemérésre ad módot, mivel a megyék adatainak eltéréseiből indultunk ki. Megjegyezzük, hogy a mutatók többségét külön-külön elemeztük a 9. fejezetben.

10.3.2. A megyék komplex versenyképessége

Az ismertetett mutatók felhasználásával az összemérési eljárás során mindegyik megyére két súlyt kaptunk: az egyik a megye statikus, míg a másik dinamikus versenyképességi indexét adta meg. A két skála alapján rangsorokat képezhetünk (10.7. táblázat). A kétféle rangsor természetesen eltér egymástól, hiszen másféle logika alapján jöttek létre. A két súlyozás közötti lineáris korrelációs együttható értéke (+0,64) közepesen erős kapcsolatra utal.

A **statikus versenyképesség** alapján a főváros után a nyugat- és közép-dunántúli régiók megyéi következnek, majd Csongrád, Heves, Hajdú-Bihar stb., míg a sor végén Borsod-Abaúj-Zemplén, Békés, Nógrád és Szabolcs-Szatmár-Bereg megyék állnak. Azaz a több versenyképességi alapkategóriánál, alaptényezőnél és mutatóinál kialakult sorrend (lásd 9. fejezet) figyelhető meg itt is, holott 35 mutató információinak összegződéséből jött létre ez a súlyozás. A hasonlóságra utal az is, hogy a 2001-es egy lakos-

ra jutó GDP értékek és a statikus versenyképességi indexek közötti **lineáris korrelációs együttható értéke (+0,93)** igen erős kapcsolatot jelez. Nyilván a figyelembe vett 35 mutató nem független egymástól, hanem ugyanazon gazdasági növekedés háttérfolyamatainak más-más vetületéről tájékoztatnak (fellép a multikollinearitás).

10.7. táblázat A megyék versenyképességi rangsorai

Megyék	Statikus versenyképesség	Dinamikus versenyképesség	Komplex versenyképességi rangsor
Budapest+Pest	1 (7,1)	4-6 (5,8)	2-3 (12,9)
Győr-Moson-Sopron	2 (6,5)	1 (7,6)	1 (14,1)
Fejér	3 (6,1)	2 (6,8)	2-3 (12,9)
Vas	4 (5,6)	8 (5,1)	4 (10,7)
Komárom-Esztergom	5 (4,1)	4-6 (5,8)	5 (9,9)
Veszprém	6 (3,8)	4-6 (5,8)	6 (9,6)
Zala	7 (3,5)	10 (3,9)	9 (7,4)
Csongrád	8 (3,2)	16-17 (2,9)	11 (6,1)
Heves	9 (2,8)	7 (5,4)	7 (8,2)
Hajdú-Bihar	10-11 (2,7)	18 (2,5)	16 (5,2)
Baranya	10-11 (2,7)	14 (3,2)	12 (5,9)
Tolna	12 (2,4)	15 (3,1)	14-15 (5,5)
Somogy	13 (2,2)	12-13 (3,5)	13 (5,7)
Jász-Nagykun-Szol.	14-15 (2,0)	16-17 (2,9)	17 (4,9)
Bács-Kiskun	14-15 (2,0)	12-13 (3,5)	14-15 (5,5)
Borsod-Abaúj-Zemp.	16 (1,9)	9 (4,3)	10 (6,2)
Békés	17 (1,6)	19 (1,6)	18 (3,2)
Nógrád	18 (1,2)	3 (6,3)	8 (7,5)
Szabolcs-Szatmár-B.	19 (0,5)	11 (3,8)	19 (4,3)

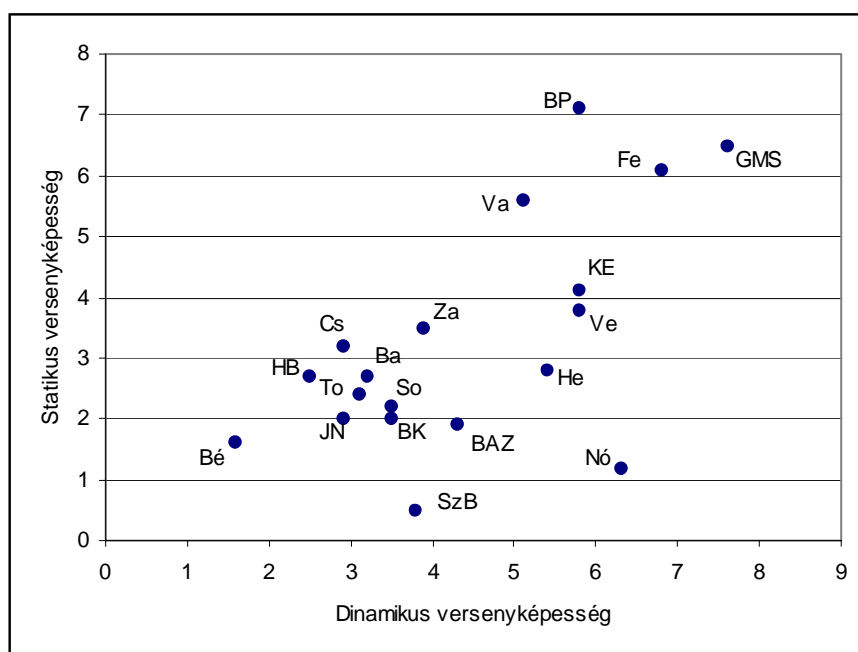
Forrás: a szerző saját számítása.

Megjegyzés: a rangszámok mögött zárójelben a súlyszámok állnak.

A **dinamikus versenyképesség**, az alapkategóriákhoz tartozó mutatók időbeli változása alapján nyilvánvalóan másféle súlyokat és ezáltal más sorrendet kapunk (a két-féle súlyozás közötti lineáris korrelációs együttható értéke +0,52). Ebben a rangsorban is a nyugat- és közép-dunántúli régiók megyéi állnak elől, de közéjük befért Nógrád megye is. A dunántúli megyéket követi közvetlenül Heves és Borsod-Abaúj-Zemplén megye, közrefogva Vas és megelőzve Zala megyét. A sor végén pedig az Alföld déli és keleti megyéi következnek: Csongrád, Jász-Nagykun-Szolnok, Hajdú-Bihar és Békés megye. Azaz annyiban újrendeződött a szokásos területi különbség, hogy viszonylag dinamikus fejlődést tudtak felmutatni az elmaradott és erősen támogatott északi megyék, amelyek igen alacsony szintről indultak és így kisebb abszolút változás is nagyobb üteműnek, erőteljesebb elmozdulásnak tűnik.

A **komplex versenyképességi rangsor** a statikus és dinamikus versenyképességi súlyszámok egyszerű összegzéséből származtatott rangsor. Emiatt a statikus, azaz a szokásos fejlettségi sorrendet csak az észak-magyarországi régió megyéi rendezik át. A 2001-es egy lakosra jutó GDP értékek és a komplex versenyképességi indexek közötti lineáris korrelációs együttható értéke (+0,82) erős kapcsolatot jelez. Tehát a fejlettség és a versenyképesség között szoros a kapcsolat, de láthatók az eltérések is.

10.9. ábra A megyék dinamikus és statikus versenyképessége



Forrás: a szerző saját számítása.

Megjegyzések: BP: Budapest és Pest együtt, Fe: Fejér, KE: Komárom-Esztergom, Ve: Veszprém, GMS: Győr-Moson-Sopron, Va: Vas, Za: Zala, Ba: Baranya, So: Somogy, To: Tolna, BAZ: Borsod-Abaúj-Zemplén, He: Heves, Nó: Nógrád, HB: Hajdú-Bihar, JN: Jász-Nagykun-Szolnok, SzB: Szabolcs-Szatmár-Bereg, BK: Bács-Kiskun, Bé: Békés, Cs: Csongrád

A kétféle versenyképességi súlyozás alapján jól szemléltethető a megyék egymáshoz viszonyított versenyképességi pozíciója, nemcsak a két eltérő logikájú súlyozásból adódó területi különbségek, de lényegében a **komplex versenyképességi rangsor is árnyaltabban jeleníthető meg** (10.9. ábra). Az ábra alapján egyértelműen az emelhető ki, hogy hat megye versenyképessége erős, amelyek az ábra jobb felső negyedében vannak: Budapest (Pest megyével), Győr-Moson-Sopron, Fejér, Vas, Komárom-Esztergom és Veszprém megyék. Az egyes mutatók korábbi elemzéseiben (lásd 9. fejezet) kevésbé markánsan jelent meg, de a két dunántúli megye, Komárom-

Esztergom és Veszprém dinamizmusa is élénk, azaz várhatóan elkezdik felzárkózásukat a fejlett dunántúli megyékhez, az alaptényezőik szerinti ellátottságuk erre utal. A két fejlett dunántúli régió megyéiből egyedül Zala megye versenyképessége gyenge, habár dinamikája így is meghaladja az országos átlagot. Tehát a 35 statikus mutató (+12 dinamikus mutató) alapján történt összemérési módszer is megerősíti a közismert megállapítást, hogy a **Budapest-Balaton-Sopron térség Magyarország „versenyképességi pólusa”**.

Az is egyértelműen érzékelhető, hogy az **északi és észak-keleti térség négy megyéjében** (Nógrád, Heves, Borsod-Abaúj-Zemplén és Szabolcs-Szatmár-Bereg) a gazdasági fejlődés elindult. Még alacsony szintű a statikus versenyképességük, továbbra is nagyon elmaradottnak számítanak, de a versenyképesség dinamikája, a következő évek várható növekedési trendjei már kirajzolódnak. Az ábrán nyolc megye viszonylag egymáshoz közel található, a 2,5-3,9 közötti dinamikus és a 2,0-3,5 közötti statikus versenyképességi súlyintervallumok között. Ez a nyolc, hasonlóan gyenge statikus és dinamikus versenyképességű megye egy **összefüggő térséget alkot az ország déli-délkeleti sávjában**: Zala, Baranya, Somogy, Tolna, Bács-Kiskun, Csongrád, Jász-Nagykun-Szolnok és Hajdú-Bihar. A többitől elkülönül Békés megye, ahol nagyon gyenge mind a statikus, mind a dinamikus versenyképesség, nincsenek fejlődési tartalékok, kihasználható lehetőségek. Békés megye statikus fejlettsége jelenleg még magasabb, mint Nógrád és Szabolcs-Szatmár-Bereg megyéké, de ez a két megye gyorsabban fejlődik és nemsokára utoléri Békés megyét.

10.8. táblázat A megyék kategorizálása versenyképességük szerint

Dinamikus versenyképesség	Statikus versenyképesség		
	Alacsony	Közepes	Magas
Erősödő	Nógrád	Komárom-Eszt. Veszprém	Győr-Moson-S. Fejér Budapest (+Pest)
Átlagos	Heves Szabolcs-Szatmár-B. Borsod-Abaúj-Z. Baranya Somogy Bács-Kiskun Tolna	Zala	Vas
Gyenge	Békés Hajdú-Bihar Jász-Nagykun-Sz.	Csongrád	

Forrás: a szerző saját számítása.

A fentieket figyelembe véve elvégezhető egy tipizálás a megyék versenyképességük alapján (10.8. táblázat). Mindkét kategóriánál a súlyszámok szerint három típust

képeztünk: a statikusnál alacsony (a súlyhatár: -3,0), közepes (3,1-5,0) és magas (5,1-), míg a dinamikusnál gyenge (-3,0), átlagos (3,1-5,5) és erősödő (5,5-) versenyképességgel bíró típusokat. Az intervallumhatárok megállapítása, megyéknek a három-három típusba történő besorolása a két rangsor és a versenyképességi ábra alapján elvégzett „szakértői” tipizálásból, nem pedig pontos számításokból adódott.

A súlyozással és rangsorokkal összhangban négy megye (benne a közép-magyarországi régió) statikus versenyképessége (lényegében fejlettsége) magas, másik négy megyéé közepes, míg a további 11 megyéé alacsony (azaz elmaradottak). A dinamikus versenyképesség (a fejlődés intenzitása) hat megyében magas, kilenc megyében átlagos, míg a maradék négy megyében gyenge. Ez azt is jelenti, hogy **nagyon eltérő sajátosságokkal rendelkező és különböző fejlődési fázisban levő megyék és régiók vannak**, emiatt nagyon különböző fejlesztési koncepciók kidolgozására és területi programok megvalósítására van szükség.

Nyilvánvaló, hogy a fenti megállapítások egy **összehasonlító vizsgálatból** származnak, azaz a megyéket intervallumskálán vetettük össze, emiatt a súlyok és a rangsorok csak a megyék egymáshoz viszonyított pozícióját, azaz a **relatív versenyképességet** mutatja, nem pedig abszolút értelemben vett fejlettséget és fejlődést. A fenti rangsorok és a tipizálás természetesen erősen függ a mutatórendszerrel, így az ismertett súlyozás és a típusok, a kapcsolódó megállapítások csak orientáló jellegűek. Az alkalmazott súlyozási módszer is igen egyszerű, hiszen mindegyik mutatót azonos súllyal vettük. Kezdeményezésünket kísérletnek szántuk, a későbbiekben bővebb és részletesebb adatbázis, érzékenyebb módszertan alapján elvégzendő vizsgálathoz ezek a szakmai tapasztalatok és észrevételek felhasználhatók.

10.4. A versenyképesség hazai térbeliségéről

A nemzetközi összehasonlítások arra mutatnak rá, hogy Magyarország versenyképessége a hasonló fejlettségű országokéhoz hasonlít, a különböző rangsorokban a fejlettséget követve kb. a 30. helyen állunk. A legújabb nemzetközi felmérésekből viszont az is kiderül, hogy a makroökonómiai környezet, pontosabban a kormányzat hatékonysága gyenge, emiatt versenyképességi pozíciónk kissé romlott az utóbbi években.

A magyar **régiók versenyképességének** nemzetközi vizsgálata kimutatta, hogy az ország viszonylag kedvező, pontosabban nem kedvezőtlen helyzete csak a főváros és még két régió gazdasági fejlődéséből ered. Ezekben a térségekben gyorsan bővül a kibocsátás, habár a munkatermelékenység jócskán elmarad az EU átlagtól (a fővárosban már megközelítette), és a foglalkoztatottság is csak hazai viszonylatban kedvező. A többi magyar régióban mind a foglalkoztatottság, mind a munkatermelékenység alacsony szintű, az EU régiók átlagától jelentősen elmarad.

A versenyképesség komplex, több mutatóra alapozott vizsgálata megerősíti a regionális kutatások széles köre által megállapított nagytérségi területi különbségeket:

három eltérő fejlődési szakaszban levő országrész van. Az erős versenyképességű fővárosi, közép- és nyugat-dunántúli térségtől, mint **növekedési centrumtól** elkülönül az ország déli, délkeleti „félholdjában” levő, gyenge versenyképességű **statikus félperiféria**, valamint megfigyelhető az észak-keleti térségben egy alacsony fejlettségű, de a felzárkózást elkezdő **dinamikus félperiféria**. Ezek a különbségek a megyék szintjén is tetten érhetők. Az is szembevetendő, hogy a versenyképesség magas (statikus) szintjével rendelkező megyékben egyúttal a **legerősebb a dinamika is**, azaz a versenyképességi számítások a területi egyenlőtlenségek további növekedését prognosztizálják. Ezek az eltérő fejlődési pályák, növekvő területi egyenlőtlenségek a városfejlődésben is tetten érhetők (Timár-Váradi 2001).

Az egyes mutatók (lásd 9. fejezet) adatai és a komplex versenyképességi rangsorok, a tudásalapú gazdaság regionális specializálódása, a kompetitív regionális fejlődés szakaszai (lásd 4. fejezet) alapján a **magyar régiók három típusba** sorolhatók:

- A közép-magyarországi régió, Budapest és vonzáskörzete jelenleg **erős tudásalkalmazó: a beruházás-vezérelt szakaszból vált az innováció-vezérelt** szakaszba. A szolgáltatások dominánssá váltak és néhány világcég elkezdte fejlesztési bázisa egy részének idetelepítését. Tudatos fejlesztési stratégiával remény van hosszabb távon egy tudásteremtő régió kialakítására is.
- A nyugat-dunántúli és közép-dunántúli régiók **gyenge tudásalkalmazók: a beruházás-vezérelt szakaszban** vannak. Megjelentek a fejlett technológiát alkalmazó nagyvállalatok telephelyei, amelyek köré pár év múlva kiépülhetnek bizonyos támogató és kapcsolódó iparágak, beszállítói hálózatok. Kulcskérdés, hogy az innováció-orientált szakaszba történő átlépéshez alapvetően szükséges egyetemi és fejlesztő intézeti háttér mikorra tud kiépülni.
- A többi négy régió egyértelműen **neofordista: a tényező-vezérelt szakasz** elején jár. Az elmúlt tíz évben nem történt érdemi szerkezetváltás, pontosabban a leépült versenyképtelen tevékenységek helyett még nem jöttek létre versenyképes vállalatok. Ezek a régiók főleg hazai piacra termelnek, alig vannak nemzetközileg is versenyképes vállalataik. Az adatok vizsgálata kimutatta, hogy mindegyik alaptényezőnél komoly hiányosságok vannak.

A megyék versenyképességéről és típusaikról nagyjából ugyanazok állapíthatók meg, mint a régióknál. Itt nyilván Budapest és Pest megye értékelése megegyezik a fentivel, a 18 vidéki megye három típusba sorolható:

- Győr-Moson-Sopron és Fejér megyék **tudásalkalmazók: a beruházás-vezérelt szakaszban** vannak. Az export jelentős, a külföldi cégek elkezdtek kiépíteni beszállítói hálózataikat, a foglalkoztatottság szintje magas stb.
- Veszprém, Vas, Zala és Komárom-Esztergom megyék **fejlődő neofordisták: megfigyelhetők a beruházás-vezérelt szakasz első jelei**. Elindult a szerkezetváltás, megjelentek a külföldi cégek, fejlett az infrastruktúra (autópálya), a foglalkoztatottság magas stb.

- A többi 12 megye **tipikusan neofordista**: a **tényező-vezérelt szakasz** elején tartanak. Alig van traded jellegű iparáguk, a munkaerő összetétele is kedvezőtlen, az infrastruktúra színvonala alacsony.

A komplex versenyképességi rangsornál figyelembe vett öt alaptényezőnél megadott fejlesztési javaslatok egyaránt hozzájárulnak a megyék versenyképességének javulásához, a munkatermelékenység növekedéséhez és a magas szintű foglalkoztatottsági ráta kialakulásához. Azt is fontos kiemelni, hogy mind az öt tényező fejlesztése **csak alulról szerveződő regionális gazdaságfejlesztési programokkal** érhető el. A központi, centralizált országos terület- és gazdaságfejlesztés alig képes befolyásolni egy-egy régió, térség innovációs kultúráját, a KKV-k együttműködését, a társadalmi tőkét stb. A fentiekből az is kiderül, hogy a régiók versenyképességének javítása az elsősorban a régiók „belügye”, amihez a főhatóságok csak a háttérrel tudják biztosítani. Ez azért is így van, mivel a városok, megyék, régiók versenyeznek egymással: a befektetőkért, intézményekért, infrastruktúra fejlesztéséért, versenyképes szakemberekért stb., ha lehetőségük van rá, akkor „elszipkazzák” egymás elől ezeket a lehetőségeket.